

VISAGINO SEDULINOS ALĖJOS ATKARPOS NUO PARKO G. IKI VISAGINO G. REKONSTRAVIMO PROJEKTAS



2020 m.



UAB „ŽELDYNAI“

Ratnyčios g. 17-1, 44418 Kaunas

Tel. 8 652 45364

STATYTOJAS	Visagino savivaldybė Parko g. 14, 31140 Visaginas
UŽSAKOVAS	Visagino savivaldybės administracija Parko g. 14, 31140 Visaginas
STATINIO PROJEKTO PAVADINIMAS	Visagino Sedulinos al. atkarpos nuo Parko g. iki Visagino g. rekonstravimo projektas
STATINIŲ GRUPĖ	Inžineriniai statiniai, inžineriniai tinklai bei kitos paskirties statiniai
STATINIO ADRESAS	Sedulinos alėjos atkarpa nuo Parko g. iki Visagino g. Visagine
STATINIO PAVADINIMAS	Sedulinos alėja
STATINIO STATYBOS RŪŠIS	Rekonstravimas
STATINIO KATEGORIJA	Nesudėtingi statiniai
STATINIO PROJEKTO ETAPAS	Techninis projektas
STATINIO PROJEKTO NUMERIS	5-86-2020-TP
STATINIO PROJEKTO DALIS	Projektiniai pasiūlymai
BYLOS ŽYMUO	PP
BYLOS LAIDOS ŽYMUO	0
BYLOS IŠLEIDIMO DATA	2020

PROJEKTUOTOJAS	KVALIF. PATVIRT. DOK. NR.	PAREIGOS	VARDAS, PAVARDĖ	PARAŠAS
UAB "Želdynai"		Direktorius	Regimantas Pilkauskas	
	A1847	Projekto vadovas	Vainius Pilkauskas	
	A1847	Projekto autorius	Vainius Pilkauskas	

1. BENDRIEJI DUOMENYS

Projektas „Visagino Sedulinos al. atkarpos nuo Parko g. iki Visagino g. rekonstravimo projektas“ yra parengtas vadovaujantis statinio projektavimo užduotimi (technine specifikacija) technine užduotimi, galiojančiais teisės aktais. Šis aiškinamasis raštas apima Visagino Sedulinos alėjos rekonstravimo projektinius pasiūlymus ir turi būti skaitomas kartu su brėžiniais. Šio aiškinamojo rašto turinys negali būti taikomas kitiems objektams.

Statinio vieta	Sedulinos alėjos atkarpa nuo Parko g. iki Visagino g. Visagine
Statinio paskirtis	Inžineriniai statiniai, inžineriniai tinklai bei kitos paskirties statiniai
Statybos rūšis	Rekonstravimas
Žemės naudojimo būdas	Inžinerinės infrastruktūros teritorijos (Susisiekimo ir inžinerinių tinklų koridoriams)
Statinio kategorija	II grupės nesudėtingi statiniai

Sedulinos alėjos žemės sklypo kadastro numeris 4583-0002-77, alėjos inžinerinio statinio kadastrinis numeris 44/1733825.



Rekonstruojamos Sedulinos alėjos ilgis 390 m. Plotis tarp esančių pastatų 20-47 m, esamų pagrindinių takų plotis 5 m, 5,5m, 10 m, o atraeilių vedančių link pastatų įėjimų 2,5-3,5 m. Alėjoje yra laiptų, atraminių sienelių, suolų, šiukšlių dėžių, vyrauja betono plokščių danga. Danga ir laiptai yra labai blogos būklės, paviršiai daug kur sutrūkinėję, duobėta, vietomis lopyta, perklota betono trinkelėmis. Teritorija nepritaikyta žmonių su negalia judėjimui.

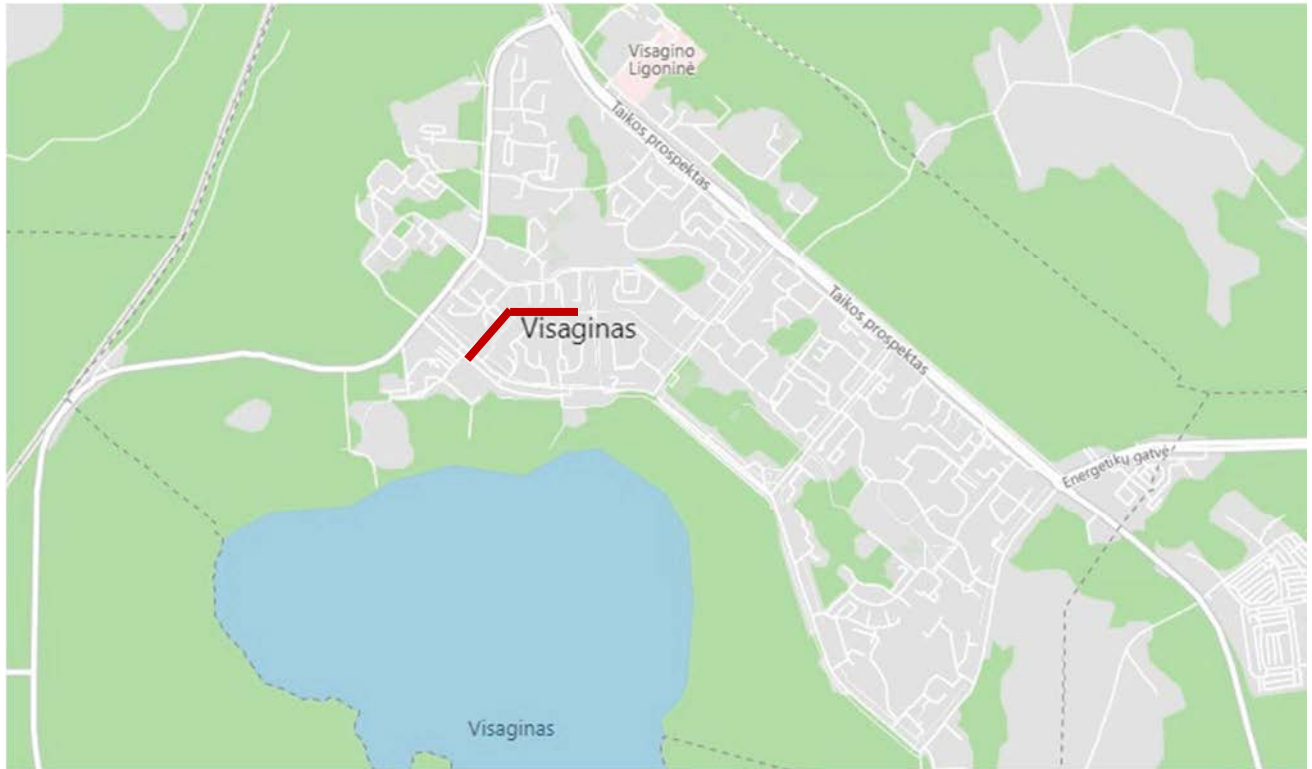
Projekte numatomas Sedulinos alėjos esamų pėsčiųjų takų, laiptų, suolų, dalies atraminių sienelių ir esamų takų šviestuvų demontavimas, rekonstravimas. Teritorijoje yra veikiantis fontanas, jo rekonstrukcijos detalizacija rengiama atskiru projektu. Teritorijoje yra paklotos įvairios inžinerinės komunikacijos – vandentiekis, buitinės, lietaus nuotekos, dujotiekio, telekomunikacijų tinklai, elektros kabeliai. Požeminių ir antžeminių komunikacijų planinė padėtis parodyta topografiniame plane bei projekto planuose. Esamų apšvietimo tinklų, lietaus nuotekų tinklų remonto ar rekonstrukcijos poreikis bus tikslinamas tolimesniuose projekto rengimo etapuose.

Žemiau esančioje lentelėje pateikiamas projektuojamų statinių sąrašas ir pagrindiniai rekonstruojamos alėjos techniniai parametrai.

Sklypo plotas	13903 m ²
Takų (grindinių) plotas sklype	7900 m ²
Takų (grindinių) plotas už sklypo ribų	1400 m ²
Laiptų, pandusų plotas	590 m ²
Atraminės sienelės	290 m

Tikslinant projektą, šie rodikliai gali turėti neesminių nukrypimų.

0	2020	Projektiniai pasiūlymai			
Laida	Išleidimo data	Laidos statusas. Keitimo priežastis (jei taikoma)			
KVAL. PATV. DOK. NR.		UAB "ŽELDYNAI" Ratnyčios g. 17-1, 44418 Kaunas Tel. 8 65245364		STATINIO PROJEKTO PAVADINIMAS VISAGINO SEDULINOS AL. ATKARPOS NUO PARKO G. IKI VISAGINO G. REKONSTRAVIMO PROJEKTAS	
A 1847	PV/PA PA	V. PILKAUSKAS L. VINSLOVĖ		ADRESAS SEDULINOS ALĖJOS ATKARPA NUO PARKO G. IKI VISAGINO G. VISAGINE	
				DOKUMENTO PAVADINIMAS AIŠKINAMASIS RAŠTAS	Laida 0
LT	STATYTOJAS VISAGINO SAVIVALDYBĖ		DOKUMENTO ŽYMUO 5-86-2020-TP		Lapas 1 Lapų 12



Projektuojamos teritorijos vieta Visagino mieste

2. PROJEKTO SPRENDINIAI

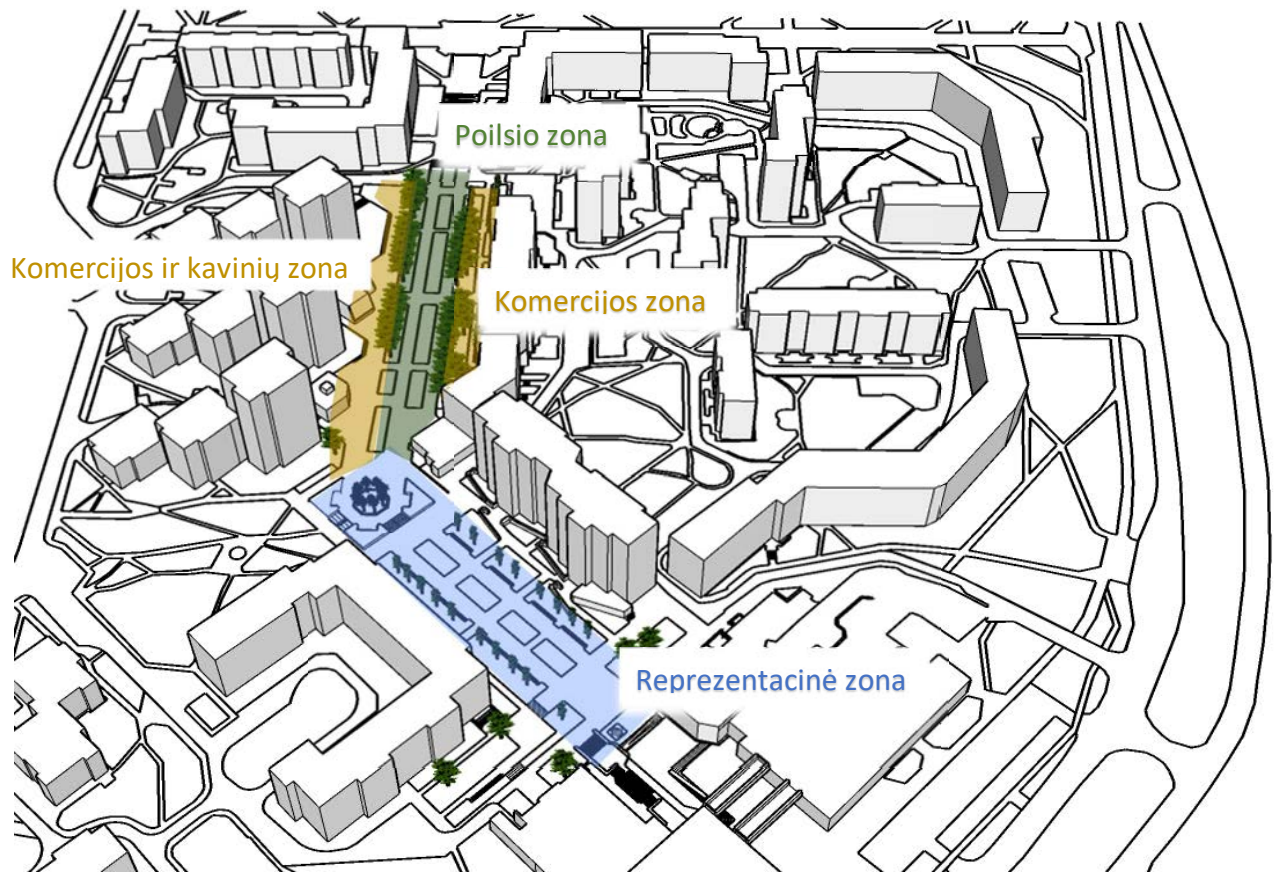
Pagrindinė projekto idėja – pagerinti viešosios erdvės kokybę išlaikant esamą alėjos erdvinę struktūrą. Sedulinos alėja yra bene svarbiausia Visagino miesto pėsčiųjų gatvė, kurioje 1975 metais prasidėjo ir miesto kūrimo istorija. Naujai suplanuotas vėlyvojo modernizmo stiliaus miestas su erdviomis ir pėsčiųjų gatvėmis, bei svarbiu akcentu – fontanu, ties alėjos linkiu. Ši struktūra atspindi miesto istoriją, jo veidą ir sukelia daug sentimentų miestiečiams. Įvertinus šiuos aspektus, projekte siūloma minimaliai koreguoti alėjos planą. Tačiau norint rekonstruoti erdves ir pritaikyti šiuolaikiniams poreikiams, pokyčiai neišvengiami.

Sedulinos alėja projekte skirstoma į tris funkcines zonas: reprezentacinę (atkarpa nuo Parko g. iki fontano), poilsio (atkarpa nuo fontano iki Visagino g. centriniai takai) komercijos ir kavinių (atkarpa nuo fontano iki Visagino g. šiaurinis ir pietinis takas).

Didžiausi pokyčiai planuojami reprezentacinėje atkarpoje. Numatoma siaurinti esamus takus nuo 6 m iki 5 m pločio, tam kad būtų sukurta vietos pasodinti medžių alėjai. Ši atkarpa po šilumos trasos rekonstrukcijos neteko daug medžių. Nuo miesto statybos laikų augęs pušynėlis prie Sedulinos al. 3 namo buvo iškirstas, 45 m pločio alėjos erdvė liko be medžių. Sukūrus vietos naujiems želdiniams – medžiams ir krūmams, alėjos erdvė taps jaukesnė lankytojams, kurie rinksis bendrauti, poilsiauti ir pramogauti. Ilgi suolai nišose, daugiamečių gėlių gėlynai, naujas apšvietimas ir rekonstruotas fontanas sukurs patrauklią viešąją erdvę miestiečiams.

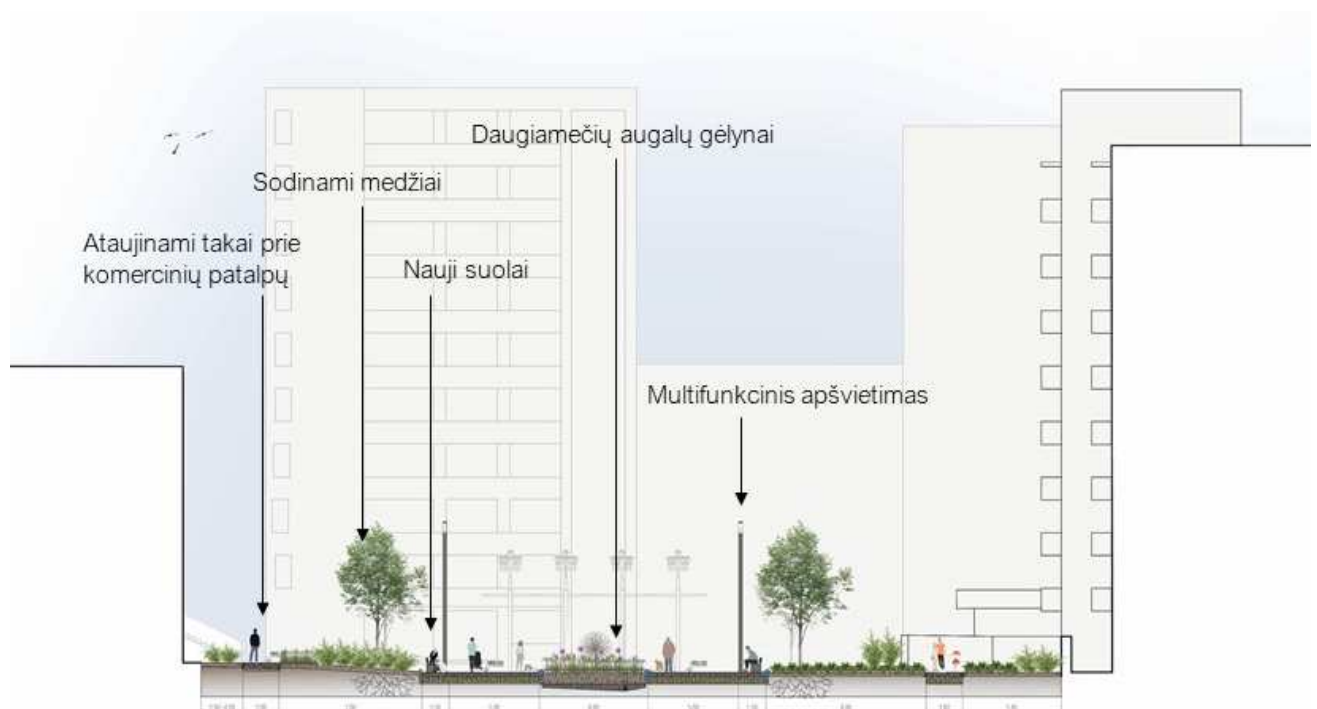
Minimalūs planiniai pokyčiai numatomi atkarpoje nuo fontano iki Visagino g. Čia 5,5 m pločio takai ir 6 m pločio gėlyno juosta išlaikoma. Šioje zonoje gausinama įvairaus tipo suolų, lauko baldų, tam kad būtų patogu ir malonu įvairaus amžiaus miestiečiams susiburti bendravimui ir poilsiui. Vienas iš projekto siekių – sukurti palankias sąlygas komercijai. Prie esamų parduotuvėlių rekonstruojami priėjimai, įrengiam pandusai. Esama kavinė ir buvusios kavinės pastatas šiaurinėje pusėje ateityje skatinami vystyti veiklą. Taip pat planuojamos naujos mobilios lauko prekybos vietos plačiausiose šiaurinio tako vietose ir lauko suolai, multifunkciniai lauko baldai. Čia galėtų veikti sezoninė prekyba ar išsivystytų tradicija savaitiniam gatvės turgui. Prekybos vietose bus įrengiami elektros prijungimo taškai.

VISAGINO SEDULINOS AL. ATKARPOS NUO PARKO G. IKI VISAGINO G. REKONSTRAVIMO PROJEKTAS
PROJEKTINIAI PASIŪLYMAI



Sedulinos alėjos funkcinių zonų skirstymas

Projekte numatomas Sedulinos alėjos esamų pėsčiųjų takų, laiptų, suolų, dalies atraminių sienelių ir esamų takų šviestuvų demontavimas. Abiejuose alėjos galuose yra platūs laiptai kylantys į 2,5 m aukštį. Projekte numatoma laiptų rekonstrukcija pakopose integruojant pandusus, kuriais būtų galima patogiai užvežti dviratį, vežimėlį ar užkilti patiems žmonėms su fizine negalia.



Alėjos atkarpos tarp Parko g. ir fontano principinis pjūvis. Sodinami želdiniai.

VISAGINO SEDULINOS AL. ATKARPOS NUO PARKO G. IKI VISAGINO G. REKONSTRAVIMO PROJEKTAS
PROJEKTINIAI PASIŪLYMAI

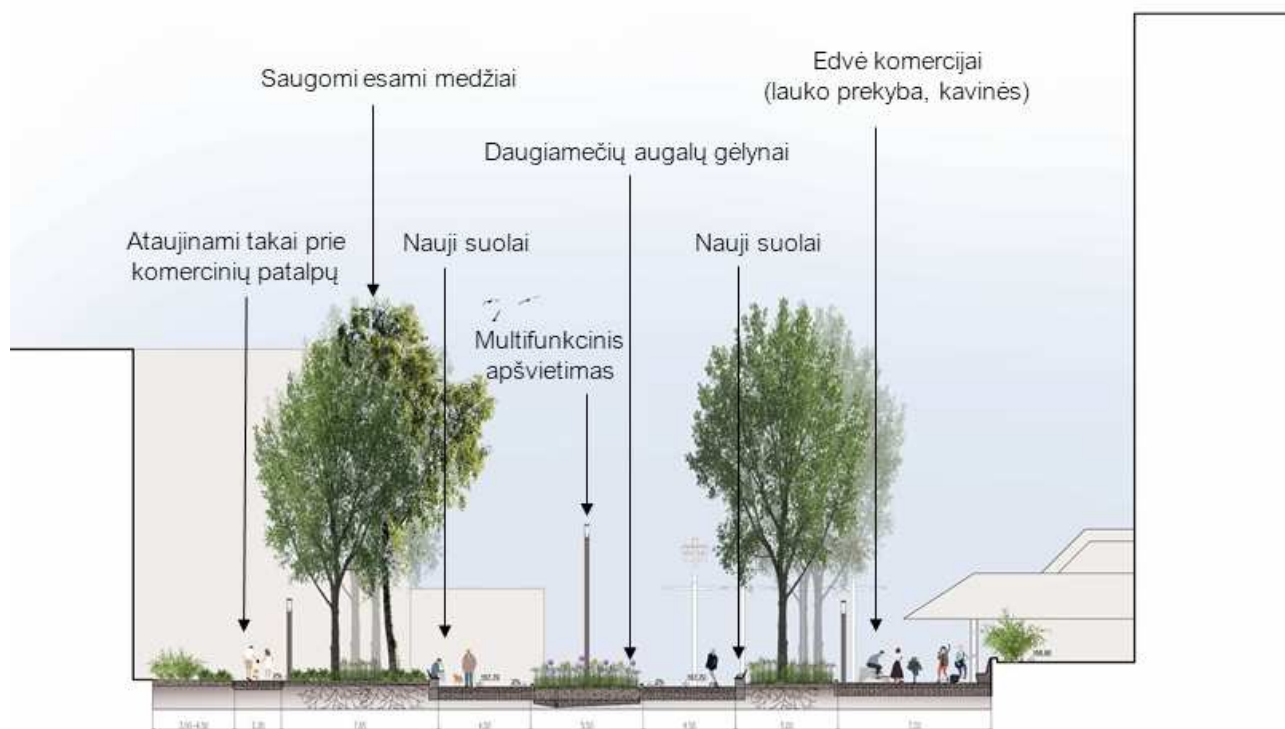
Visus alėjos laiptus stengiamasi padaryti pandusais arba integruoti pandusus į pakopas, kad erdvės taptų prieinamos visiems ir būtų galima jomis laisvai ir saugiai judėti. Pakopų panaikinimas bei išlaikomi 4,5-5 m takų pločiai pritaikomi važiuoti aptarnaujančiam transportui, sukuriama sąlygos takus valyti mechanizuotu būdu.

Alėjos akcentas – fontanas. Jį siūloma rekonstruoti integruojant apšvietimą ir papildomas vandens sroves, bet išlaikyti pienės pūko idėją ir greta jo esančius skulptūriškus šviestuvus. Greta esančią mozaiką ant Sedulinos al. 6 namo sienos (autorius Viktoras Tatarenka) "Menas ir elementai" siūloma tamsiu paros metu apšviesti nuo apšvietimo atramų projektuojamų rekonstruojamoje alėjos dalyje.

Prie rekonstruojamo fontano, siūloma išlaikyti esamą erdvės charakterį. Dėl aukščių skirtumo reikalingi laiptai ir atraminės sienelės. Komponuojami suolai nišose su idealiu vaizdu į fontaną. Vakariniame krašte buvusių laiptų vietoje numatoma amfiteatrinės pakopos, ant kurių gali sutilpti susėsti daugiau žmonių, nei tik ant suolų nišose. Šio amfiteatro orientacija yra viena geriausių, nes matomas fontanas mozaikos fone, bei atsiveria graži Sedulinos alėjos perspektyva link Visagino g.

Rytinėje fontano pusėje formuojama platesnė alėjos dalis su pakyla (pakelta 40 cm). Pakyla galėtų tarnauti kaip scena gatvės muzikos atlikėjams, nedidelių renginių ar šiltuoju sezonu lauko kavinių muzikos erdve. Scena gerai apšviečiama vakarinės saulės, gerai matoma ir nuo fontano erdvės. Papildoma funkcija praturtintų Sedulinos alėjos fontano aplinką. Kai scena bus nenaudojama renginiams, ji pasitarnautų miestiečių poilsiui. Ant jos galima sėdėti, bendrauti ar net gulėti atsigręžus į vakarų saulę ir stebėti veikiantį fontaną pušyno fone. Prie scenos bus atvesta elektros jungtis.

Alėjoje yra numatoma keletas vietų skulptūroms, meniniams akcentams. Jų vietos siūlomos centrinėje ašyje gėlynų vietose. Žinant konkrečią skulptūros vietą, gali būti koreguojami gėlynų sprendiniai (parenkami žemesni augalai palink skulptūrą, jei tai būtina). Svarbu paminėti, kad dabartinis didysis meninis akcentas yra fontanas ir jo aplinkoje esantys žibintai, todėl naujosios skulptūros turi būti parenkamos atsakingai. Tiktų nedidelės (iki 1,5-2 m aukščio) ar horizontalios kompozicijos, kad nekonkuruotų tarpusavyje.



Alėjos atkarpos tarp Visagino g. ir fontano principinis pjūvis. Išlaikoma buvusi erdvinė struktūra.

3. ŽELDINIŲ TVARKYMO SPRENDINIAI

Esamų želdinių būklė. Teritorijoje auga daug geros būklės medžių. Dauguma Sedulinos alėjoje augančių lapuočių buvo sodinti miesto statybos metu apie 1980 m. Iki šių dienų šios mažalapės liepos yra gerai išsilaičiusios ir turi aukštas gražias lajas. Visagino miestas įsikūręs šiaurinėje Visagino ežero pakrantėje apsuptas pušynų. Kaip ir visame mieste taip ir gretimose teritorijose vyrauja paprastosios pušys (lot. *Pinus sylvestris*).

Alėjos centrinėje ašyje ir suolų užnugariuose auga blizgantysis kaulenis (lot. *Cotoneaster lucidus*). Jis buvo sodintas alėjos įkūrimo metu ir nuolat genimas maždaug 1 m aukštyje. Erdvėse priešais suolus tradiciškai sodinamos ryškiaspalvės vienmetės gėlės.



Sedulinos alėja 1988 m.



Esama būklė 2020 m.

Planuojami sprendiniai.

Alėjos rekonstrukcijos metu, siekiama išsaugoti esamus medžius. Jie yra vertingi savo gamtiniu požiūriu, bei formuoja alėjos charakterį, jos erdves, suteikia jaukumo. Išanalizavus esamą būklę galima teigti, kad dauguma medžių yra geros būklės. Yra vietomis kamienų ir šaknų pažeidimų tačiau nėra kritiniai ir ilgoje perspektyvoje medžiai sėkmingai augs, jei nebus pablogintos sąlygos.

2020 metų pavasarį rekonstruojant šilumos tinklus prie Sedulinos al. 3 pastato buvo iškirstas pušynėlis augęs greta tinklų. Dabar likusios pavienės 5 paprastosios pušys yra neišvaizdžios, pasvirusios ir su nuplikusiomis lajomis buvusių gretimų medžių pusėje. Atsisakius šių medžių, jų vietoje atsitraukus nuo inžinerinių tinklų numatoma sodinti naujų medžių eilę. Įvertinus dangos rekonstrukcijos mastą, nebus galimybės išlaikyti esamus krūmus, tačiau alėjoje krūmų bus sodinama daugiau nei jų yra dabar ir didesnės įvairovės ir dekoratyvumo.

Alėjos atkarpoje tarp Parko g. bus formuojama lapuočių medžių alėja. Viso teritorijoje numatoma sodinti 25 naujus medžius. Lapuočiai medžiai parenkami įvertinus aplinką ir jų privalumus, sodinami daugiau nei 10 m atstumu nuo pastatų. Sodinimo atstumai parenkami taip, kad suaugę medžiai tarp lajų išlaikytų 1-2 m tarpus.

Projektuojami krūmai yra tarpinė grandis tarp medžių ir žolinių augalų, papildanti aplinką geriausiai žmonių suvokiamu erdvių formantu. Žemi ir vidutinio aukščio krūmai sodinami palei pastatų cokolius, atramines sienes, suolų užnugariuose ir vietose kur norima pabrėžti erdvės ribas, bei jie suteikia jaukumo ir puošnumo.

VISAGINO SEDULINOS AL. ATKARPOS NUO PARKO G. IKI VISAGINO G. REKONSTRAVIMO PROJEKTAS
PROJEKTINIAI PASIŪLYMAI



Planuojamos kirsti Sedulinos alėjos pušys. Vietoj jų bus sodinami nauji medžiai formuosiantys alėją.

Bene didžiausią estetinį poveikį rekonstruojamai alėjai sukurs projektuojami daugiamečių gėlių plotai. Įvairių daugiamečių augalų gėlynai sukurs patrauklias kompozicijas iš besikeičiančių žiedų spalvų, faktūrų, kurios bus estetiškos bene visais metų laikais. Sodinami daugiamečiai augalai reikalaujantys minimalios nuolatinės priežiūros. Rūšys parenkamos derančios pagal augimo sąlygas ir estetinius parametrus. Gėlynai taip pat atliks svarbią lietaus vandens surinkimo funkciją. Paviršinis lietaus vanduo turėtų būti sunaudojamas sklype sumažinant jo nuvedimą į nuotekų tinklus. Tam pasiekti būtų planuojami nuolydžiai, kuriais lietaus vanduo nuvestas į želdinių plotus susigertų bei papildomai drėkintų ir gerintų želdinių augimą, bei gerintų alėjos mikroklimatą.



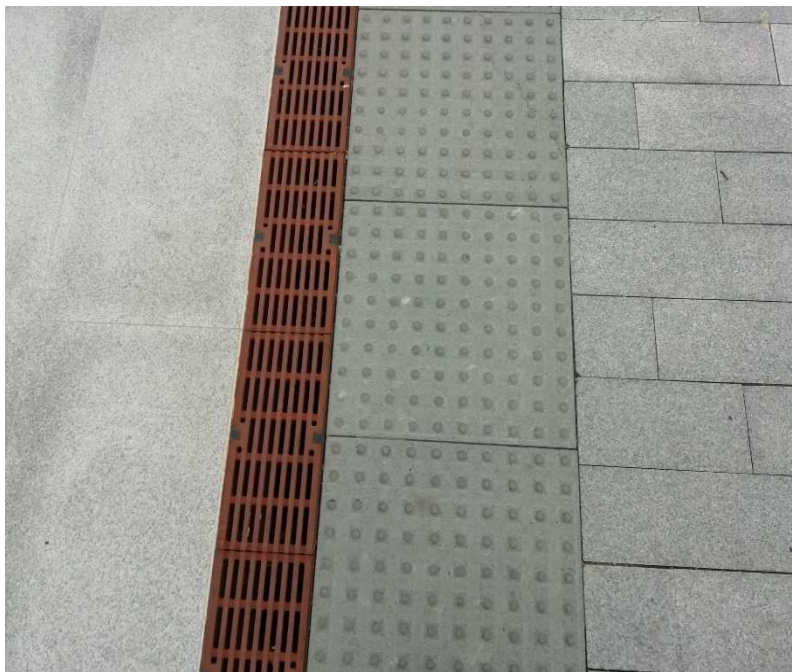
Artimais principais sukurta viešoji erdvė Vlissingene, Nyderlanduose. Projekto autoriai – OKRA.

4. DANGŲ KONCEPCIJA

Sedulinos alėjoje esama prastos būklės betono plokščių danga keičiama į ilgaamžiškesnę granito plytelių dangą. Pagrindiniuose alėjos takuose, laiptuose projektuojama šviesiai pilko granito didelio formato plytelių danga, bei granito bortai aplink juos. Atokesniuose takuose vedančiuose į parduotuvėles, gyvenamųjų namų laiptines, naudojama smulkesnio rašto granito plytelių danga. Vietose kur tvarkoma esama danga ir privedimai su rekonstruojama danga, naudojama betono trinkelėlių danga. Granito dangos klojimo raštai, tikslūs plytelių dydžiai bus tikslinami techninio projekto rengimo metu. Taktiliniai paviršiai skirti žmonėms su regos negalia įrengiami iš analogiškų medžiagų – granito dangoje turi būti granito reljefinės plytelės.



Taktilinių paviršių pavyzdžiai granito plytelių dangoje



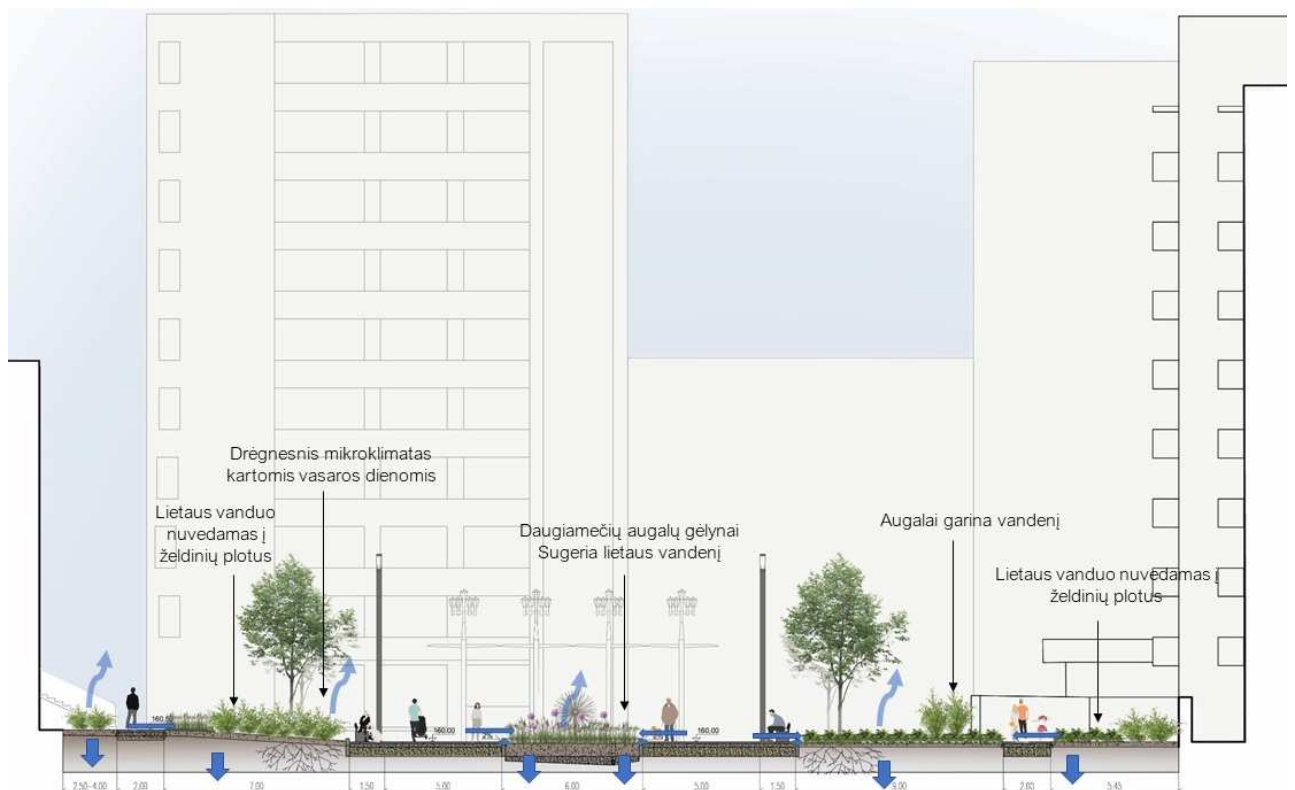
5. LIETAUS VANDENS PANAUDOJIMAS

Pėsčiųjų alėjoje planuojama apytiksliai 70 % grįstų dangų. Vis dažnesnė miestų problema yra staigios liūtys ir dideli kritulių kiekiai. Staigių liūčių suvaldymas yra naujasis iššūkis miestams prisitaikant prie besikeičiančio klimato. Tam siūlomas šiuolaikiškas ir pažangus šios problemos sprendimo būdas – lietaus vandens nuvedimas ir surinkimas želdinių zonose - gėlynuose, krūmų ir vejos plotuose. Augalai geba sukaupti ir išgarinti didelį kiekį vandens, bei pagerėja augalų augimo sąlygos, nereikia laistyti.

Tokiu principu įrengtose viešose erdvėse sumažinamas lietaus tinklų poreikis – jie reikalingi tik pavasarį polaidžio metu, o visai nenaudojami esant sausesniu sezono metu, nes visas vanduo bus sukaupiamas žaliuosiuose plotuose. Miestiečiai pajaus ir kitą teigiamą poveikį – vėsesnį ir drėgnesnį alėjos mikroklimatą, sumažėjusį karščio salos efektą, kuomet įkaitę grindiniai sausina ir kaitina orą. Vanduo ir drėgmė viešojoje erdvėje mažina karščio salos efektą, gerina mikroklimatą, drėkina orą.

Dangos projektuojamos su nuolydžiais į želdinių zonas, o nuleisti bortai iki takų lygio arba bortuose paliekami tarpai leis vandeniui patekti į pažemintus gėlynų plotus. Gėlynų gruntas turi būti laidus vandeniui su skaldos pagrindu (papildomas vandens sulaikymo sluoksnis). Vandens panaudojimo sprendiniai bus planuojami ir tikslinami techninio projekto rengimo metu.

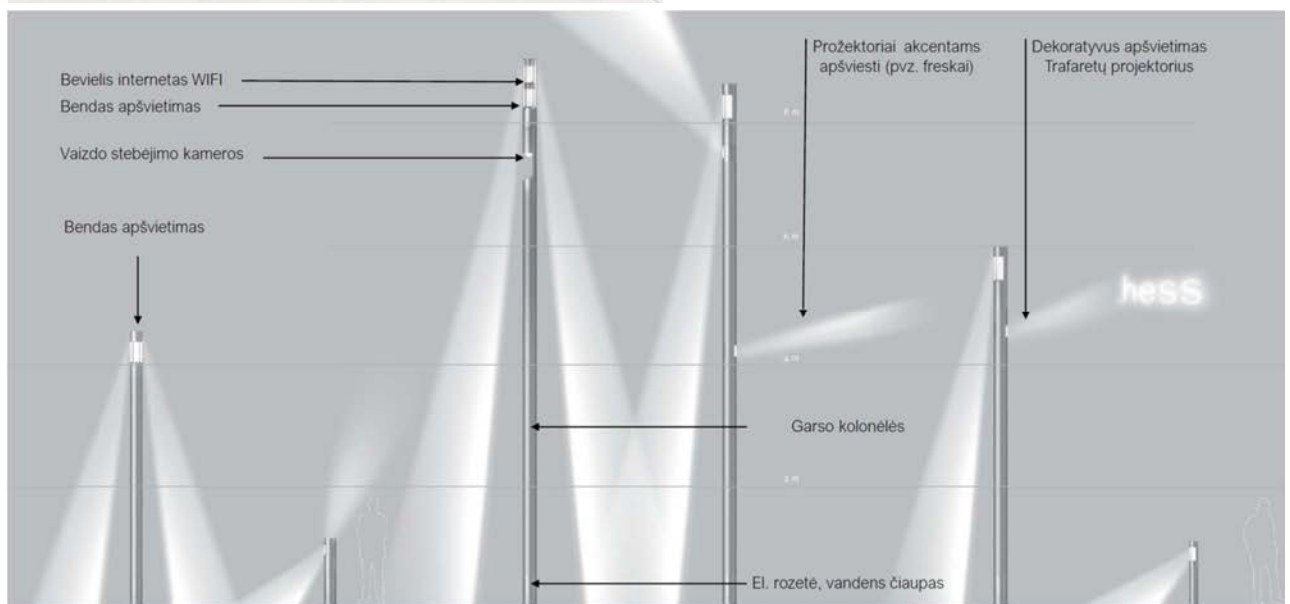
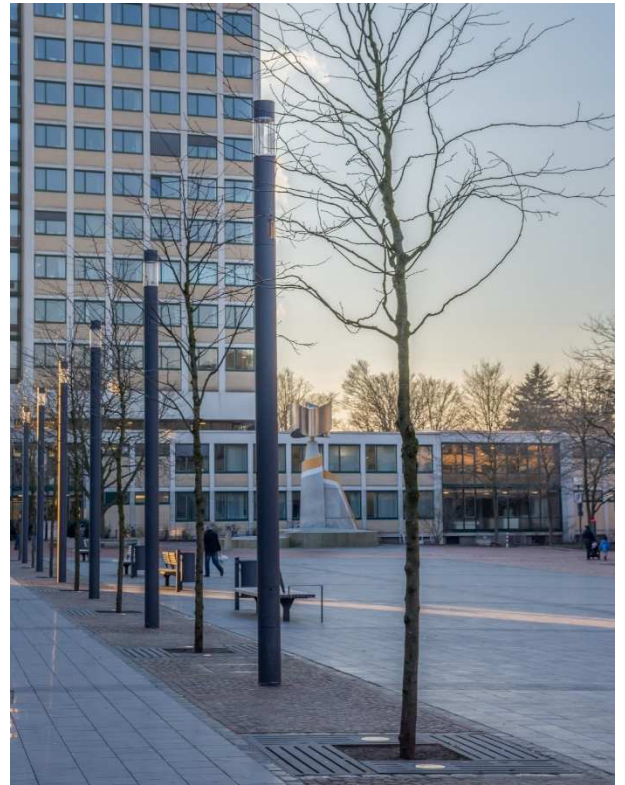
Lietaus vandens surinkimo želdinių zonose principinė schema



6. APŠVIETIMO KONCEPCIJA

Teritorija apšviečiama energiją taupančiais LED šviestuvais, su autonomiška valdymo sistema reaguojančią į esamas sąlygas. Projektuojamos daugiafunkcinės atramos, kuriose sutalpinamos visos reikalingos funkcijos: bendras apšvietimas, prožektoriai akcentams (fasadams, freskai, fontanui ir kt., vienspalviai arba RGB), bevielės internetas WIFI, vaizdo stebėjimo kameros, garso kolonėlės, elektros rozetės ir vandens jungtys (lauko prekybai), elektromobilių ar paspirtukų įkrovimo stotelė, judesio sensoriai.

Sedulinos alėjoje siūloma statyti 8-10 m aukščio atramas, kurios apšviestų didelį plotą takų ir taip būtų optimizuojamas atramų kiekis. Kryptinių šviestuvų – prožektorių kryptys galėtų būti keičiamos atradus pasikeitimams ar laikiniems objektams (vasaros – žiemos metu, renginių metu ar atsiradus meniniams objektams). Naudojamas dekoratyvinis apšvietimas skulptūroms, freskai, svarbiausiems akcentams bei želdiniams apšviesti. Prie gyvenamųjų namų, parduotuvių apšvietimui bus naudojamos žemos atramos, kad išvengti nemalonaus šviesos srauto prie gyventojų langų.



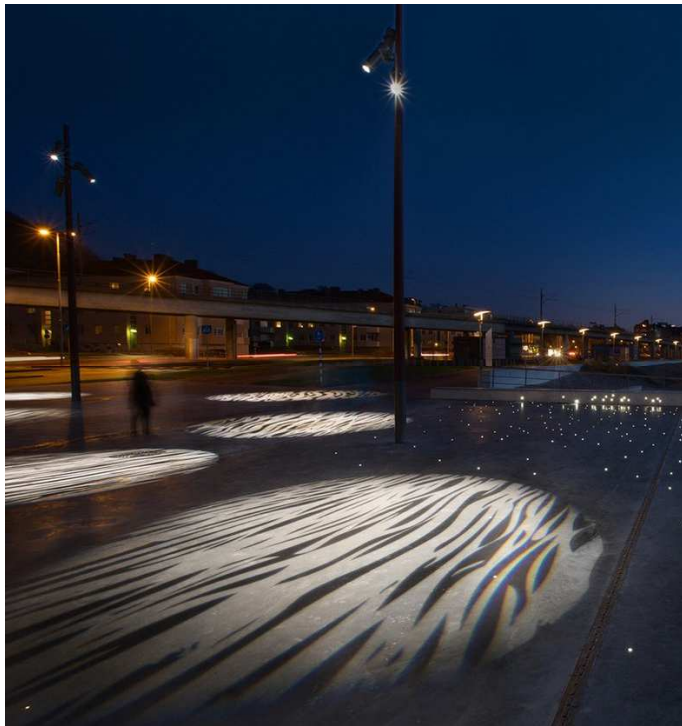
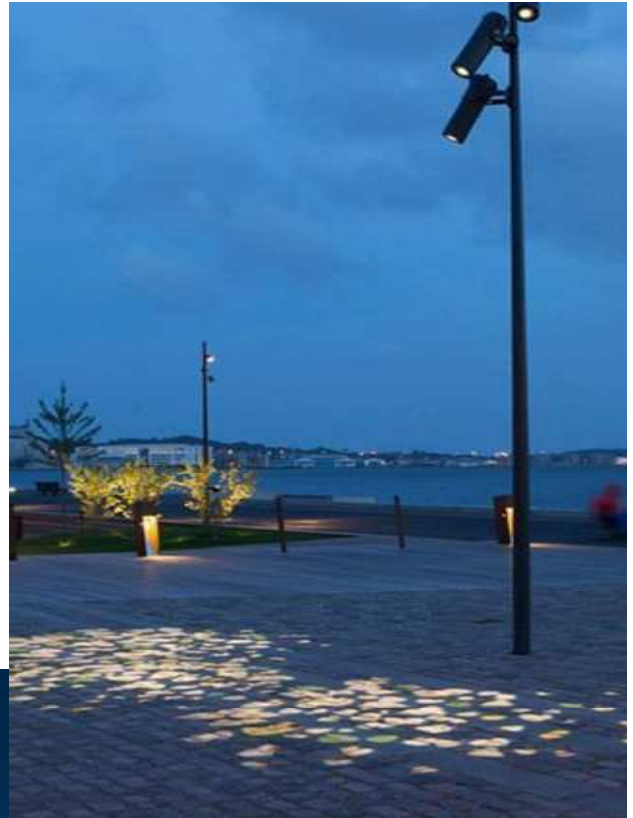
VISAGINO SEDULINOS AL. ATKARPOS NUO PARKO G. IKI VISAGINO G. REKONSTRAVIMO PROJEKTAS
PROJEKTINIAI PASIŪLYMAI

Sedulinos alėjos atviras daugiausiai grindinio turinčias erdves siūloma praturtinti dekoratyviais šviesos akcentais – trafaretų projektoriais. Tamsiu paros metu grindiniai apšviečiami subtiliais ornamentais. Šviesos ir šešėlių žaismas suteiks patrauklumo ir jaukumo lankytojams.

Projektoriai būtų integruoti į šviestuvų atramas, o jų šviečiamo ornamento trafaretai lengvai keičiami. Tai suteiks galimybę alėjos akcentus pritaikyti sezoniškumui, papuošti švenčių metu (pvz. Kalėdų šventėms).

Bendro apšvietimo galingumas, atramų aukštis ir jų skaičius, konkrečios projektorių vietos ir jų kiekis bus tikslinama techninio projekto rengimo metu.

Trafaretų (Gobo) projektorių panaudojimo analogai

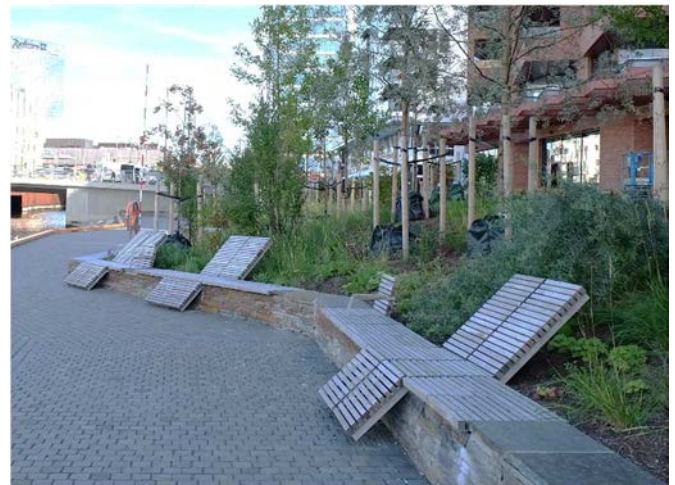


7. MAŽOJI ARCHITEKTŪRA – ĮTAISINIŲ KONCEPCIJA

Sedulinos alėjai siūlomi nauji suolai, kurių stilistika ir formos išraiška būtų artima aplinkai. Aiškių geometrinių formų, didelėmis grupėmis statomi suolai centrinėje reprezentacinėje alėjos atkarpoje (tarp Parko g. ir fontano). Suolų paviršiui ir atlošams naudojama mediena, nes tai yra pati tinkamiausia mūsų klimatinėmis sąlygomis medžiaga. Vasarą medis įkaista, o žiemą įšąla daug mažiau nei metalas ar betonas. Kokybiškai apdirbtas medis neigeria drėgmės todėl patogiausias sėdėti žmonėms.



Poilsio alėjos atkarpoje (tarp fontano ir Visagino g.) statomi įvairesnio tipo suolai dauguma montuojami ant atraminės sienutės.

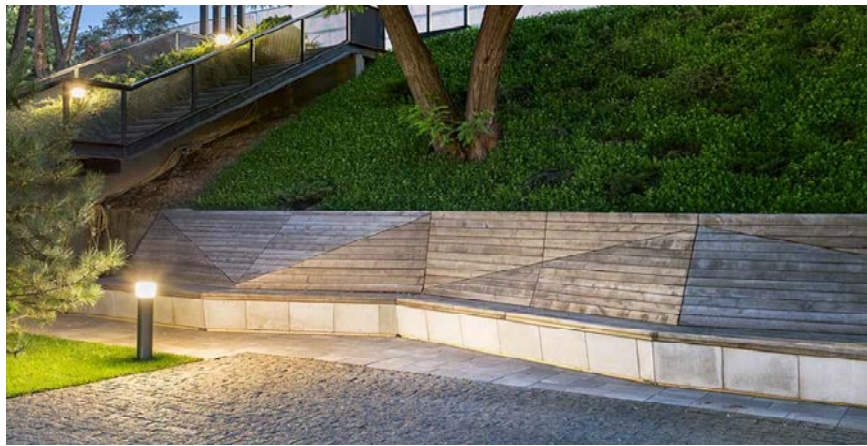


Prekybos ir kavinių alėjos take (tarp fontano ir Visagino g.) statomi universalūs lauko baldai, kurie kvieštų miestiečius burtis, užkandžiauti ir bendrauti.



VISAGINO SEDULINOS AL. ATKARPOS NUO PARKO G. IKI VISAGINO G. REKONSTRAVIMO PROJEKTAS
PROJEKTINIAI PASIŪLYMAI

Vietomis prie esamų aukštų atraminių sienelių statomi ilgi suolai su aukštomis atkaltėmis. Funkciškai patogūs ilgesniam poilsiui draugų kompanijoje, bei vizualiai estetiškas, uždengiantis esamas konstrukcijas.



Šiukšlių dėžės neišvengiamas viešųjų erdvių atributas. Alėjos lankytojai skatinami šiukšles mesti atsakingai, jas rūšiuoti. Šiukšlių dėžėms vietos parenkamos – nišose truputį toliau nuo suolų, kad išvengti nemalonių kvapų, kurie gali skliti iš dėžių. Sėdintys ant suolų turėtų mėgautis poilsiu ir nejauti nemalonių kvapų.



Dviračių stovai statomi grupėmis nišose prie pagrindinio tako. Jų dizainas, spalva derinama prie greta esančių kitų įtaisinių.

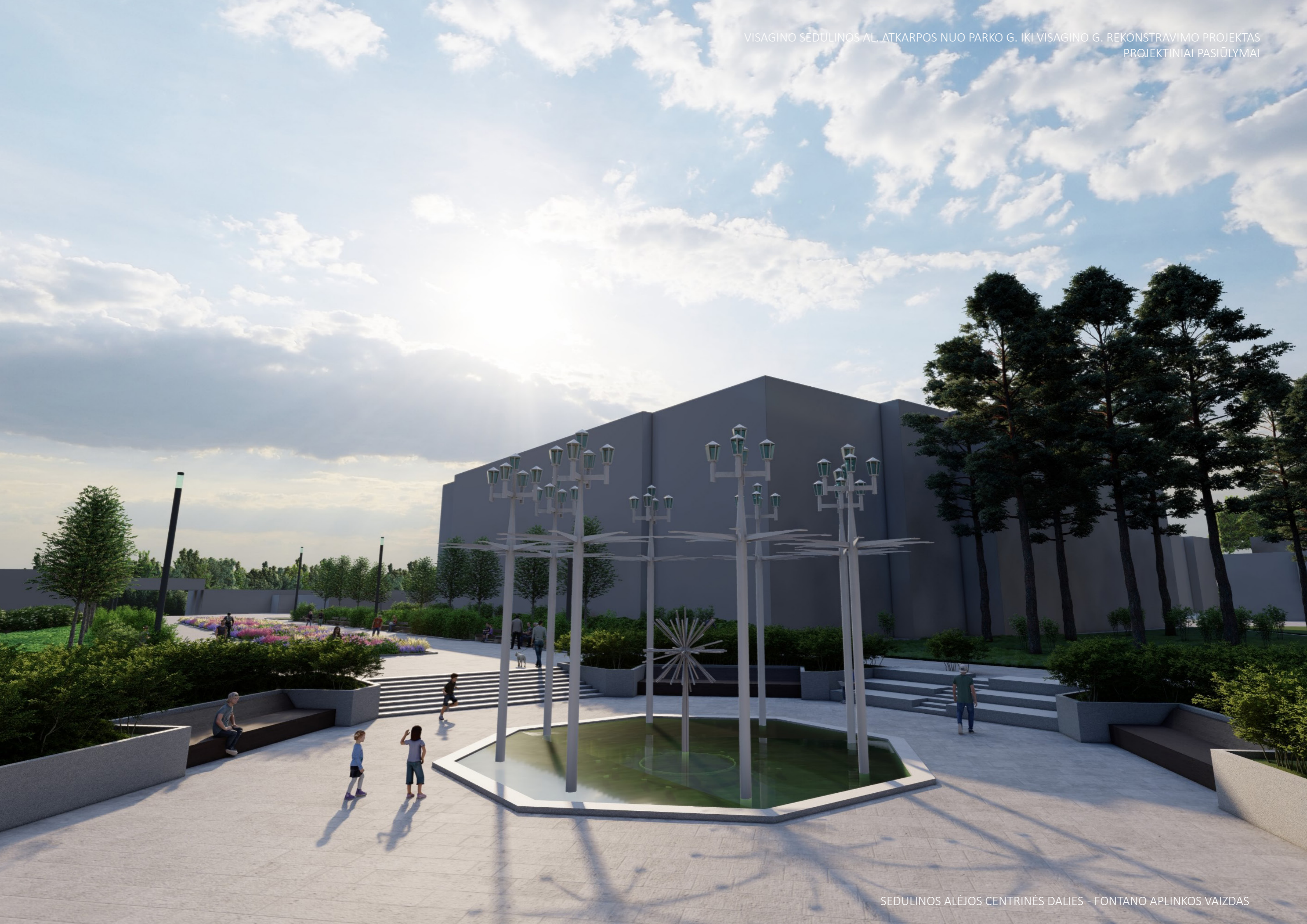






















ALĒJOS ATKARPOS TARP PARKO G. IR FONTANO PRINCIPINIS PJŪVIS



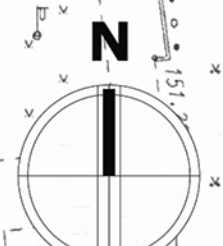
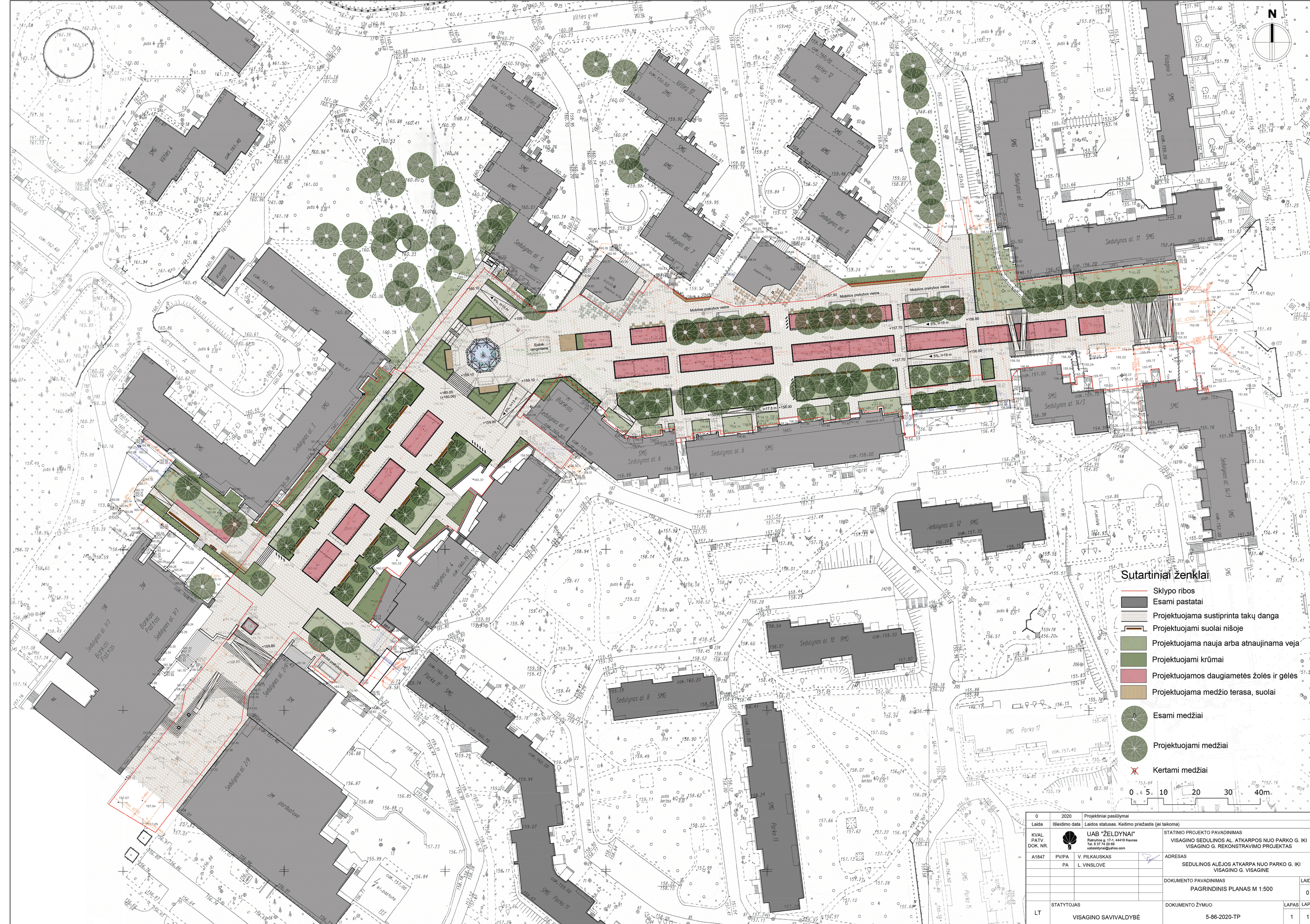
ALĒJOS ATKARPOS TARP PARKO G. IR FONTANO PRINCIPINIS PLANAS





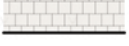








ALĒJOS ATKARPOS TARP VISAGINO G. IR FONTANO PRINCIPINIS PJŪVIS

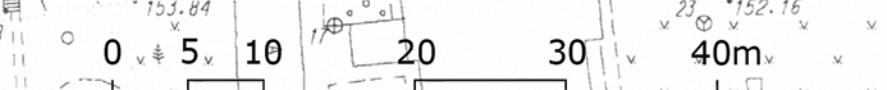



ALĒJOS ATKARPOS TARP VISAGINO G. IR FONTANO PRINCIPINIS PLANAS



Sutartiniai ženklai

-  Sklypo ribos
-  Esami pastatai
-  Projektuojama sustiprinta takų danga
-  Projektuojami suoliai nišoje
-  Projektuojama nauja arba atnaujinama veja
-  Projektuojami krūmai
-  Projektuojamos daugiamečių žolės ir gėlės
-  Projektuojama medžio terasa, suoliai
-  Esami medžiai
-  Projektuojami medžiai
-  Kertami medžiai



0	2020	Projektiniai pasiūlymai	
Laida	Išleidimo data	Laidos statusas. Keitimo priežastis (jei taikoma)	
KVAL. PATV. DOK. NR.		UAB "ZELDYNAI" Raiščių g. 17-1, 44418 Kaunas Tel. 8 37 74 20 60 uzzelzynai@yahoo.com	
A1847	PVIPA	V. PILKAUSKAS	STATINIO PROJEKTO PAVADINIMAS VISAGINO SEDULINOS AL. ATKARPOS NUO PARKO G. IKI VISAGINO G. REKONSTRAVIMO PROJEKTAS
	PA	L. VINSLOVĖ	ADRESAS SEDULINOS ALĖJOS ATKARPA NUO PARKO G. IKI VISAGINO G. VISAGINE
			DOKUMENTO PAVADINIMAS PAGRINDINIS PLANAS M 1:500
			LAIKA 0
STATYTOJAS			DOKUMENTO ŽYMUO
LT	VISAGINO SAVIVALDYBĖ		LAPAS LAPŲ 1 1