

## Kultūros namų „Banga“ komplekso Visagine DETALUSIS PLANAS



**OBJEKTAS:**

**KULTŪROS NAMŲ „BANGA“ KOMPLEKSO VISAGINE, PARKO G. 16, DETALUSIS PLANAS**

**OBJEKTO VIETA:**

**VISAGINO MIESTAS, PARKO G. 16, VISAGINO SAVIVALDYBĖ**

**PLANO ORGANIZATORIUS:**

**VISAGINO SAVIVALDYBĖS ADMINISTRACIJOS DIREKTORIUS**

ATESTATO NR.	PAREIGOS	V. PAVARDĖ	PARAŠAS	DATA
A413	SAVININKĖ	Laimutė Janulienė		2012 m.
	PROJEKTO VADOVĖ	Laimutė Janulienė		2012 m.


**Detalų planą sudaro:****I. AIŠKINAMASIS RAŠTAS****II. GRAFINĖ DALIS****III. PROCEDŪRŲ DOKUMENTAI**

- Planavimo pagrindas
- Planavimo užduotis
- Planavimo sąlygų sąvadas
- Viešo svarstymo ataskaita
- Derinimo dokumentai
- Savivaldybės nuolatinės statybos komisijos derinimo protokolas
- Patikrinimo aktas

**IV. PAPILDOMI DOKUMENTAI**

- Galiojantis teritorijos topografinis planas

## I. AIŠKINAMASIS RAŠTAS

Planavimo organizatorius: Visagino savivaldybės administracijos direktorius					<b>Kultūros namų „Banga“ komplekso Visagine, Parko g. 16, detalusis planas</b>									
 Plano rengėjas: II „Atkulos projektai“, Savanorių pr. 11A-83, LT-03116 Vilnius tel. (8 5) 216 28 69, faksas (8 5) 216 36 47 adresas internete: www.atkula.lt Įmonės kodas 124959993														
Atestato Nr.	Pareigos	V.Pavardė	Parašas	Data	<b>AIŠKINAMASIS RAŠTAS</b>									
A413	PV	L.Janulienė												
	Arch.	V.Jazepčikas			1011-DP-1.3 <table border="1" style="display: inline-table; vertical-align: middle;"> <tr> <td>lapas</td> <td>lapų</td> <td>laida</td> </tr> <tr> <td></td> <td></td> <td></td> </tr> </table>				lapas	lapų	laida			
lapas	lapų	laida												

## TURINYS

<b>1. ĮVADAS.....</b>	<b>6</b>
<b>2. PLANAVIMO TIKSLAI.....</b>	<b>7</b>
<b>3. ESAMOS BŪKLĖS ANALIZĖ .....</b>	<b>7</b>
<b>4. PLANUOJAMOS TERITORIJOS KONCEPCIJA .....</b>	<b>13</b>
4.1 PLANUOJAMOS TERITORIJOS NAUDOJIMO KONCEPCIJA .....	13
4.2 PLANUOJAMOS TERITORIJOS TVARKYMO KONCEPCIJA .....	13
<b>5. PLANUOJAMOS TERITORIJOS KONKRETIZUOTI SPRENDINIAI .....</b>	<b>16</b>
5.1 TERITORIJOS NAUDOJIMO TVARKA IR SPRENDINIAI.....	16
5.2. TERITORIJOS TVARKYMO IR NAUDOJIMO REŽIMO REIKALAVIMAI.....	<b>KLAIDA! ŽYMELĖ NEAPIBRĖŽTA.</b>
5.4. TERITORIJOS STATYBŲ PROGRAMA .....	19
5.5. TERITORIJOS APLINKOS TVARKYMO PROGRAMA .....	19

## 1. ĮVADAS

**Planavimo organizatorius** - Visagino savivaldybės administracijos direktorius, Parko g. 14, Visaginas, tel. (8 368) 31 551, faks. (8 386) 31 286. Interneto tinklalapis [www.visaginas.lt](http://www.visaginas.lt)

**Projekto rengėjas** - II „Atkulos projektai“, Savanorių 11A-83, LT-03116 Vilnius, tel.(8 5)2162869, faks. (8 5) 21 63 647, el. paštas [atkula@gmail.com](mailto:atkula@gmail.com), interneto tinklalapis: [www.atkula.lt](http://www.atkula.lt) .

**Detaliojo plano rengimo pagrindas** – Visagino savivaldybės administracijos 2010m. liepos 21d. įsakymas NR ĮV-622 „Dėl detaliųjų planų rengimo“

**Detalusis planas parengtas vadovaujantis šiais dokumentais:**

1. Detaliojo plano planavimo darbų programa (užduotimi), patvirtinta Visagino savivaldybės administracijos direktoriaus A. Milko 2011-01-24;
2. Planavimo sąlygų sąvadu detaliojo planavimo dokumentui rengti 2011 m. sausio 6d. Nr. (8.56)-PLS-27, patvirtintomis Visagino savivaldybės administracijos Architektūros ir teritorijų planavimo skyriaus vedėjos – vyriausios architektė I. Jevplanovos 2011-01-06;
3. Visagino savivaldybės administracijos Architektūros ir teritorijų planavimo skyriaus 2011-01-06 planavimo sąlygomis Nr. (8.56)-PLS-26;
4. Utenos visuomenės sveikatos centro Zarasų skyriaus 2010-09-10 planavimo sąlygomis Nr. 13V16-11
5. Utenos regiono aplinkos apsaugos departamento 2010-10-13 planavimo sąlygomis Nr. S/tp-381
6. VĮ „Visagino energija“ 2010-09-24 planavimo sąlygomis Nr. (1.9) 6S-711;
7. Nacionalinės žemės tarnybos prie Žemės ūkio ministerijos Ignalinos žemėtvarkos skyriaus 2010 m. rugsėjo 17d. sąlygos Nr. 54.

Atsižvelgiant į rengiamo detaliojo plano apimtį ir tikslus, pateikiami šie brėžiniai:

1. Teritorijos koncepcijos brėžinys (M1:500)
2. Pagrindinis teritorijos tvarkymo ir naudojimo režimų brėžinys (M1:500)
3. Žemės sklypų ribų nužymėjimo brėžinys (M1:500)
4. Susisiekimo komunikacijų ir inžinerinės infrastruktūros objektų brėžinys (M1:500)

## 2. PLANAVIMO TIKSLAI

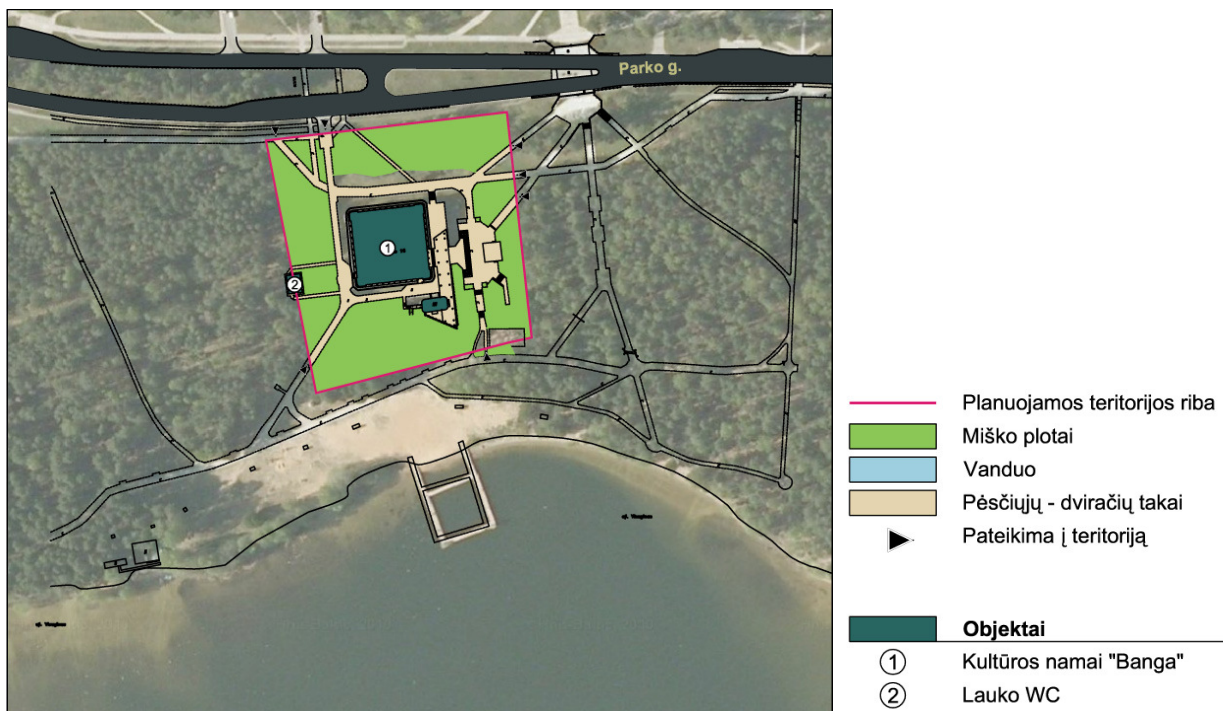
Visagino savivaldybės užsakymu rengiamas Kultūros namų „Banga“ komplekso Visagine, Parko g. 16 detalusis planas. Planavimo tikslai ir uždaviniai yra nustatyti žemės sklypo (kad. Nr. 4583/0002:166), Parko g. 16, Visagine, teritorijos tvarkymo ir naudojimo režimą Kultūros namų "Banga" komplekso ir pastato rekonstrukcijos projektui rengti ir žemės sklypui naudoti.

Pagrindinė tikslinė žemės naudojimo paskirtis - kitos paskirties žemė, naudojimo būdai – visuomeninės paskirties teritorijos, komercinės paskirties objektų teritorijos, inžinerinės infrastruktūros teritorijos, rekreacinės teritorijos, bendro naudojimo teritorijos (plotas - apie 1,6 ha).

## 3. ESAMOS BŪKLĖS ANALIZĖ

### Planuojama teritorija

*Situacija.* Planuojama teritorija yra Visagino miesto centrinėje dalyje, valstybinėje žemėje. Šiuo metu teritorijoje svarbiausią reikšmę atlieka kultūros namų „Banga“ pastatas. Gamtinio karkaso fone, pastatas ryškiai išsiskiria ir veikia kaip lokali dominantė. Prie pastato vakarinėje dalyje įrengta aikštė kompoziciškai glaudžiai surišta su kultūros namų pastatu, o taip pat integruota į Visagino pėsčiųjų takų sistemą. Planuojamos teritorijos pietrytinėje dalyje įrengta vaikų žaidimo aikštelė. Vakarinėje dalyje įrengtas viešieji tualetai. Kultūros namų „Banga“ aplinka prižiūrima ir tvarkoma, bet pastatams reikalinga rekonstrukcija.



*1 pav. Planuojamos teritorijos schema*





2 pav. Kultūros namų „Banga“ pastatas



3 pav. Kultūros namų „Banga“ prieigos

*Gretimybės.* Planuojamoje teritorijoje yra įregistruotas Nekilnojamojo turto Registro centro duomenų banke vienas sklypas. Šiuo metu jame yra kultūros namai „Banga“.

. Planuojama teritorija ribojasi su valstybinės reikšmės rekreaciniais miškais rytinėje ir vakarinėje dalyje, Visagino miesto paplūdimio teritorija pietinėje dalyje ir Parko g. šiaurinėje dalyje. Į saugomas teritorijas planuojama teritorija nepatenka.



4 pav. Ištrauka iš nekilnojamojo turto registro centrinio duomenų banko



*Želdiniai.* Planuojamos teritorijos prieigas juosia valstybinės reikšmės miškai priskiriami rekreacinių miškų grupei. Teritorijoje yra keletas medžių grupių, kurių ribą formuoja pėsčiųjų – dviračių takai, taigi jos aiškiai atskirtos nuo kitų zonų planuojamoje teritorijoje.

*Aplinkinis užstatymas.* Gretimuose sklypuose užstatymo nėra. Artimiausias užstatymas yra kitoje Parko gatvės pusėje, kur suformuoti gyvenamieji daugiaaukščių pastatų kvartalai.

*Inžinerinės infrastruktūros.* Planuojamoje teritorijoje nutiesti vandentiekio ir nuotekų šalinimo, šilumos tiekimo, ryšio ir skirstomieji elektros tinklai.

#### *Veiklos apribojimai.*

Planuojamoje teritorijoje galioja Lietuvos Respublikos Vyriausybės 1992 m. gegužės 12 d. nutarimas Nr. 343 „Dėl specialiųjų žemės ir miško naudojimo sąlygų patvirtinimo“ (Žin., 1992, Nr.22-652, 1996, Nr.2-43), Lietuvos Respublikos sveikatos apsaugos ministro 2004 m. rugpjūčio 19 d. įsakymas Nr. V-586 „Sanitarinių apsaugos zonų ribų nustatymo ir režimo taisyklės“ (Žin., 2004, Nr.134-4878) ir šių taisyklių pakeitimas, patvirtintas Lietuvos Respublikos sveikatos apsaugos ministro 2009 m. gruodžio 21 d. įsakymu Nr. V-1052 (Žin., 2009, Nr. 152-6849), Lietuvos Respublikos aplinkos ministro 2007 m. vasario 14 d. įsakymas Nr. D1-98 „Dėl aplinkos ministro 2001 m. lapkričio 7 d. įsakymas Nr. 540 „Dėl Paviršinio vandens telkinių apsaugos zonų ir pakrančių apsaugos juostų nustatymo taisyklių patvirtinimo“ pakeitimo“ (Žin., 2007-02-22, Nr. 23-892), Lietuvos Respublikos teritorijų planavimo įstatymas (Žin., 1995, Nr. 107-2391) su vėlesniais pakeitimais ir papildymais.

Planuojamoje teritorijoje galioja Specialiosios žemės ir miško naudojimo sąlygos, patvirtintos Lietuvos Respublikos Vyriausybės 1992 m. gegužės 12 d. nutarimu Nr. 343 (Žin., 1992, Nr.22-652, 1996, Nr.2-43) ir taikomi veiklos apribojimai: I. Ryšių linijų apsaugos zonos, VI. Elektros linijų apsaugos zonos, XLVIII. Šilumos ir karšto vandens tiekimo tinklų apsaugos zonos, XLIX. Vandentiekio, lietaus ir fekalinės kanalizacijos tinklų ir įrenginių apsaugos zonos, XXVII - Saugotini želdiniai (medžiai ir krūmai), augantys ne miškų ūkio paskirties žemėje.

#### Urbanistinė situacija

*Urbanistinė aplinka.* Teritoriją šiaurinėje dalyje riboja Parko gatvė, pietinėje – paplūdimys, o rytinėje ir vakarinėje – valstybinis miškas. Pateikimas autotransportu organizuojamas nuo Parko gatvės šiaurės vakarinėje teritorijos dalyje. Įrengta automobilių stovėjimo aikštelės personalui, lankytojams stovėjimo aikštelės nėra numatytos. Pateikimas į teritoriją pėstiesiems galimas iš visų skirtingų pusių. Teritorija sklandžiai įjungta į Visagino pėsčiųjų takų tinklą. Svarbus pateikimas šiaurės rytinėje dalyje. Čia patenkama iš pagrindinių Visagino miesto urbanizuotų teritorijų perėjus Visagino pėsčiųjų gatve ir specialiai įrengtu požeminiu perėjimu per Parko gatvę.

#### Galiojantys teritorijų planavimo dokumentai

Planuojamoje teritorijoje galioja šių teritorijų planavimo dokumentų sprendiniai:

- *Visagino miesto bendrasis planas, patvirtintas 2009-07-15 ir patikslintas 2011-02-02*

Visagino miesto bendrajame plane planuojama teritorija priskiriama teritorijoms, skirtoms visuomenės poreikiams. Šioje teritorijoje galima miškų ir kitos paskirties žemės paskirtis (visuomeninės teritorijos, komercinių objektų teritorijos, viešo naudojimo teritorijos, techninės infrastruktūros teritorijos).

Teritorijai nustatomas viešo naudojimo teritorijų želdynų (parkų, skverų) rodiklis – 20 %, negyvenamųjų teritorijų užstatymo intensyvumas – 1,2, aukštingumas – 5 aukštai, aukštis – 20m. Taip pat leistinas modernizavimas ir galima didžiųjų prekybos centrų koncentracijos zona.

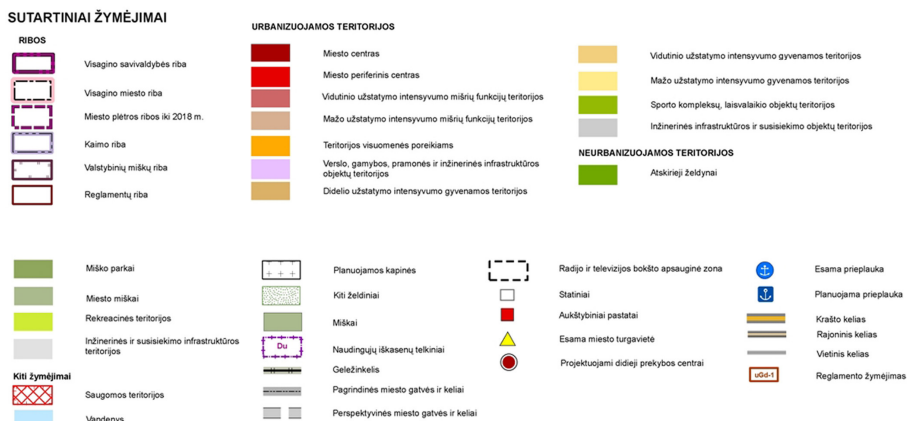
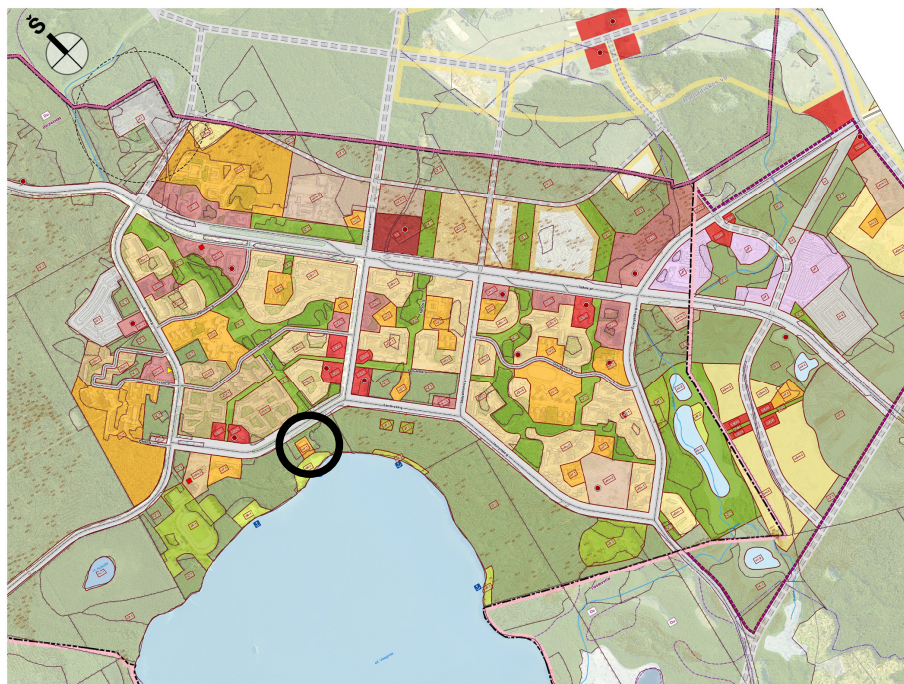
Pagal bendrąjį planą, pateikiamos šios pastabos:

- Esamų švietimo objektų funkcija nekeičiama;

- ## Reglamentai

Teritorijos indeksas	Teritorijos pavadinimas ir charakteristika	Galimos pagrindinės tikslinės žemės naudojimo paskirtys ir naudojimo reglamentai	Reglamentuojami dydžiai BP pažymėtos tvarkymo zonoms						Plėtos būdas			Plėtos būdas		Pastabos
			Teritorijų struktūra		Užstatymo reglamentai				Modernizavimas (atnaujinimas)	Konversija	Nauja plėtra	Aukštybinių pastatų teritorija	Didžiųjų prekybos centrų koncentracijos zona	
			Viešo naudojimo teritorijos (parkai, skvera)	Viešame ir kitose paskirties teritorijų minimalus rodiklis, proc.	Užstatymo intensyvumas, UI		Užstatymo aukštumumas ir aukštis, a/m							
					Gyvenamųjų teritorijų	Negyvenamųjų teritorijų	Gyvenamųjų teritorijų	Negyvenamųjų teritorijų						
1	2	3	4	5	6	7	8	9	11	12	13	14	15	17
MISRIOS URBANIZUOTOS TERITORIJOS														
uV-1	Teritorijos visuomenės poreikiams	Miskų paskirtis Kita paskirtis: visuomeninės teritorijos; komercinių objektų teritorijos; viešo naudojimo teritorijos; techninės infrastruktūros teritorijos.	20	-	-	1,2	-	5/20	+	-	-	-	+	Esančių švietimo objektų funkcija nekeičiama. Gyvenamųjų kvartalų struktūroje esančių visuomeninių objektų esamas aukštumumas nekeičiamas. Saugomi esami valstybiniai miškai.

5 pav. Visagino savivaldybės bendrojo plano (reglamentu) ištrauka



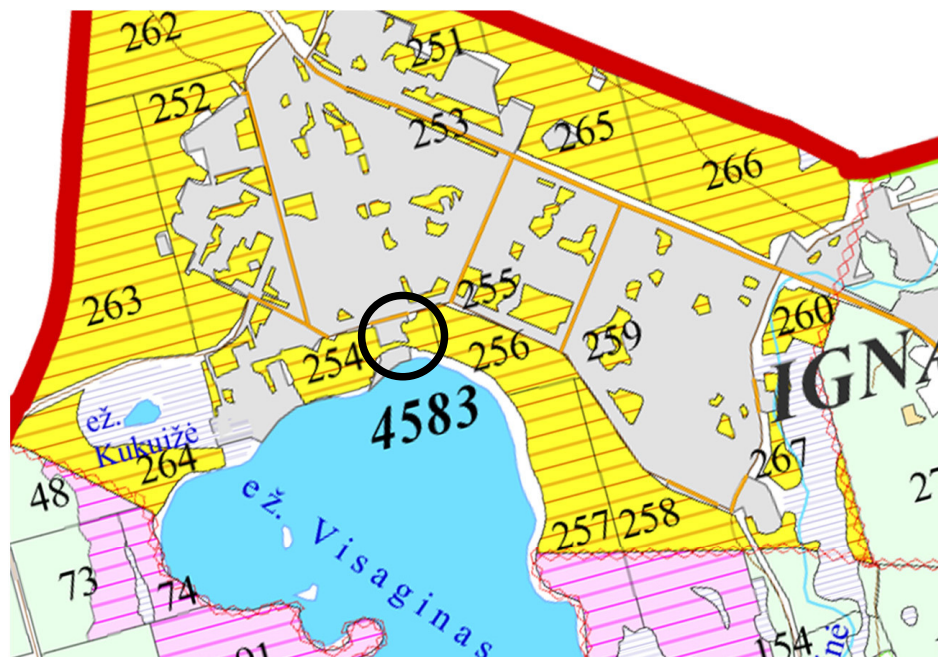
6 pav. Visagino savivaldybės bendrojo plano ištrauka

Visas Visagino miestas patenka į tarptautinės svarbos geoeologinę takoskyrą. Pagal Visagino miesto bendrojo plano sprendinius, Visagino miesto alėja priskiriama **pažeistoms gamtinio karkaso teritorijoms**. Šios grupės teritorijos yra praradusios natūralią kraštovaizdžio struktūrą ir esamos buklės nebegalinčios atlikti ekologinio kompensavimo funkcijų. Joms nėra nustatomos kraštovaizdžio natūralumo apsaugos ir formavimo kryptys.

Tarptautinės svarbos geoeologinės takoskyros kontekste šios teritorijos yra praradusios savo svarbą, tačiau tai nereiškia, kad jų tvarkyme gali būti nepaisoma aplinkos ekologinio stabilumo išsaugojimo ir gerinimo, kokybiškos žmonių gyvenamosios aplinkos, subalansuotos kraštovaizdžio struktūros formavimo tikslų. Šiuo atveju vienas iš svarbiausių uždavinių yra pilnavertės žaliųjų plotų sistemos suformavimas ir tolimesnis vystymas, kraštovaizdžio natūralumą atkuriančių elementų gražinimas ir gausinimas

- Visagino savivaldybės miškų priskyrimo miškų grupėms planas, patvirtintas LR Vyriausybės 2002 m. spalio 21 d. nutarimu Nr. 1651 (su vėlesniais pakeitimais ir papildymais)

Pagal miškų priskyrimo miškų grupėms planą planuojamoje teritorijoje ir aplinka ją esantys miškai priskiriami Rekreacinių miškų grupei Miesto miškų pogrupiui.



#### SUTARTINIAI ŽENKLAI

##### Miškų grupės ir pogrupiai

##### II grupė. Specialios paskirties miškai

##### B. Rekreaciniai miškai

##### 27 - Miestų miškai

##### III grupė. Apsauginiai miškai

##### 38 - Vandens telkinių apsaugos zonų miškai

##### IV grupė. Ūkiniai miškai

##### 40 - Ūkiniai miškai

##### Pelkės

##### Užstatyta teritorija

##### Girininkijų ribos

##### Ūrėdijų ribos

##### Rajonų ribos

##### Kvartalinės linijos

##### Saugomų teritorijų ribos

##### Kadastrinių vietovių ribos

##### Magistraliniai keliai

##### Krašto keliai

##### Apskričių keliai

##### Vietiniai keliai

##### Geležinkeliai

##### Vandens telkmės iki 10 m. pločio

##### Vandens telkmės 10 - 30 m. pločio

##### Kiti vandenys

##### Šventosios

##### 111

##### 8125

##### Girininkijų pavadinimai

##### Kvartalų numeriai

##### Kadastrinių vietovių kodai

7 pav. Valstybinė miškų tarnybos miškų priskyrimo miškų grupėms schemos (atnaujinta 2010-06-16) ištrauka

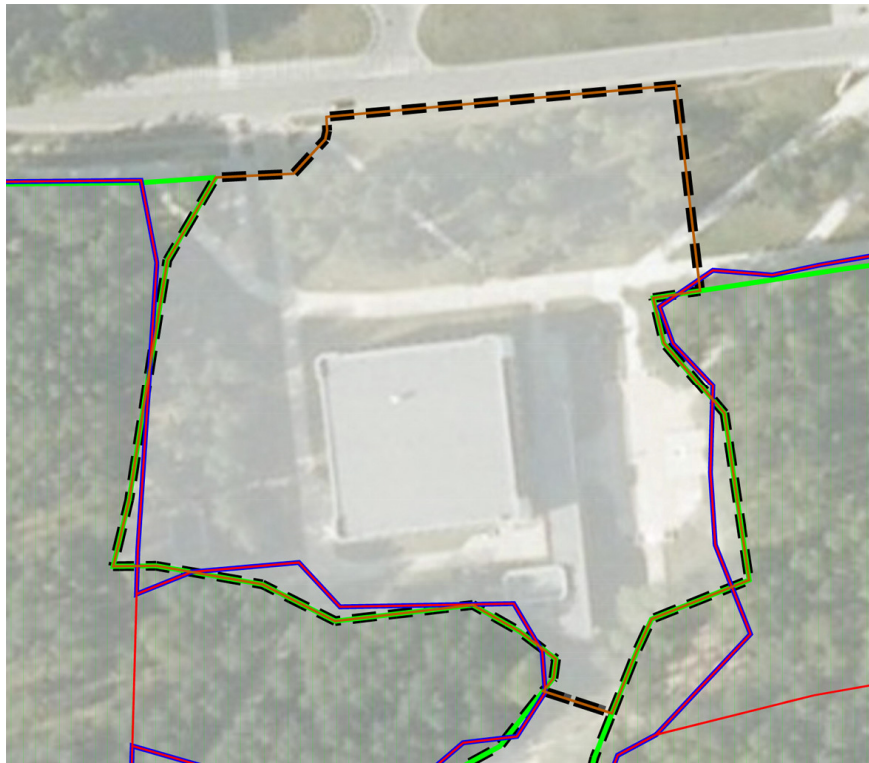


- *Miškų valstybės kadastras*

Planuojamos teritorijos kraštuose yra keletas plotų, kurie pagal miškų kadastro duomenis priskiriami valstybinės reikšmės miškams.

Išnagrinėjus gautus skaitmeninius miškų kadastro duomenis ir palyginus juos su topografinė nuotrauka, nustatėme, kad duomenys nėra tikslūs ir daugumoje vietų neatitinka realybės. Todėl formuodami kitos paskirties žemės sklypus vadovaujamės registrų centro pateiktais skaitmeniniais duomenimis. Jų pagrindas yra kadastriniai matavimai ir jiems yra atlikta kadastrinė patikra. Tikslėsių duomenų šiuo metu nėra.

8 paveiksle pateikiama suvestinė schema, kurioje parodomos ribos pagal Nekilnojamo turto registro ir Miškų kadastro duomenis.



- valstybinės reikšmės miškai
- taksaciniai miško sklypai
- miško sklypų ribos pagal nekilnojamo turto registro duomenis
- - - - - projektuojami žemės sklypai
- kiti esami registruoti žemės sklypai

yt

8 pav. Miško duomenų planuojamoje teritorijoje schema

- *Dviračių takų įrengimo Visagino savivaldybės teritorijoje specialusis planas;*

Pagal Specialiojo plano sprendinius šalia planuojamos teritorijos, Visagino ežero pakrante planuojama lokalinė dviračių ir pėsčiųjų trasa, kuri įsijungia į Eurovelo dviračių trasą „EV11“ (LT3). Taip pat numatoma dviračių maršruto informacinė lenta ir informacinis stendas apie gyvūnus, paukščius ir augalus.

## 4. PLANUOJAMOS TERITORIJOS KONCEPCIJA

### 4.1 Planuojamos teritorijos naudojimo koncepcija

Rengiant kultūros namų „Banga“ detalų planą siekiama tinkamai nustatyti teritorijos tvarkymo ir naudojimo režimą kultūros namų „Banga“ komplekso ir pastato rekonstrukcijos projektui rengti ir suformuotam (kadastru registruotam) sklypui naudoti.

Sklypui žemės naudojimo paskirtis nekeičiama – kita, nustatoma naudojimo būdas – visuomeninės paskirties teritorijos, naudojimo pobūdis - mokslo ir mokymo, kultūros ir sporto, sveikatos apsaugos pastatų bei statinių statybos (V/V3).

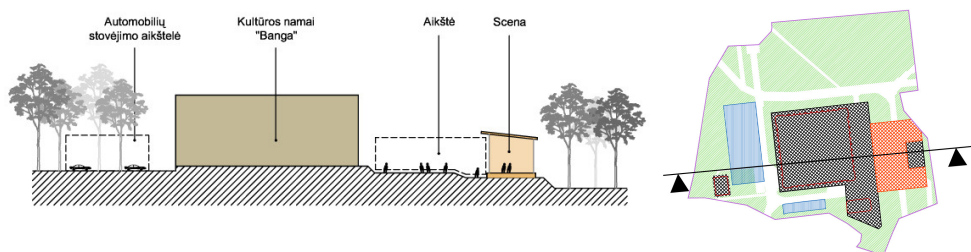
### 4.2 Planuojamos teritorijos tvarkymo koncepcija

Dominuojančiu objektu sklype išlieka kultūros namų „Banga“ pagrindinis pastatas. Sovietmečių statytam pastatui ir greta esančiai aikštei su scena reikalinga rekonstrukcija, o stovėjimo aikštelių kiekis netenkiną dabartinių poreikių. Detaliu planu siekiama išspręsti šias problemas ir taip pagerinti sklypo kokybę.

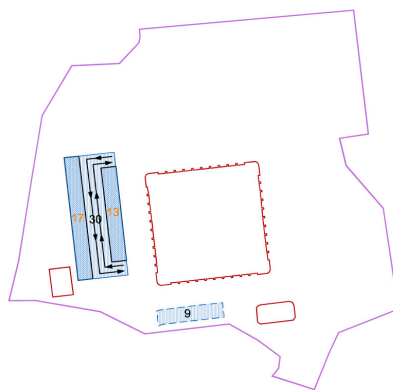
Rengiant koncepciją siūlomi du teritorijos sutvarkymo variantai, kuriuose nurodomi galimi teritorijos tvarkymo būdai. Sklypo skirstymas zonomis abiejuose koncepcijose variantuose nekeičiamas ir išlieka toks pat, kaip ir buvo. Centrinėje dalyje – kultūros namų „Banga“ pastatas, jo rytinėje dalyje yra aikštė, vakarinėje – WC, o aplinkui driekiasi želdynų juosta. Pagrindinis įvažiavimas į sklypą paliekamas šiaurės vakarinėje dalyje, nuo Parko gatvės, pėsčiųjų patekimas taip pat išlieka savo vietose ir suteikia galimybę patekti į sklypą iš visų pusių.

Koncepcijos variantuose keičiama zonų konfigūracija ir pateikiami skirtingos automobilių statymo alternatyvos:

- **Pirmajame koncepcijos variante** siūloma kultūros namų „Banga“ rekonstrukcija, suteikiama galimybė pastatą plėsti ir sujungti su šalia esančiu pagalbiniu pastatu. Esamos aikštės matmenys koreguojami nežymiai, numatoma didinti ir įrengti sceną. Automobilių stovėjimo vietos projektuojamos prie esamo įvažiavimo iš Parko gatvės. Iš viso galima suprojektuoti apie 40 automobilių stovėjimo vietų. Kultūros namuose įrengta 500 vietų salė reikalauja 84 automobilių stovėjimo vietų. Kadangi vadovaujantis darnios plėtros principais ir saugant gamtinę aplinką, maksimalus automobilių stovėjimo vietų kiekis sklype netenkiną normatyvų, likusių automobilių parkavimą siūloma organizuoti prie Parko gatvės ar stovėjimo aikštelėse prie savivaldybės pastato.

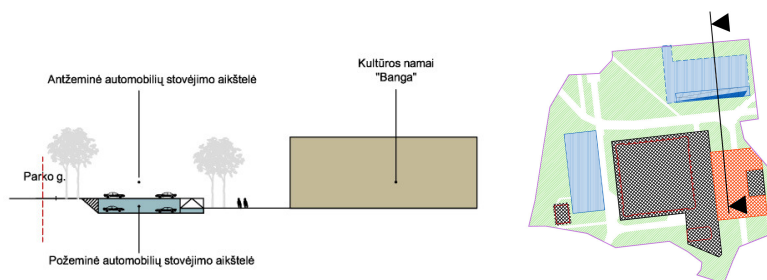


9 pav. Pirmojo koncepcijos varianto pjūvis per kultūros namų „Banga“ pastatą (kairėje) ir aikštę ir pjūvio vieta (dešinėje)

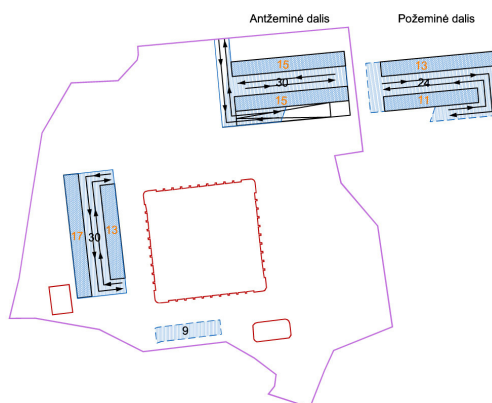


10 pav. Pirmojo koncepcijos varianto pjūvis automobilių stovėjimo schema

- **Antrajame koncepcijos variante** siūlomos trys automobilių parkavimo vietos: vakarinėje sklypo dalyje, pietinėje sklypo dalyje ir įrengti dviejų lygių automobilių stovėjimo aikštelę prie Parko gatvės. Iš viso būtų galima sukurti apie 93 automobilių stovėjimo vietas: 30 aikštelėje vakarinėje dalyje, 9 – pietinėje ir 54 dviejų lygių aikštelėje. Principinis pjūvis per automobilių stovėjimo aikšteles pateikiamas 8 paveiksle, galima automobilių parkavimo schema - 9 paveiksle. Dviejų lygių automobilių stovėjimo aikštei prie Parko gatvės įrengti sąlygas suteikia esamas šlaitas. Įvažiavimas į automobilių stovėjimo aikštelę sutaptų su Parko gatvės lygiu, o požeminis aukšto lygis būtų kintantis ir siektų nuo 0m iki 1m nuo žemės paviršiaus. Projektuojant požeminę aikštelę reikėtų perkloti lietaus nuotekų tinklus.



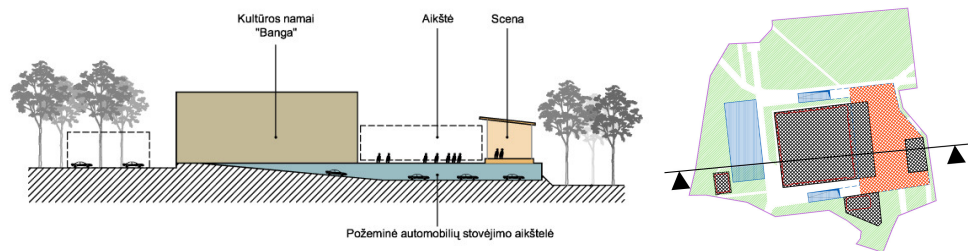
11 pav. Antrojo koncepcijos varianto pjūvis per kultūros namų „Banga“ pastatą (kairėje) ir aikštę ir pjūvio vieta (dešinėje)



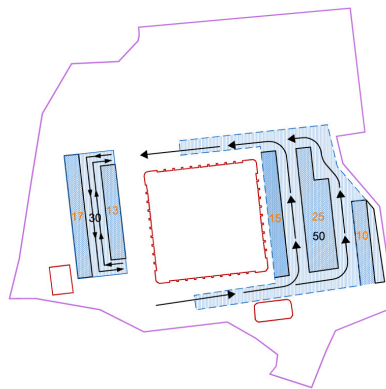
12 pav. Antrojo koncepcijos varianto pjūvis automobilių stovėjimo schema



- **Trečiajame koncepcijos variante** siūlomas automobilių parkavimas vakarinėje sklypo dalyje ir įrengti požeminę automobilių stovėjimo aikštelę. Iš viso būtų galima sukurti apie 80 automobilių stovėjimo vietų: 30 antžeminėje dalyje ir 50 požemyje. Principinis pjūvis per automobilių stovėjimo aikšteles pateikiamas 10 paveiksle, galima automobilių parkavimo schema - 11 paveiksle. Esamas reljefas suteikia galimybę tokiai teritorijos transformacijai. Įrengus požeminę automobilių aikštelę, jos viršuje numatoma projektuoti aikštę su scena. Aikštės lygis nuo esamo žemės paviršiaus yra kintamas ir šiaurinėje dalyje yra apie 1m, pietinėje dalyje gali siekti iki 3m. Projektuojant požeminę automobilių stovėjimo aikštelę, patekimams į viršuje esančią aikštę projektuojami laiptai šiaurinėje ir pietinėje dalyje. Rytinėje aikštelės dalyje esamas pėsčiųjų takas įeity tiesiai į požeminį lygį. Projektuojant požeminę automobilių aikštelę, nusileidimai į požemį kerta fekalinę kanalizaciją, lietaus nuotekų ir elektros tinklus, taigi rengiant šį variantą, reikalingas minėtų inžinerinių tinklų perkėlimas.



13 pav. Trečiojo koncepcijos varianto pjūvis per kultūros namų „Banga“ pastatą (kairėje) ir aikštę ir pjūvio vieta (dešinėje)



14 pav. Trečiojo koncepcijos varianto pjūvis automobilių stovėjimo schema

Detaliojo plano koncepcijos variantuose numatomi pagrindiniai patekimai į sklypą, numatomos esamos užstatytos ir planuojamos užstatyti teritorijos, nurodomi pagrindiniai žemės naudojimo būdai ir pobūdžiai, išskiriamos skirtingo naudojimo būdo (pagal funkciją) zonos (žaliosios zonos, automobilių stovėjimo vietos, aikštė). Koncepcijos stadijos brėžiniuose nurodomos esamų inžinerinių tinklų sklype vieta ir apsaugos zonos.

## 5. PLANUOJAMOS TERITORIJOS KONKRETIZUOTI SPRENDINIAI

Visagino savivaldybės taryba 2011 m. gruodžio 27 d. nusprendė patvirtinti pagrindinio miesto stadiono detaliojo plano koncepcijos II variantą (sprendimas Nr.TS-204).

### 5.1 TERITORIJOS NAUDOJIMO TVARKA IR SPRENDINIAI

Planuojamoje teritorijoje yra suformuotas (atliekant kadastrinius matavimus) ir Nekilnojamojo turto Registro centro duomenų banke įregistruotas žemės sklypas kad. Nr. 45830002:166, kurio plotas 1,1759 ha. Šiuo metu planuojamoje teritorijoje yra Visagino kultūros namų „Banga“ pastatas su aikšte, lauko tualetų pastatas. Planuojama teritorija yra valstybinėje žemėje. Detalioju planu sklypo ribos nekeičiamos, nustatomi skirtingi naudojimo režimai – visuomeninės paskirties teritorijos, bendro naudojimo teritorijos ir inžinerinės infrastruktūros teritorijos.

Sklype nustatomos pastatų užstatymo zonos. Statinių užstatymas nereglamentuojamas.

Inžinerinės infrastruktūros paskirties sklypo dalyje planuojama įrengti dviejų lygių automobilių stovėjimo aikštelę. Šioje dalyje, aikštelės įrengimo zonoje, numatoma kirsti esamus želdynus.

Parengus Informaciją atrankai dėl privalomo strateginio pasekmių aplinkai vertinimo (SPAV), buvo priimtas sprendimas neatlikti „Kultūros namų komplekso „Banga“ Visagine“ detaliojo plane numatomi veiklai strateginio pasekmių aplinkai vertinimo. Apie priimtą galutinį sprendimą dėl detaliojo plano strateginio pasekmių aplinkai vertinimo atlikimo buvo informuota visuomenė teisės aktų nustatyta tvarka.

Vadovaujantis LR Planuojamos ūkinės veiklos poveikio aplinkai vertinimo įstatymo (1996-08-15, Nr.I-1495) nuostatomis ir įstatymo 2 priedu, atranka dėl poveikio aplinkai vertinimo turi būti atliekama, kai teritorijoje planuojama Urbanistinių objektų, įskaitant prekybos ar pramogų centrus, autobusų ar troleibusų parkus, mašinų stovėjimo aikšteles ar garažų kompleksus, sporto ir sveikatingumo kompleksus, statyba (kai užimamas didesnis kaip 0,5 ha plotas), bei kita veikla, išvardinta 2 priede.

Rengiamo detaliojo plano teritorijoje neplanuojama ūkinė veikla, priskirtina LR Planuojamos ūkinės veiklos poveikio aplinkai vertinimo įstatymo 2 priede išvardintoms veikloms, dėl to šiuo metu nėra pagrindo atlikti planuojamos ūkinės veiklos PAV pagal minėto įstatymo reikalavimus, planuojamos automobilių stovėjimo aikštelės užima 0,18 ha. Tuomet, jei šiuo detaliojo planu suformuotame žemės sklype būtų planuojama konkreti veikla, viršijanti sklypo naudojimo reglamentuose nustatytus parametrus ir sąlygas, turi būti nustatyta tvarka atliekamos PAV atrankos procedūros projektinių pasiūlymų stadijoje.

Planuojant teritoriją vadovaujamasi Visagino miesto bendrojo plano sprendiniais ir gamtinio karkaso nuostatais. Pagal gamtinio karkaso nuostatus, užstatymo tankumas sklypuose neviršija 30%, priklausomųjų želdynų kiekis atitinka želdynų plotų normas. Planuojama teritorija tvarkoma vadovaujantis darnaus vystymosi principais. Visagino miesto bendrajame plane planuojamai teritorijai nėra nustatyta kraštovaizdžio natūralumo apsaugos formavimo kryptis. Detaliojo plano sprendiniais numatomi priklausomieji želdynai ir formuojami atskirtųjų želdynų sklypai darniai įsijungia į Visagino miesto žaliųjų plotų sistemą ir užtikrina jos tolesnį vystymąsi.

#### Kertami medžiai

Medžio rūšis	Kamieno skersmuo, m	Nr. Plane	Kiekis
<b>Pavieniai medžiai</b>			
Pušis – Pinus	≥ 0,20		10 vnt.
Beržas – Betula	≥ 0,20		5 vnt.
Medis (lapuotis)	≥ 0,20		1 vnt.

Iš viso			16 vnt.
<b>Medžių grupės</b>			
Pušis – Pinus			490,5 m <sup>2</sup>

## 5.2. TERITORIJOS TVARKYMO IR NAUDOJIMO REŽIMO REIKALAVIMAI

(žr. brėžinį „Teritorijos tvarkymo ir naudojimo režimo brėžinys“)

BENDRIEJI REIKALAVIMAI SKLYPUI NR. 1 (Sklypo plotas 11759 m<sup>2</sup>)

### **1.1. Visuomeninės paskirties teritorijos sklypo dalis (sklypo dalies plotas 9402 m<sup>2</sup>):**

Žemės sklypo riba yra suformuota ir nekeičiama. Visuomeninės paskirties dalies reglamento ribos nustatomos atsižvelgiant į formuojamas bendro naudojamo ir inžinerinės paskirties dalių ribas.

#### Privalomieji reikalavimai

Sklypo dalies Nr. 1A pagrindinė žemės naudojimo paskirtis - kita, naudojimo būdas - naudojimo būdas - visuomeninės paskirties teritorijos, naudojimo pobūdis - mokslo, kultūros, sporto ir gydymo paskirties pastatų bei statinių statybos – V/V3.

Leistinas pastatų aukštis – **9 m (1-2 aukštai).**

Leistinas užstatymo tankumas – **23%.**

Leistinas užstatymo intensyvumas – **0,40**

**Susisiekimo sistemos organizavimas (žr. brėžinį „Teritorijos tvarkymo ir naudojimo režimo brėžinys“).** Įvažiavimas į sklypo Nr. 1 dalį yra iš Parko gatvės, pietvakarinėje teritorijos dalyje. Pėstiesiems yra 8 įėjimai skirtingose sklypo dalyse. Teritorijoje esančios pėsčiųjų jungtys yra darniai įjungtos į Visagino miesto pėsčiųjų takų tinklą. Tikslus automobilių stovėjimo vietų skaičius ir kiti priėjimai ir privažiavimai bus sprendžiami techniniame projekte.

#### Papildomieji reikalavimai

Vadovaujantis priklausomųjų želdynų normų (plotų) nustatymo tvarka, patvirtinta Lietuvos Respublikos aplinkos ministro 2007 m. gruodžio 21 d. įsakymu Nr. D1-694 (Žin., 2007, Nr. 137-5624), priklausomųjų želdynų norma (plotas) procentais nuo žemės sklypo ploto (želdynų, įskaitant vejas ir gėlynus, plotas nuo viso žemės sklypo ploto) – **25 %.**

Sklype nustatomas kelio **servitutas S1** – kelio servitutas – teisė naudotis pėsčiųjų taku (tarnaujantis daiktas) – 202. Servituto plotas – 604 m<sup>2</sup>.

Sklype nustatomas kelio **servitutas S2** – kelio servitutas – teisė naudotis pėsčiųjų taku (tarnaujantis daiktas) – 202. Servituto plotas – 51 m<sup>2</sup>.

Sklype nustatomas kelio **servitutas S3** – kelio servitutas – teisė važiuoti transporto priemonėmis (tarnaujantis daiktas) – 203. Servituto plotas – 359 m<sup>2</sup>.

#### Kiti projekto parametrai

Suformuoto žemės sklypo Nr. 1 dalies reglamentai nurodyti brėžinyje (žr. brėžinį „Teritorijos tvarkymo ir naudojimo režimo brėžinys“).

Sklypo Nr. 1 dalyje galioja **Specialiosios žemės ir miško naudojimo sąlygos, patvirtintos Lietuvos Respublikos Vyriausybės 1992 m. gegužės 12 d. nutarimu Nr. 343 (Žin., 1992, Nr.22-652, 1996, Nr.2-43) ir taikomi veiklos apribojimai:** I. Ryšių linijų apsaugos zonos, VI. Elektros linijų apsaugos zonos, XLVIII. Šilumos ir karšto vandens tiekimo tinklų apsaugos zonos, XLIX. Vandentiekio, lietaus ir fekalinės kanalizacijos tinklų ir įrenginių apsaugos zonos, XXVII. Saugotini želdiniai (medžiai ir krūmai), augantys ne miškų ūkio paskirties žemėje.

**1.2. Bendrojo naudojimo teritorijos sklypo dalis (sklypo dalies plotas 1041 m<sup>2</sup>):**

Bendro naudojimo dalies ribą rytinėje dalyje formuoja sklypo riba, kitų kraštinių ribas diktuoja esamoje situacijoje įrengta aikštė.

**Privalomieji reikalavimai**

Sklypo dalies Nr. 1B pagrindinė žemės naudojimo paskirtis - kita, naudojimo būdas – bendrojo naudojimo teritorijos, naudojimo pobūdis – urbanizuotų teritorijų viešųjų erdvių – **B/B3**.

**Susisiekimo sistemos organizavimas (žr. brėžinį „Teritorijos tvarkymo ir naudojimo režimo brėžinys“).** Įėjimai į sklypo Nr. 1 B dalį yra šiaurinėje ir pietinėje dalyje nuo Visagino pėsčiųjų takų tinklo ir vakarinėje dalyje, nuo kultūros namų „Banga“ pastato.

**Kiti projekto parametrai**

Suformuoto žemės sklypo dalies Nr. 1B reglamentai nurodyti (žr. brėžinį „Teritorijos tvarkymo ir naudojimo režimo brėžinys“).

Sklypo Nr. 1 dalyje galioja **Specialiosios žemės ir miško naudojimo sąlygos, patvirtintos Lietuvos Respublikos Vyriausybės 1992 m. gegužės 12 d. nutarimu Nr. 343 (Žin., 1992, Nr.22-652, 1996, Nr.2-43) ir taikomi veiklos apribojimai:** VI. Elektros linijų apsaugos zonos, XXVII. Saugotini želdiniai (medžiai ir krūmai), augantys ne miškų ūkio paskirties žemėje.

**1.3. Inžinerinės infrastruktūros teritorijos sklypo dalis (sklypo dalies plotas 1316 m<sup>2</sup>):**

Žemės sklypo dalies reglamento riba formuojama pagal projektuojamą dviejų lygių automobilių stovėjimo aikštelę. Sklypo ribos nekeičiamos.

**Privalomieji reikalavimai**

Sklypo dalies Nr. 1C pagrindinė žemės naudojimo paskirtis - kita, naudojimo būdas – inžinerinės infrastruktūros teritorijos, naudojimo pobūdis – susisiekimo ir inžinerinių komunikacijų aptarnavimo objektų statybos – **I/I1**.

**Privažiavimai ir priėjimai (žr. brėžinį „Teritorijos tvarkymo ir naudojimo režimo bei žemės sklypų nužymėjimo brėžinys“).** Privažiavimas į šią sklypo dalį yra iš Parko g., šiaurinėje planuojamos teritorijos dalyje.

Sklypo Nr. 1B dalyje siūloma įrengti dviejų lygių automobilių stovėjimo aikštelę (apie 50 vietų). Šioje vietoje aikštelė įrengiama siekiant užtikrinti minimalius automobilių stovėjimo vietų reikalavimus, skirtus koncertų salei aptarnauti (STR 2.06.01:1999 „Miestų, miestelių ir kaimų susisiekimo sistemos“, VI skyrius). Tikslus automobilių stovėjimo vietų skaičius, kompensacinės priemonės (jei reikėtų), kiti priėjimai ir privažiavimai bus sprendžiami techniniame projekte.

**Papildomieji reikalavimai**

Vadovaujantis Atskirų rekreacinės paskirties želdynų plotų normomis, patvirtintomis Lietuvos Respublikos aplinkos ministro 2007 m. gruodžio 21 d. įsakymu Nr. D1-694 (Žin., 2007, Nr. 137-5624), priklausomųjų želdynų norma (plotas) procentais nuo žemės sklypo ploto (želdynų, įskaitant vejas ir gėlynus, plotas nuo viso žemės sklypo ploto) – **12 %**.

Leistinas pastatų aukštis – **4 m (1 aukštas).**

Leistinas užstatymo tankumas – **72 %**.

Leistinas užstatymo intensyvumas – **0,72**

**Kiti projekto parametrai**

Suformuoto žemės sklypo dalies Nr. 1B reglamentai nurodyti (žr. brėžinį „Teritorijos tvarkymo ir naudojimo režimo brėžinys“).

Sklypo Nr. 1 dalyje galioja **Specialiosios žemės ir miško naudojimo sąlygos, patvirtintos Lietuvos Respublikos Vyriausybės 1992 m. gegužės 12 d. nutarimu Nr. 343 (Žin., 1992, Nr.22-652, 1996, Nr.2-43) ir taikomi veiklos apribojimai:** VI. Elektros linijų apsaugos zonos, XLVIII. Šilumos ir karšto vandens tiekimo tinklų apsaugos zonos, XLIX. Vandentiekio, lietaus ir fekalinės kanalizacijos tinklų ir įrenginių apsaugos zonos, XXVII. Saugotini želdiniai (medžiai ir krūmai), augantys ne miškų ūkio paskirties žemėje.

#### 5.4. TERITORIJOS STATYBŲ PROGRAMA

Kultūros namų „Banga“ komplekso Visagine sklype planuojama pastatyti ir įrengti, arba rekonstruoti šiuos objektus:

- *kultūros namų „Banga“ pastatas;*
- *aištė prieš kultūros namų „Banga“ pastatą;*
- *scena;*
- *lauko tualetas;*
- *vieno lygio automobilių stovėjimo aikštelės (apie 40 vietų);*
- *dvių lygių automobilių stovėjimo aikštelė (apie 50 vietų);*

Pagrindiniai sprendiniai aprašyti teritorijos tvarkymo ir naudojimo režimo lentelėje. Susisiekimo ir inžinerinių tinklų koridorių ribos sutampa su Specialiųjų žemės ir miško naudojimo sąlygų galiojimo ribomis.

#### 5.5. TERITORIJOS APLINKOS TVARKYMO PROGRAMA

##### 5.5.1. Susisiekimo sistema

Pagrindinis transporto patekimas į sklypą planuojamas esamu privažiuoju iš Parko gatvės. Šis įvažiuojamas skirtas tiek kultūros namų lankytojams, tiek personalui ir aptarnaujančiam transportui. Kitas patekimas į sklypą planuojamas taip pat iš parko gatvės, šiaurės rytinėje teritorijos dalyje. Įvažiuojamas skirtas patekimui į planuojamą dviejų lygių stovėjimo aikštelę. Planuojami įvažiuojamieji į sklypą rodomi Pagrindiniame brėžinyje (žr. brėžinį „Teritorijos tvarkymo ir naudojimo režimo brėžinys“).

Gatvių raudonosios linijos nustatomos atsižvelgiant į Visagino miesto bendrojo plano sprendiniuose nurodomas gatvių kategorijas. Automobilių stovėjimo vietų sprendiniai aprašomi aiškinamojo rašto dalyje „5.2. Teritorijos tvarkymo ir naudojimo režimo reikalavimai“.

##### 5.5.2 Inžinerinės infrastruktūros plėtojimo sprendiniai

Kultūros namų komplekso „Banga“ Visagine lauko inžinerinės infrastruktūros plėtojimo sprendiniai atlikti, vadovaujantis šiais dokumentais:

- a) VI „Visagino energija“ sąlygomis, išduotomis 2010-09-24, Nr. (1.9) 6S-711.
- b) Utenos visuomenės sveikatos centro Zarasų skyriaus (Taikos prospektas 7-34, Visaginas) išduotomis sąlygomis (2010 m. rugsėjo 10 d. nr. 13V16-24).
- c) „Sporto ir aktyvaus poilsio zonos sukūrimas Visagino ežero pakrantėje“ techniniu projektu (Užsakovas – Visagino savivaldybės administracija, Projektuotojas – UAB „Tiksli forma“, atestato nr. 3778).

***Lauko vandentiekis******Esama būklė***

Pagal UAB „Aplinkos inžinerija“ sudarytą Kultūros namų komplekso „Banga“ Visagine topografinę nuotrauką, teritorijoje yra paklotas lauko vandentiekio tinklas, kuris kerta jos ribą šiaurinėje pusėje, nuo Parko g. pusės. Vienintelis vartotojas - tai kultūros namų „Banga“ pastatas. Pagal specialiųjų žemės ir miško naudojimo sąlygų reikalavimus, vandentiekio tinklo ir įrenginių apsaugos zona yra žemės juosta, kurios plotis po 5 metrus nuo vamzdinių ašies.

***Plėtojimo sprendiniai***

Kultūros namų komplekso „Banga“ Visagine teritorijoje naujų vandens vartotojų bei tinklų nenumatoma.

***Lauko buitinės nuotekos******Esama būklė***

Pagal UAB „Aplinkos inžinerija“ sudarytą Kultūros namų komplekso „Banga“ Visagine topografinę nuotrauką, teritorijoje yra buitinių nuotekų tinklas. Prie tinklo yra prijungti kultūros namai „Banga“ bei WC pastatas. Pagal specialiųjų žemės ir miško naudojimo sąlygų reikalavimus, buitinių nuotekų tinklų ir įrenginių apsaugos zona yra žemės juosta, kurios plotis po 5 metrus nuo vamzdinių ašies. Magistralinių vamzdinių, kurių skersmuo yra 400 milimetrų ir didesnis, apsaugos zona yra žemės juosta, kurios plotis po 10 metrų nuo vamzdinių ašies sausame grunte.

***Plėtojimo sprendiniai***

Kultūros namų komplekso „Banga“ Visagine teritorijoje naujų buitinių nuotekų tinklų bei vartotojų nenumatoma.

***Lauko lietaus nuotėkos ir drenažas******Esama būklė***

Pagal UAB „Aplinkos inžinerija“ sudarytą Kultūros namų komplekso „Banga“ Visagine topografinę nuotrauką, teritorijoje yra nutiestas lietaus nuotėkų tinklas. Prie šio tinklo yra prijungti kultūros centras „Banga“ bei dvi lietaus surinkimo grotelės.

***Plėtojimo sprendiniai***

Teritorijoje numatoma galimybė naujas automobilių stovėjimo aikšteles prijungti prie esamo lietaus nuotėkų tinklo. Sprendimas dėl esamos lietaus nuotėkų magistralės dalies, patenkančios po planuojama dviejų lygių automobilių stovėjimo aikštele, priimtinas vėlesnėse lauko inžinerinių sistemų techninio ir darbo projektų rengimo stadijose. Pagal „Paviršinių nuotėkų tvarkymo reglamento“ nuostatas, viešojo automobilių stovėjimo aikštelė nėra laikoma galimai teršiamo teritorija, todėl joms naftos gaudyklės nėra būtinos. Konkretūs prisijungimo prie esamų komunikacijų taškai privalo būti suderinti su Visagino savivaldybe. Pagal specialiųjų žemės ir miško naudojimo sąlygų reikalavimus, lietaus nuotėkų tinklų ir įrenginių apsaugos zona yra žemės juosta, kurios plotis po 5 metrai nuo vamzdinių ašies. Magistralinių vamzdinių, kurių skersmuo yra 400 milimetrai ir didesnis, apsaugos zona yra žemės juosta, kurios plotis po 10 metrų nuo vamzdinių ašies sausame grunte.

***Lauko šilumos tiekimo tinklai******Esama būklė***



Pagal UAB „Aplinkos inžinerija“ sudarytą Kultūros namų komplekso „Banga“ Visagine topografinę nuotrauką, teritorijoje yra nutiesti šilumos tiekimo tinklai bei įrengtos dvi šilumotiekio kameros. Šilumos vartotojai, esantys teritorijos ribose – tai kultūros namai „Banga“ bei WC pastatas. Pagal specialiųjų žemės ir miško naudojimo sąlygų reikalavimus, šilumos ir karšto vandens tiekimo tinklų apsaugos zona yra žemės juosta, kurios plotis po 5 metrus nuo kanalo (vamzdyno) kraštų, kameros išorinės sienos.

#### Plėtojimo sprendiniai

Kultūros namų komplekso „Banga“ Visagine teritorijoje naujų šilumos vartotojų bei tinklų nenumatoma.

#### ***Lauko elektros tinklai***

##### Esama būklė

Pagal UAB „Aplinkos inžinerija“ sudarytą Kultūros namų komplekso „Banga“ Visagine topografinę nuotrauką, teritorijoje yra nutiesta žemos įtampos elektros linija, kertanti jos ribą pietinėje bei šiaurinėje dalyse. Vartotojai – elektros šviestuvai ant stulpų bei kultūros namų „Banga“ pastatas. Visai greta teritorijos pietinės ribos praeina aukštos įtampos elektros linija.

#### Plėtojimo sprendiniai

Kultūros namų komplekso „Banga“ Visagine teritorijoje numatoma naujai planuojamą 30 vietų bei dviejų lygių automobilių stovėjimo aikšteles prijungti prie esamo apšvietimo tinklo. Konkrečius prisijungimo taškus privaloma derinti su Visagino savivaldybe. Pagal specialiųjų žemės ir miško naudojimo sąlygų reikalavimus, požeminės elektros kabelių linijos apsaugos zona - žemės juosta, kurios plotis po 1 metrą nuo linijos konstrukcijų kraštinių taškų. Nuotolis nuo šios linijos iki pastatų ir statinių - 0,6 metro.

#### ***Lauko ryšiai***

##### Esama būklė

Pagal UAB „Aplinkos inžinerija“ sudarytą Kultūros namų komplekso „Banga“ Visagine topografinę nuotrauką, teritorijoje yra ryšių linija, kuri kerta jos ribą šiaurinėje dalyje, nuo Parko g. pusės. Pagal specialiųjų žemės ir miško naudojimo sąlygų reikalavimus, lauko ryšių apsaugos zona yra žemės juosta, kurios plotis po 2 metrus abipus požeminio kabelio trasos arba orinės linijos kraštinių laidų ir 3 metrai aplink požeminį ar antžeminį stiprinimo punktą.

#### Plėtojimo sprendiniai

Kultūros namų komplekso „Banga“ Visagine teritorijoje naujų ryšių nenumatoma.

#### ***Atliekų surinkimas***

##### Plėtojimo sprendiniai

Buitinių atliekų surinkimui siūloma naudoti konteinerinę sistemą, plėsti konteinerinių atliekų surinkimo aikštelių tinklą, siūloma biodegraduojančias (žaliąsias) atliekas atskirti nuo bendro komunalinių atliekų srauto, vystyti konteinerinių aikštelių skirtų atliekų rūšiavimui tinklą, rūšiuojamoms atliekoms naudoti specializuotus konteinerius. Planuojamoje teritorijoje komunalinės atliekos bus surenkamos konteineriuose, atskiriant biodegraduojančias (žaliąsias) atliekas, įrengiamos konteinerinės aikštelės skirtos atliekų rūšiavimui. Atliekų surinkimo aikštelės bus numatytos ir tikslinamos planuojamoje teritorijoje atskirai techninio projekto stadijoje.

#### ***Servitutai***

Pagal VI "Visagino energija" išduotas planavimo sąlygas, servitutai nustatomi statomų, esamų ir perkeliamų komunikacijų apsaugos zonų ribose. Servitutai tikslinami kadastriniais matavimais.