

2012 Birželis

Visagino savivaldybė

**Visagino miesto paplūdimio II mikrorajone
detalusis planas**

**Informacija atrankai dėl privalomo strateginio
pasekmių aplinkai vertinimo**





Parengė:

Viktorija Podgaiskytė

Tel. +370 5 210 72 10

Faks. +370 5 210 72 11

Viktorija.Podgaiskyte@afconsult.com

Data

Birželis 2012

Versijos Nr.

01

Projekto Nr. EIC-11-72

Visagino savivaldybė

**Visagino miesto paplūdimio II mikrorajone
detalusis planas**

**Informacija atrankai dėl privalomo strateginio
pasekmių aplinkai vertinimo**

Detaliojo plano organizatorius:

Visagino savivaldybės administracijos
direktorius

Detaliojo plano rengėjas:

II „Atkulos projektai“

Atrankos dėl SPAV dokumento rengėjas:

UAB „AF-Consult“

Viktorija Podgaiskytė

Tel. +370 5 210 72 10

Faks. +370 5 210 72 11

Viktorija.Podgaiskyte@afconsult.com



TURINYS

IVADAS	4
1 INFORMACIJA APIE PLANŲ IR PROGRAMŲ RENGIMO ORGANIZATORIŲ	5
1.1 PLANO RENGIMO ORGANIZATORIUS	5
1.2 KITA INFORMACIJA	5
2 INFORMACIJA APIE PLANĄ AR PROGRAMĄ.....	5
2.1 PLANO AR PROGRAMOS PAVADINIMAS.....	5
2.2 PLANO AR PROGRAMOS PAGRINDINIAI TIKSLAI.....	6
2.3 PLANO AR PROGRAMOS SĄSAJA SU KITAIŠ PLANAIŠ AR PROGRAMOMIS	7
2.4 PLANO AR PROGRAMOS ALTERNATYVŲ APRAŠYMAS.....	11
3 INFORMACIJA APIE NUMATOMĄ PLANO AR PROGRAMOS ĮGYVENDINIMO VIETĄ	14
3.1 INFORMACIJA APIE NUMATOMAS ALTERNATYVIAS PLANO AR PROGRAMOS ĮGYVENDINIMO VIETAS	14
3.2 INFORMACIJA APIE KIEKVIENĄ NUMATOMĄ PLANO AR PROGRAMOS ĮGYVENDINIMO VIETĄ.....	14
4 INFORMACIJA APIE PLANO AR PROGRAMOS ĮGYVENDINIMO PASEKMIŲ APLINKAI REIKŠMINGUMĄ	24
5 KITA INFORMACIJA:.....	27
5.1 INFORMACIJA APIE PRIEMONES, NUMATYTAS NEIGIAMŲ PASEKMIŲ APLINKAI PREVENCIJAI VYKDYTI, PASEKMĖMS SUMAŽINTI AR KOMPENSUOTI.....	27
5.2 INFORMACIJA APIE GALIMĄ VISUOMENĖS NEPASITENKINIMĄ PLANU AR PROGRAMA.	27
6 PLANO RENGIMO ORGANIZATORIAUS PRELIMINARUS SPRENDIMAS, AR ŠIAM PLANUI TURĖS BŪTI ATLIEKAMAS STRATEGINIS PASEKMIŲ APLINKAI VERTINIMAS	28

1 PRIEDAS.

GRAFINĖ MEDŽIAGA



Birželis 2012

IVADAS

Visagino savivaldybės užsakymu rengiamas Visagino miesto paplūdimio II mikrorajone detalusis planas.

Vadovaujantis 2004-08-18 LR Vyriausybės nutarimu Nr. 967 “Dėl planų ir programų strateginio pasekmių aplinkai vertinimo tvarkos aprašo patvirtinimo“, atliekama atranka dėl strateginio pasekmių aplinkai vertinimo.

Atrankos informacija parengta ir atranka atliekama vadovaujantis 2004-08-27 LR Aplinkos ministro įsakymu Nr. D1-456 “Dėl planų ir programų atrankos dėl strateginio pasekmių aplinkai vertinimo tvarkos aprašo patvirtinimo“.

Apie priimtą atrankos išvadą visuomenė bus informuojama įstatymų nustatyta tvarka.

Atsižvelgiant į tai, kad „Natura 2000“ teritorijos yra nutolusios nuo planuojamos teritorijos, poveikio įsteigtoms ar potencialioms „Natura 2000“ teritorijoms reikšmingumas nebus nustatinėjamas.



1 INFORMACIJA APIE PLANŲ IR PROGRAMŲ RENGIMO ORGANIZATORIŲ

1.1 Plano rengimo organizatorius

Organizatorius	Visagino savivaldybės administracija
Adresas	Parko g. 14-316, 31139 Visaginas
Kontaktinis asmuo	Direktorius Virginijus Andrius Bukauskas
Telefonas	(8 386) 31 551
Faksas	(8 386) 31 286
El. paštas	direktorius@visaginas.lt

1.2 Kita informacija

Dėl informacijos visais klausimais, tiesiogiai susijusiais su atranka dėl strateginio pasekmių aplinkai vertinimo, prašome kreiptis į UAB „AF-Consult“:

Organizacija	UAB „AF-Consult“
Adresas	Lvovo g. 25, LT-09320 Vilnius
Kontaktinis asmuo	Aplinkosaugos konsultantė Viktorija Podgaiskytė
Telefonas	8-5-2107210
Faksas	8-5-2107211
El. paštas	Viktorija.Podgaiskyte@afconsult.com

2 INFORMACIJA APIE PLANĄ AR PROGRAMĄ

2.1 Plano ar programos pavadinimas

Rengiamo plano pavadinimas – Visagino miesto paplūdimio II mikrorajone detalusis planas.

Planavimo objektas – Visagino miesto paplūdimiui II mikrorajone kitos paskirties žemės sklypo suformavimas (Pav. 2-1) pagal Visagino miesto bendrojo plano sprendinius. Planuojama teritorija (plotas – apie 0,7 ha, analizuojama teritorija – apie 5,5 ha) yra Visagino miesto ežero šiaurinėje dalyje, netoli miesto centro, valstybinėje žemėje. Didžioji analizuojamos teritorijos dalis yra valstybinės reikšmės miško naudmenos pritaikytos miestiečių poilsiui. Juose yra įrengtų takų, lauko baldų, poilsio aikštelių. Teritorija yra naudojama miestiečių ramiam poilsiui, sportui, vasarą - paplūdimiui. Šiuo metu teritorijoje yra įrengtas miesto paplūdimys. Analizuojamoje teritorijoje yra įrengtų takų ir paplūdimio inventoriaus, apžvalgos aikštelė. Aplinka yra sutvarkyta ir prižiūrima.

Planuojama teritorija apima siaurą ežero pakrantės ruožą, tačiau konceptualiai yra siejama su visa analizuojama teritorija, kadangi planuojamai teritorijai itin svarbūs esami ir naujai planuojami pėsčiųjų takai, apžvalgos aikštelės, rekreacinės infrastruktūros objektai, kurie įrengti miško žemėje. Pagrindiniai pėsčiųjų srutai į analizuojamą teritoriją atvyksta iš centrinės miesto dalies, gyvenamųjų mikrorajonų.

Planuojamos teritorijos aplinka yra pušynas, teritorija tinkama rekreacijai, sportui, poilsiui. Netoliese ežero pakrantėje yra kiti miesto paplūdimiai, planuojama turistinė stovyklavietė, Visagino miesto kultūros centras, stadionas, irklavimo bazė.

Planuojamoje teritorijoje ir jos apylinkėse pastatų ir statinių, esamų inžinerinių tinklų ir objektų nėra. Į planuojamą teritoriją patenkama pėsčiųjų takais (įrengtais ir natūraliai susiformavusiais) miško žemėje. Privažiuoti autotransportu yra galimybė tik specialios paskirties transportui. Į saugomas teritorijas planuojama teritorija nepatenka.



Pav. 2-1. Visagino miesto paplūdimys II mikrorajone

2.2 Plano ar programos pagrindiniai tikslai

Detalusis planas rengiamas vadovaujantis šiais dokumentais:

1. Detaliojo plano planavimo darbų programa (užduotimi), patvirtinta Visagino savivaldybės administracijos direktoriaus A. Milko 2011-01-24;



2. Planavimo sąlygų sąvadu detaliojo planavimo dokumentui rengti 2011 m. sausio 5 d. Nr. (8.56)-PLS-25, patvirtintomis Visagino savivaldybės administracijos Architektūros ir teritorijų planavimo skyriaus vedėjos – vyriausios architektė I. Jevplanovos 2011-01-05;
3. Visagino savivaldybės administracijos Architektūros ir teritorijų planavimo skyriaus 2011-01-05 planavimo sąlygomis Nr. (8.56)-PLS-24;
4. Utenos visuomenės sveikatos centro Zarasų skyriaus 2010-09-10 planavimo sąlygomis Nr. 13V16-15;
5. Utenos regiono aplinkos apsaugos departamento 2010-10-13 planavimo sąlygomis Nr. S/tp-379;
6. VI „Visagino energija“ 2010-09-24 planavimo sąlygomis Nr. (1.9) 6S-711;

Detaliojo plano tikslai

Planavimo tikslas yra pagal Visagino miesto bendrojo plano sprendinius suformuoti laisvoje valstybinėje žemėje kitos paskirties žemės sklypą ir nustatyti teritorijos tvarkymo ir naudojimo režimą paplūdimiui įrengti.

Planuojamoje teritorijoje formuojamas vienas visuomeninės paskirties rekreacinių miškų žemės sklypas (V4), nustatomi jo naudojimo ir tvarkymo režimo reikalavimai. Sklypo ribos (tikslumo ribose) sutabdinamos su taksacinio miško sklypo (kvartalo Nr. 256, sklypo Nr. 9) ribomis. Esamos miško naudmenos išlieka.

Analizuojamos teritorijos plotas apie 5,5 ha, planuojamas sklypo plotas – apie 0,7 ha. Formuojamam žemės sklypui nustatomi tvarkymo ir naudojimo režimo reikalavimai, paplūdimio infrastruktūros objektų išdėstymo ir paslaugų teikimo zonos. Jokia pastatų statyba formuojamame žemės sklype nenumatoma. Planuojamoje teritorijoje esantys medžiai išsaugomi.

Sklypo ribos nustatomos analizuojant esamą būklę, teritorijos toponuotrauką, miško naudmenų ribas, esamus takus (jų vietas), traukos zonas.

Remiantis detaliojo plano užduotimi, planuojama pantoninė prieplauka prie kranto, paplūdimio sanitarinė zona, kurioje turi būti įrengiami sezoniniai mobilūs tualetai ir atliekų surinkimo aikštelė, paplūdimio aptarnavimo centras, kur turi būti teikiamos sezoninio laikino laitinimo, dviračių ir daiktų saugojimo, poilsio inventoriaus nuomos paslaugos.

2.3

Plano ar programos sąsaja su kitais planais ar programomis

Detalusis planas yra rengiamas atsižvelgiant į aukštesnio lygmens planavimo dokumentus ir jų keliamus tikslus:

- Visagino savivaldybės 2010-2015 strateginis plėtros planas, patvirtintas 2010-05-27 tarybos sprendimu Nr. TS-101.



- Visagino miesto bendrasis planas, patvirtintas 2011-02-17 tarybos sprendimu Nr. TS-14 (toliau – Bendrasis planas);
- Alytaus, Klaipėdos, Marijampolės, Šiaulių, Tauragės, Telšių, Utenos ir Vilniaus apskričių miškų priskyrimas miškų grupėms (Visagino savivaldybės miškų priskyrimo miškų grupėms sąrašas), patvirtintas LR Vyriausybės 2002-10-21 nutarimu Nr. 1651 (Lietuvos Respublikos Vyriausybės 2009 m. gruodžio 23 d. nutarimo Nr. 1811 redakcija);
- Dviračių takų įrengimo Visagino savivaldybės teritorijoje specialusis planas.

2010 m. gegužės 27 d. Visagino savivaldybės tarybos sprendimu Nr. TS-101 patvirtintas *Visagino savivaldybės 2010-2015 metų strateginis plėtros planas*. Atsižvelgiant į Visagino savivaldybės strateginę būklę ir atskirų sektorių plėtros galimybes bei tendencijas, suformuluota savivaldybės strateginė vizija: Visaginas – subalansuotos ir stabilios plėtros regionas, pasižymintis aukštomis ir intelektualiomis technologijomis, gyvenimo kokybė ne mažesnė nei Lietuvos sostinėje. Tai unikalus Lietuvoje ir Europoje daugiakultūrinis regionas. Visagino savivaldybės strateginės plėtros prioritetai derinti su Utenos regiono plėtros plane 2006-2013 m. numatytais apskrities vystymosi prioritetais.

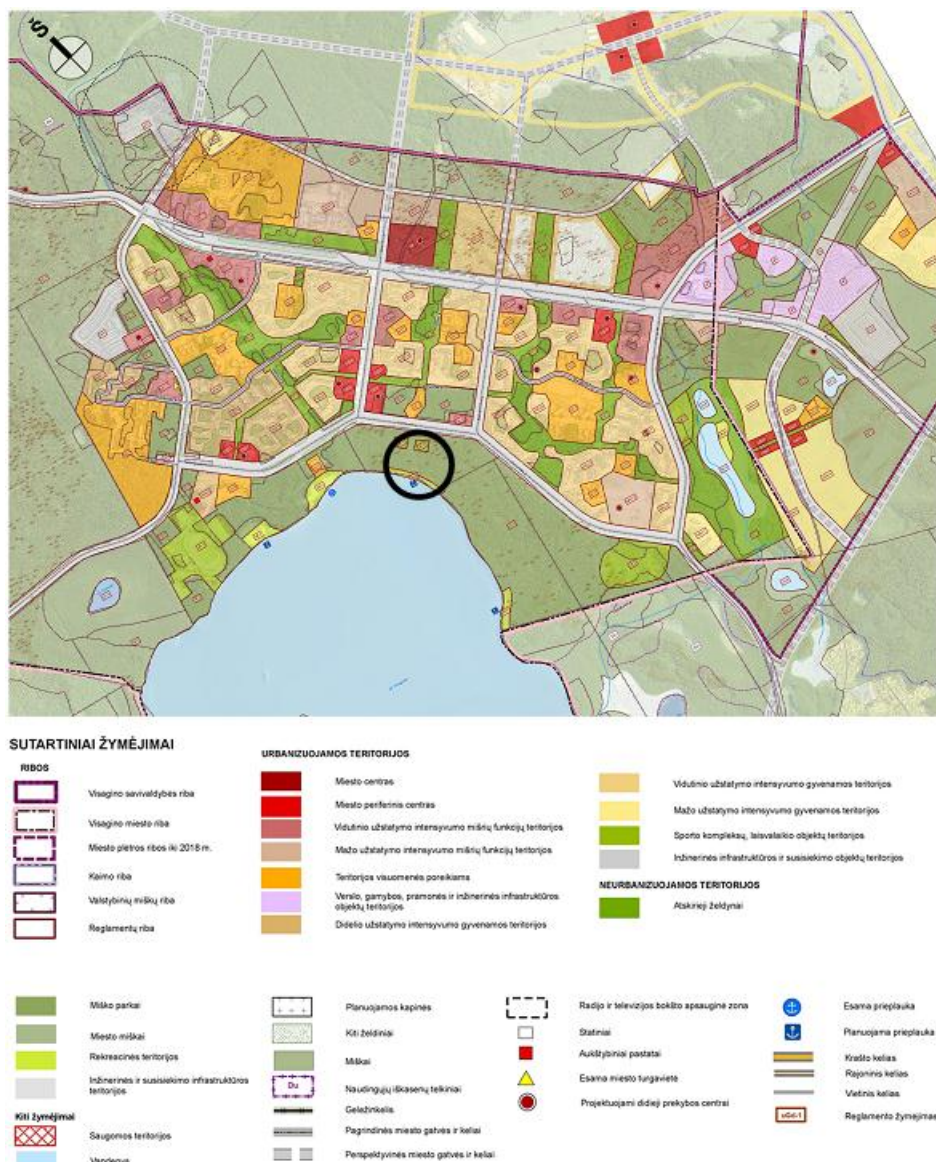
Vienas iš strateginiame plane nustatytų prioritetų – subalansuotos ir stabilios plėtros regiono vystymas per investicijų skatinimą, infrastruktūros gerinimą. Šiam prioritetui pasiekti nustatyti tikslai, kurių vienas – tobulinant turizmo valdymą savivaldybėje, formuoti išskirtinį savivaldybės įvaizdį, plėtoti viešąjį turizmo infrastruktūrą.

2011 m. vasario 17 d. Visagino savivaldybės tarybos sprendimu Nr. TS-14 patvirtintas Visagino miesto bendrasis planas. *Bendrojo plano* sprendiniuose planuojama teritorija priskiriama neurbanizuojamoms rekreacinėms teritorijoms, su numatoma prieplauka (Pav. 2-2). Nustatytas teritorijos naudojimo reglamentas, prioritetas teikiamas visoms neurbanizuotos rekreacijos formoms plėtoti. Parengto ir patvirtinto *Bendrojo plano* sprendiniuose planuojama teritorija žymima indeksu „nR2“ –rekreacinės teritorijos ir priskiriama neurbanizuojamoms teritorijoms. Bendrojo plano reglamentų lentelėje Nr. 2-1 nurodomos kitos galimos žemės naudojimo paskirtys ir naudojimo reglamentai.

Lentelė. 2-1. Reglamentai.

Teritorijos indeksas	Teritorijos pavadinimas ir charakteristika	Galimos pagrindinės tikslios žemės naudojimo paskirtys ir naudojimo reglamentai	Reglamentuojami dydžiai BP pažymėtomis tvarkymo zonomis						Plėtros būdas			Plėtros būdas		Pastabos
			Teritorijų struktūra		Užstatymo reglamentai				Modernizavimas (atnaujinimas)	Konversija	Nauja plėtra	Aukštybinių pastatų teritorija	Didžiųjų prekybos centrų koncentracijos zona	
			Viešo naudojimo teritorijų želdynai, minimalus rodiklis, proc.	Visuomenės poilsio teritorijų minimalus rodiklis, proc.	Užstatymo intensyvumas, UI		Užstatymo aukštumumas ir aukštis, a/m							
					Gyvenamųjų teritorijų	Negyvenamųjų teritorijų	Gyvenamųjų teritorijų	Negyvenamųjų teritorijų						
1	2	3	4	5	6	7	8	9	11	12	13	14	15	17
nR-1	Rekreacinės teritorijos	Kita paskirtis: techninės infrastruktūros teritorijos; rekreacinės teritorijos.	-	-	-	-	-	-	-	-	-	-	-	Prioritetas teikiamas visoms neurbanizuotos rekreacijos formoms išlaikyti ir plėtoti. Galimas miškų ūkio paskirties keitimasis.
nR-2		-	-	-	-	-	-	-	-	-	-	-	-	Prioritetas teikiamas visoms neurbanizuotos rekreacijos formoms plėtoti.
nV-1	Vandens	Vandens ūkio paskirties Vandens teritorija	-	-	-	-	-	-	-	-	-	-	-	Esami paliekami vandens telkiniai. Galima prieplaukų statyba.
nV-2		-	-	-	-	-	-	-	-	-	-	-	-	Planuojami vandens telkiniai.

Teritorija yra rezervuojama visuomenės reikmėms, paplūdimiui su prieplauka įrengti, prioritetas yra teikiamas visoms neurbanizuotos rekreacijos formoms plėtoti. Visagino miesto bendrojo plano sprendiniuose planuojamoje teritorijoje naujų gatvių, dviračių takų nenumatoma.

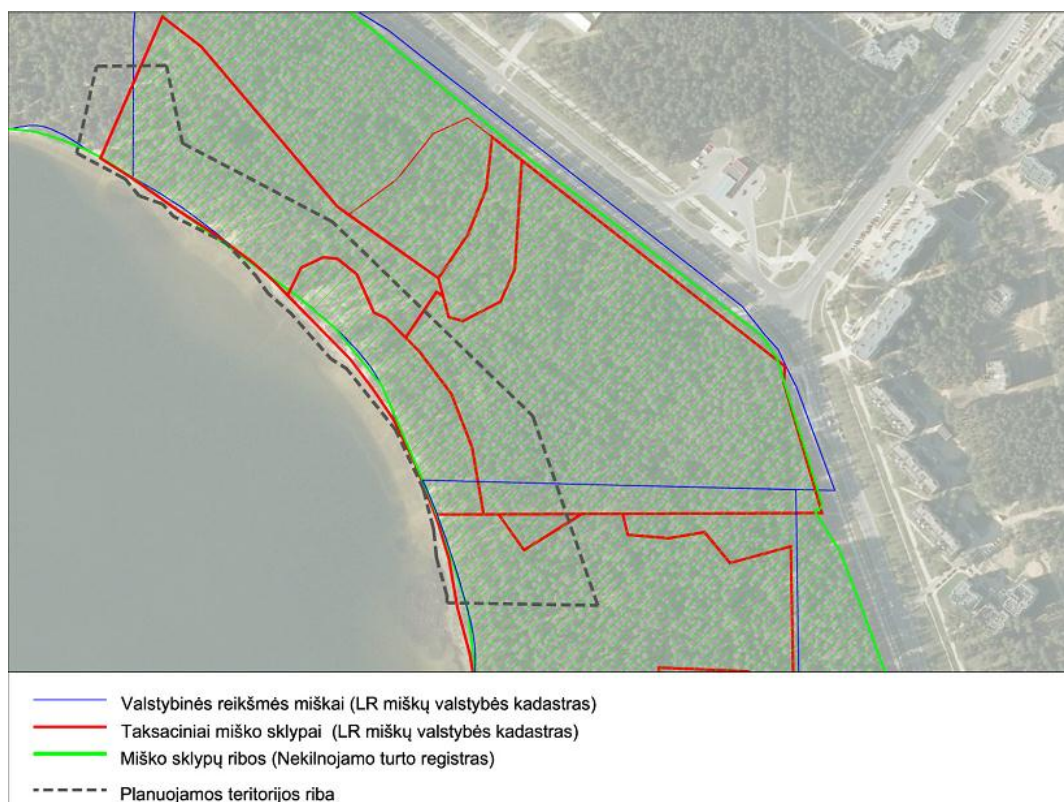


Pav. 2-2. Visagino savivaldybės bendrojo plano ištrauka

Bendrojo plano sprendiniuose ties planuojama teritorija numatomas dviračių takas, jungiantis ežero pakrantę.

Pagal Visagino savivaldybės miškų priskyrimo miškų grupėms planą, patvirtintą LR Vyriausybės 2002 m. spalio 21 d. nutarimu Nr. 1651 (su vėlesniais pakeitimais ir papildymais) analizuojamoje teritorijoje ir aplinka ją esantys miškai priskiriami II B (Rekreacinių miškų) grupei Miesto miškų pogrupiui. Beveik visa analizuojama teritorija patenka į valstybinės reikšmės miškus (Pav. 2-3). Miško sklypai priskiriami rekreaciniams miškams.

Išnagrinėjus gautus skaitmeninius miškų kadastro duomenis ir palyginus juos su topografinė nuotrauka, nustatyta, kad duomenys nėra tikslūs ir daugumoje vietų neatitinka realybės. Todėl formuojant kitos paskirties žemės sklypų ribas tikslinga vadovautis registrų centro pateiktais skaitmeniniais duomenimis. Miško duomenų planuojamoje teritorijoje schema pateikta pav. 2-4. Jų pagrindas yra kadastriniai matavimai ir jiems yra atlikta kadastrinė patikra. Tikslesnių duomenų šiuo metu nėra, duomenų išrašas pridedamas priede Nr.1.



Pav. 2-4. Miško duomenų planuojamoje teritorijoje schema

Pagal *Dviračių takų įrengimo Visagino savivaldybės teritorijoje specialiojo plano* sprendinius šalia planuojamos teritorijos, Visagino ežero pakrante planuojama lokalinė dviračių ir pėsčiųjų trasa, kuri įsijungia į Eurovelo dviračių trasą „EV11“

(LT3). Taip pat numatoma dviračių maršruto informacinė lenta ir informacinis stendas apie gyvūnus, paukščius ir augalus.



Pav. 2-3. Valstybinė miškų tarnybos miškų priskyrimo miškų grupėms schemos (atnaujinta 2010-06-16) ištrauka

2.4

Plano ar programos alternatyvų aprašymas

Rengiant teritorijos detaliojo plano koncepciją analizuojama didesnė teritorija Visagino ežero pakrantėje, jos ryšiai su miesto pėsčiųjų tinklo sistema. Planuojamoje teritorijoje transporto eismas nenumatomas, galimas tik ribotas privažiavimas paplūdimio ir jo prieigų aptarnavimui (inventoriaus vežimas, šiukšlių išvežimas, privažiavimas spec. tarnybų transportui). Atskiri takai transporto eismui nenumatomi.

Pagrindinių takų, bei pagrindinių poilsio ir maudyklų zonų aktyvumui ir integracijai į miesto gyvenimą didžiausią įtaką turi lankytojų srautai, todėl atsižvelgiama į susiklosčiusią lankytojų judėjimo schemą teritorijoje.

Remiantis detaliojo plano užduotimi, analizuojamoje teritorijoje rengiant skirtingus koncepcijos variantus, skirtingose paplūdimio vietose planuojama pantoninė prieplauka prie kranto.

Rengiant Visagino miesto paplūdimio II mikrorajone detalų planą buvo nagrinėjamos 2 alternatyvos. 1-ajame variante pagrindinės paplūdimio funkcijos bei paplūdimio aptarnavimo objektai planuojami šiaurinėje paplūdimio zonoje, arčiau esamų paplūdimių. 2-ajame variante pagrindinis paplūdimio aptarnavimo centras planuojamas pietinėje paplūdimio dalyje, kur galimas ribotas transporto privažiavimas prie paplūdimio.

1 koncepcijos variantas. Formuojamas vienas rekreacinės paskirties sklypas planuojamoje teritorijoje Visagino ežero pakrantėje. Sklypo ribos nustatomos analizuojant esamą būklę, teritorijos toponuotauką, miško naudmenų ribas, esamus takus (jų vietas), traukos zonas.

Įvertinus esamą situaciją pagrindiniam paplūdimio aptarnavimo centrui numatoma šiaurinė formuojamo sklypo dalis, kur yra laukymė miško žemėje. Šioje zonoje galima aktyvaus poilsio zona (įrengtinės sporto, treniravimosi aikštelės), numatomas gelbėtojų postas, smulkios sezoninės prekybos ir paslaugų teikimo, bei sanitarinės zonos.

Šiaurinėje planuojamo paplūdimio dalyje taip pat planuojama pantoninė prieplauka, kuri gali būti naudojama ir gelbėtojų reikmėms.

Pietinėje paplūdimio dalyje esančioje laukymėje planuojama paplūdimio sanitarinė zona, kurioje turi būti įrengiami sezoniniai mobilūs tualetai ir atliekų surinkimo aikštelė.

Pagrindinio paplūdimio aptarnavimo centro (šiaurinėje formuojamo sklypo dalyje) paslaugų zonoje gali būti teikiamos laikinos, sezoninės maitinimo paslaugos, paplūdimio inventoriaus nuomos, dviračių saugojimo ir daiktų saugojimo paslaugos.

Privažiavimas į formuojamą sklypą planuojamas pietinėje dalyje.





Visagino savivaldybė

Visagino miesto paplūdimio II mikrorajone
detalusis planas
Atranka dėl SPAV

13 (29)

Birželis 2012

1 koncepcijos var.

2 koncepcijos var.

2 koncepcijos variantas. Formuojamas vienas rekreacinės paskirties žemės sklypas analizuojamoje ~4,2 ha teritorijoje Visagino ežero pakrantėje.

Formuojamame sklype palei ežero krantą planuojama paplūdimio zona su maudyklomis. Pietinėje sklypo dalyje formuojamas pagrindinis paplūdimio aptarnavimo centras, kur turi būti teikiamos sezoninio laikino maitinimo, dviračių ir daiktų saugojimo, poilsio inventoriaus nuomos paslaugos. Šioje teritorijoje planuojama įrengti gelbėjimo postą. Taip pat sanitarinėje zonoje turi veikti sezoniniai mobilūs sanitariniai mazgai, įrengtos atliekų surinkimo aikštelės.

Šiame variante į pagrindinį paplūdimio aptarnavimo centrą galimas riboto eismo specialiojo transporto patekimas iš draugystės gatvės.

Visagino savivaldybės taryba 2012 m. vasario 23 d. sprendimu Nr. TS-26 patvirtino Visagino miesto paplūdimio II mikrorajone detaliojo plano koncepcijos I variantą.



Birželis 2012

3 INFORMACIJA APIE NUMATOMĄ PLANO AR PROGRAMOS ĮGYVENDINIMO VIETĄ

3.1 Informacija apie numatomas alternatyvias plano ar programos įgyvendinimo vietas

Planuojama teritorija (plotas – apie 0,7 ha) yra Visagino miesto ežero šiaurinėje dalyje, netoli miesto centro, valstybinėje žemėje. Šiuo metu teritorijoje yra įrengtas miesto paplūdimys (Pav. 2-1).

Detaliojo planavimo tikslas – pagal Visagino miesto bendrojo plano sprendinius suformuoti laisvoje valstybinėje žemėje kitos paskirties žemės sklypą ir nustatyti teritorijos tvarkymo ir naudojimo režimą paplūdimui įrengti ir naudoti.

Grafinė informacija apie detaliojo plano sprendinius pateikta Priede Nr. 1.

3.2 Informacija apie kiekvieną numatomą plano ar programos įgyvendinimo vietą

3.2.1 Teritorijos apsaugos statusas

Visagino savivaldybės užsakymu rengiamas žemės sklypo suformavimo Visagino miesto paplūdimiui II mikrorajone detalusis planas. Planuojama teritorija apima apie 0,7 ha, analizuojama teritorija – apie 5,5 ha. Planuojama teritorija apima siaurą ežero pakrantės ruožą, tačiau konceptualiai yra siejama su visa analizuojama teritorija, kadangi planuojamai teritorijai itin svarbūs esami ir naujai planuojami pėsčiųjų takia, apžvalgos aikštelės, rekreacinės infrastruktūros objektai, kurie įrengti miško žemėje.

Žemės sklypas formuojamas rekreaciniams miškams, skirtiems viešam naudojimui.

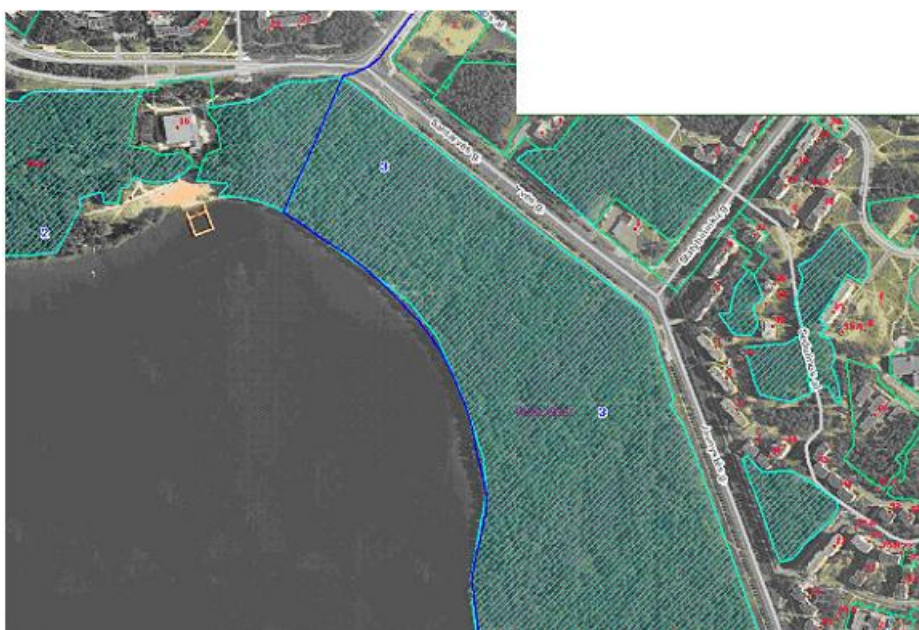
Rengiamo detaliojo plano sprendinių konkretizavimo stadijoje pagal I koncepcijos variantą formuojamas vienas visuomeninės paskirties rekreacinių miškų žemės sklypas (V4), nustatomi jo naudojimo ir tvarkymo režimo reikalavimai. Sklypo ribos (tikslumo ribose) sutabdinamos su taksacinio miško sklypo (kvartalo Nr. 256, sklypo Nr. 9) ribomis. Esamos miško naudmenos išlieka.

Formuojamam žemės sklypui nustatomi tvarkymo ir naudojimo režimo reikalavimai, paplūdimio infrastruktūros objektų išdėstymo ir paslaugų teikimo zonos. Jokia pastatų statyba formuojamame žemės sklype nenumatoma. Planuojamoje teritorijoje esantys medžiai išsaugomi.

Paveiksle 3-1 pateikta ištrauka iš nekilnojamo turto registro centrinio duomenų banko. Pav. 3-2 pateiktas funkcinų prioritetų zonavimas, vadovaujantis Visagino miesto bendrojo plano sprendiniais.

Planuojamoje teritorijoje galioja Lietuvos Respublikos Vyriausybės 1992 m. gegužės 12 d. nutarimas Nr. 343 „Dėl specialiųjų žemės ir miško naudojimo sąlygų patvirtinimo“ (Žin., 1992, Nr. 22-652, 1996, Nr.2-43), Lietuvos Respublikos sveikatos apsaugos ministro 2004 m. rugpjūčio 19 d. įsakymas Nr. V-586 „Sanitarinių

apsaugos zonų ribų nustatymo ir režimo taisyklės“ (Žin., 2004, Nr.134-4878) ir šių taisyklių pakeitimas, patvirtintas Lietuvos Respublikos sveikatos apsaugos ministro 2009 m. gruodžio 21 d. įsakymu Nr. V-1052 (Žin., 2009, Nr. 152-6849), Lietuvos Respublikos aplinkos ministro 2007 m. vasario 14 d. įsakymas Nr. D1-98 „Dėl aplinkos ministro 2001 m. lapkričio 7 d. įsakymas Nr. 540 „Dėl Paviršinio vandens telkinių apsaugos zonų ir pakrančių apsaugos juostų nustatymo taisyklių patvirtinimo“ pakeitimo“ (Žin., 2007-02-22, Nr. 23-892), Lietuvos Respublikos teritorijų planavimo įstatymas (Žin., 1995, Nr. 107-2391) su vėlesniais pakeitimais ir papildymais.



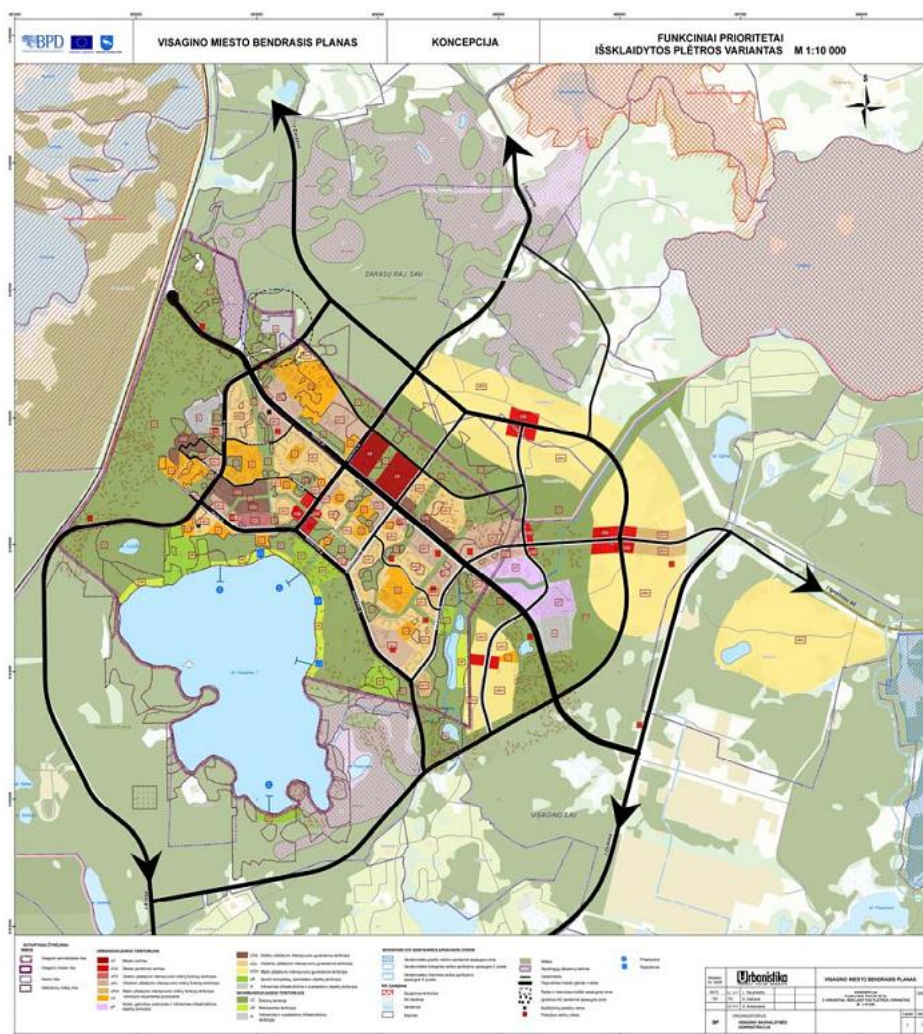
Pav. 3-1. Ištrauka iš nekilnojamo turto registro centrinio duomenų banko

Planuojamoje teritorijoje galioja Specialiosios žemės ir miško naudojimo sąlygos, patvirtintos Lietuvos Respublikos Vyriausybės 1992 m. gegužės 12 d. nutarimu Nr. 343 (Žin., 1992, Nr.22-652, 1996, Nr.2-43) ir taikomi veiklos apribojimai: I. Ryšių linijų apsaugos zonos, VI. Elektros linijų apsaugos zonos, XLVIII. Šilumos ir karšto vandens tiekimo tinklų apsaugos zonos, XLIX. Vandentiekio, lietaus ir fekalinės kanalizacijos tinklų ir įrenginių apsaugos zonos, XXVIII. Vandens telkinių, XXIX. Vandens telkinių apsaugos juostos ir zonos.

Vadovaujantis Lietuvos Respublikos aplinkos ministro 2007 m. vasario 14 d. įsakymo Nr. D1-98 „Dėl aplinkos ministro 2001 m. lapkričio 7 d. įsakymo Nr. 540 „Dėl Paviršinio vandens telkinių apsaugos zonų ir pakrančių apsaugos juostų nustatymo taisyklių patvirtinimo“ pakeitimo“ (Žin., 2007-02-22, Nr. 23-892) II skyriaus 5.1.1. punktu „kai pakrantės žemės paviršiaus vidutinis nuolydis/ polinkio kampas iki 5° - 5 m“. Vadovaujantis šiuo Lietuvos Respublikos aplinkos ministro įsakymo II skyriaus ir 6.2 punktu, „užstatytose miestų dalyse, kai prie paviršinio vandens tekinių yra

Birželis 2012

įrengta arba numatoma įrengti bendro naudojimo krantinę ir/arba kitą viešą rekreacinę įrangą (statinius), - Apsaugos juostos plotis gali būti sumažintas arba Apsaugos juosta gali būti nenustatoma. Vadovaujantis šiuo Lietuvos Respublikos aplinkos ministro įsakymo III skyriaus 11 punktu, „<...> miestų ir miestelių teritorijose prie visų paviršinių vandens telkinių – Apsaugos zonų plotis lygus pagal šio Tvarkos aprašo II skyriaus nuostatas tokiems paviršiniam vandens telkiniams nustatomų apsaugos juostų pločiui.“ **Visagino ežero pakrantės apsaugos juosta ir apsaugos zona detaliojo plano galiojimo ribose nustatoma 0 m (sutampa su vandens linija).**



Pav. 3-2. Funkciniai prioritetai pagal Visagino miesto bendrojo plano sprendinius

**3.2.2 Ar teritorijoje randamos saugomos gyvūnų ar augalų rūšys ir/ar natūralios buveinės, kitos saugotinos gamtinės ar kultūros paveldo vertybės*****Saugotinos gamtinės paveldo vertybės***

Vadovaujantis LR aplinkos ministro 2002-12-12 įsakymu Nr. 652, (LR aplinkos ministro 2010-07-30 įsakymo Nr. D1-675 redakcija), valstybės saugomų gamtos paveldo objektų Visagino savivaldybės teritorijoje nenustatyta.

Saugomos kultūrinio kraštovaizdžio vietovės

Visagino savivaldybės kraštovaizdis yra būdingas rytų Lietuvai: kalvotas, apaugęs mišriais miškais su įsiterpusiais ežerais. Didžiausias savivaldybės ežeras Visaginas, užimantis 220,4 ha plotą, mažesnieji ežerai Baltas, Gulbinis, Pasamanė. Savivaldybės šiaurinė dalis ribojasi su didžiausiu Lietuvos Drūkšių ežeru.

Planuojamoje teritorijoje nėra saugomų kultūrinio kraštovaizdžio vietovių.

Saugotinos kultūros paveldo vertybės

Vadovaujantis kultūros vertybių registro 2011 m. lapkričio 22 d. duomenimis, Visagino savivaldybės teritorijoje yra 9 kultūros vertybių objektai, detalesnė informacija apie kultūros vertybes pateikta 3-1 lentelėje. Nė viena kultūros vertybė Visagino savivaldybėje nepatenka į Visagino m. teritorijos ribas, tame tarpe į planuojamos teritorijos ribas.

Lentelė 3-1. Kultūros vertybės Visagino savivaldybėje

Unikalus objekto kodas	Pavadinimas	Adresas	Įregistravimo registre data	Kiti kodai
17156	Čeberakų, Pasamanės piliakalnis vad. Bažnyčiaakalniu	Visagino sav., Čeberakų k.	1998-12-30	A1537, AR1891
31084	Grikiniškės senovės gyvenvietė	Visagino sav., Drūkšinių k.	2007-01-24	
31085	Grikiniškės senovės gyvenvietė II	Visagino sav., Drūkšinių k.	2007-01-24	
31086	Grikiniškės senovės gyvenvietė III	Visagino sav., Drūkšinių k.	2007-01-24	
13006	Lapušiškės, Sausalio pilkapynas, vad. Žuvėdų kapais	Visagino sav., Lapušiškės k.	1993-03-18	A1516, AR1520
31089	Petriškės piliakalnis	Visagino sav., Drūkšinių k.	2007-01-24	
31087	Petriškės senovės gyvenvietė	Visagino sav., Drūkšinių k.	2007-01-24	



2.	Smalvo kraštovaizdžio draustinis (Gražutės regioninio parko dalis)	Zarasų raj. ir Ignalinos raj. Savivaldybės, 2166,65 ha	Buveinių apsaugai svarbios teritorijos ribos sutampa su Smalvo valstybinio kraštovaizdžio draustinio ribomis	Virš 1,5 km
3.	Smalvos valstybinis hidrografinis draustinis	Zarasų r. 546,52 ha	Buveinių ir paukščių apsaugai svarbios teritorijos ribos sutampa su Smalvos valstybinio hidrografinio draustinio ribomis	Virš 4 km
4.	Beržinio telmologinis draustinis (Gražutės regioninio parko dalis)	Ignalinos raj. sav., 270,09 ha	Dalis teritorijos turi BAST svarbios teritorijos statusą	Virš 4 km
5.	Drūkšių ežero apsaugos zonos dalis	Zarasų raj. ir Ignalinos raj. Savivaldybės, 3611,62 ha	Dalis ežero apsaugos zonos yra „Natura 2000“ BAST ir PAST teritorijos	Virš 4 km

Vadovaujantis LR vyriausybės 2004-04-08 nutarimu Nr. 399, “Dėl Lietuvos Respublikos saugomų teritorijų arba jų dalių, kuriose yra paukščių apsaugai svarbių teritorijų, sąrašo patvirtinimo ir paukščių apsaugai svarbių teritorijų ribų nustatymo” (Žin., 2004, Nr. 55-1899; 2006, Nr. 92-3635; 2010, Nr. 36-1719); LR aplinkos ministro 2009-04-22 įsakymu Nr. D1-210, “Dėl vietovių, atitinkančių gamtinių buveinių apsaugai svarbių teritorijų atrankos kriterijus, sąrašo, skirtą pateikti Europos Komisijai, patvirtinimo”, „Natura 2000“ BAST ir PAST teritorijos nuo planuojamos teritorijos yra nutolusios mažiausiai 1,5 km atstumu.

Vadovaujantis LRV 2004-04-08 nutarimu Nr. 399 (Žin., 2004, Nr. 55-1899), LR aplinkos ministro 2009-04-22 įsakymu Nr. D1-210 (Žin., 2009, 51-2039) ir 2009-11-03 įsakymu Nr. D1-654 (Žin., 2009, Nr. 135-5903), lentelėje 3-3 pateikta detali informacija apie gamtinių buveinių ir paukščių apsaugai svarbias teritorijas.

Apibendrinant galima teigti, kad detaliuoju planu aprašoma teritorija nutolusios mažiausiai 1,5 km nuo „Natura 2000“ teritorijų ir poveikio šioms teritorijomis nedarys.

Lentelė 3-3. Detali informacija apie gamtinių buveinių ir paukščių apsaugai svarbias teritorijas

Nr.	Gamtinių buveinių ir paukščių apsaugai svarbi teritorija (saugoma)	Kodas Europos ekologinio tinklo „Natura 2000“	Gamtinių buveinių saugomos teritorijos / aptinkama europinės svarbos saugomų rūšių paukščių, teritorijos svarba migruojantiems paukščiams	Pastabos
-----	--	---	---	----------



	teritorija ar jos dalis)	duomenų bazėje		
BAST				
1.	Drūkšių ežero apsaugos zonos dalis	LTZAR0029	Paprastasis kirtiklis; Ūdra	Buveinių apsaugai svarbi teritorija didžiaja dalimi yra Ignalinos r. ir Zarasų r. savivaldybės teritorijų ribose. Buveinių apsaugai svarbi teritorija ribojasi su Visagino savivaldybės teritorija Drūkšių ežero pakrante. Atstumas nuo planuojamos teritorijos virš 4 km
2.	Smalvos ir Smalvykščio ežerai ir pelkės (Smalvo valstybinis kraštovaizdžio draustinis)	LTZAR0025	3140 Ežerai su menturdumblių bendrijomis; 3160 Natūralūs distrofiniai ežerai; 7140 Tarpinės pelkės ir liūnai; 7210 Žemapelkės su šakotąja ratainyte; 7230 Šarmingos žemapelkės; 9010 Vakarų taiga; 9080 Pelkėti lapuočių miškai; 91D0 Pelkiniai miškai; Dvilapis purvuolis (<i>Liparis loeselii</i>); Žvilgančioji riestūnė (<i>Hamatocaulis vernicosus</i>)	Buveinių apsaugai svarbi teritorija Ignalinos r. ir Zarasų r. savivaldybių teritorijoje. Atstumas nuo planuojamos teritorijos virš 1,5 km
3.	Smalvelės upė ir šlapžemės (Smalvos valstybinis hidrografinis draustinis)	LTZAR0026	Ūdra (<i>Lutra lutra</i>), Raudonpilvė kūmutė (<i>Bombina bombina</i>)	Ribos sutampa su Smalvos valstybinio hidrografinio draustinio ribomis. Atstumas nuo planuojamos teritorijos apie 4 km
4.	Gražutės regioninis parkas	LTZAR0024	3130, Mažai mineralizuoti ežerai su būdmajinių augalų bendrijomis; 3140, Ežerai su menturdumblių bendrijomis; 3150, Natūralūs eutrofiniai ežerai su plūdžių arba aštrių bendrijomis; 6120, Karbonatinių smėlynų smiltpievės; 6210, Stepinės pievos; 7120, Degradavusios aukštapelkės; 7140, Tarpinės pelkės ir liūnai; 7160, Nekalkingi šaltiniai ir šaltinių pelkės; 9010, Vakarų taiga; 9020, Plačialapių ir mišrūs miškai; 9060, Spygliuočių miškai ant	Ribos sutampa su Gražutės regioninio parko ribomis, išskyrus rekreacinės, žemės ūkio ir gyvenamojo prioriteto zonas. Atstumas nuo planuojamos teritorijos apie 4 km



Birželis 2012

			fluvioglacialinių ozų; 9080, Pelkėti lapuočių miškai; 91D0, Pelkiniai miškai; Didysis auksinukas; Plikažiedis linlapis; Raudonpilvė kūmutė; Skiauterėtasis tritonas; Ūdra; Vėjalandė šilagėlė	
PAST				
1.	Smalvos šlapžemių kompleksas (Smalvos hidrografinis draustinis)	LTZARB002	juodosios žuvėdros (<i>Chlidonias niger</i>)	Paukščių apsaugai svarbios teritorijos ribos sutampa su patvirtintomis Smalvos hidrografinio draustinio ribomis. Teritorija yra Zarasų r. savivaldybėje. Atstumas nuo planuojamos teritorijos – daugiau nei 4 km
2.	Drūkšių ežero apsaugos zonos dalis	LTZARB003	didieji baubliai (<i>Botaurus stellaris</i>), didieji baltieji garniai (<i>Egretta alba</i>)	Paukščių apsaugai svarbi teritorija didžiąja dalimi yra Ingalinos r. ir Zarasų r. savivaldybės teritorijų ribose, ribojasi su Visagino savivaldybės teritorija Drūkšių ežero pakrante. Atstumas nuo planuojamos teritorijos – daugiau nei 4 km
3.	Šiaurės rytinė Gražutės regioninio parko dalis	LTZARB004	juodakakliai narai (<i>Gavia arctica</i>), žvirblinės pelėdos (<i>Glaucidium passerinum</i>)	Paukščių apsaugai svarbi teritorija užima dalį saugomos teritorijos. Atstumas nuo planuojamos teritorijos – daugiau nei 6 km

„Natura 2000“ teritorijų apsaugos režimas, veikla yra nustatomi šiuose teisės aktuose:

- LR Saugomų teritorijų įstatymas (*Žin., 2001, Nr. 108-3902*);
- LR Aplinkos monitoringo įstatymas (*Žin., 2006, Nr. 57-2025*);
- LR Vyriausybės 2004-03-15 nutarimas Nr. 276 „Dėl bendrųjų buveinių ar paukščių apsaugai svarbių teritorijų nuostatų patvirtinimo“ (*Žin., 2004, Nr. e41-1335; 2006, Nr. 44-1606; 2011, Nr. 67-3171*).

Įvertinus detaliojo plano planuojamą veiklą ir tikslus, atstumus iki saugomų teritorijų, manoma, kad ūkinė veikla nedarys neigiamo poveikio saugomoms teritorijoms.



Pažymėtina, kad atlikus detalų planavimą, nustačius teritorijos tvarkymo ir naudojimo režimus bus sudarytos prielaidos mažinti potencialų poveikį gamtinei aplinkai.

3.2.3

Ar plano arba programos įgyvendinimas gali sąlygoti teritorijos aplinkos kokybės normų viršijimą

Planuojamoje teritorijoje žemės sklypas nėra suformuotas. Šiuo metu planuojamoje teritorijoje yra Visagino miesto paplūdimys, naudojamas miestiečių rekreacijai, sportui, analizuojama teritorija – pasivaikščiojimui, čia yra įrengtų takų ir paplūdimio inventoriaus, apžvalgos aikštelė. Planuojama teritorija yra valstybinėje žemėje.

Detalioju planu formuojamas vienas visuomeninės paskirties rekreacinių miškų žemės sklypas (V4), nustatomi jo naudojimo ir tvarkymo režimo reikalavimai. Sklypo ribos (tikslumo ribose) sutabdinamos su taksacinio miško sklypo (kvartalo Nr. 256, sklypo Nr. 9) ribomis. Esamos miško naudmenos išlieka.

Sklypo pagrindinė žemės sklypo naudojimo paskirtis – kita, naudojimo būdas – visuomeninės paskirties teritorijos, naudojimo pobūdis – rekreacinių miškų – **V/V4**.

Į sklypą esant poreikiui galimas riboto transporto eismo privažiavimas iš Jaunystės gatvės miško kvartaline riba. Privažiavimu gali naudotis tik specialiosios tarnybos (gelbėjimo tarnybų reikmėms, sezoninės, sanitarinės įrangos atvežimui ir išvežimui).

Planuojamoje teritorijoje pastatų statyba nenumatoma, užstatymo zonos nenustatomos. Galimas tik paplūdimio infrastruktūros įrengimas (persirengimo kabinos, suoliukai, mobilūs tualetai, sezoninės prekybos laikini statiniai, gelbėtojų postai).

Pagrindiniai sprendiniai aprašyti teritorijos tvarkymo ir naudojimo režimo lentelėje. Susisiekimo ir inžinerinių tinklų koridorių ribos sutampa su Specialiųjų žemės ir miško naudojimo sąlygų galiojimo ribomis.

Detalioju planu nustatyta teritorijos aplinkos tvarkymo programa. Formuojant sklypo ribas atsižvelgta į esamų takų vietas, funkciškai zonuojant teritoriją – į esamas miško laukymes, pavienių medžių išsidėstymą. Visi vertingi esami medžiai planuojant paplūdimio infrastruktūrą išsaugomi.

Visagino miesto paplūdimio II mikrorajone lauko inžinerinės infrastruktūros plėtojimo sprendiniai atlikti, vadovaujantis šiais dokumentais:

- a) VI „Visagino energija“ sąlygomis, išduotomis 2010-09-24, Nr. (1.9) 6S-711.
- b) Utenos visuomenės sveikatos centro Zarasų skyriaus (Taikos prospektas 7-34, Visaginas) išduotomis sąlygomis (2010 m. rugsėjo 10 d. nr. 13V16-24).

Visagino miesto paplūdimio II mikrorajone teritorijoje numatoma galimybė mobilioms prekybos vietoms bei lengvų konstrukcijų gelbėtojų postui prisijungti prie elektros tinklo, tam tikslui numatant lauko rozetes. Požeminės elektros kabelių linijos



apsaugos zona - žemės juosta, kurios plotis po 1 metrą nuo linijos konstrukcijų kraštinių taškų. Nuotolis nuo šios linijos iki pastatų ir statinių - 0,6 metro.

Atsižvelgiant į planuojamą tikslinę žemės naudojimo paskirtį, naudojimo būdą, reglamentuojamas teritorijos tvarkymo ir naudojimo režimas sudarys prielaidas užtikrinti teisės aktų ir kitų norminių dokumentų reikalavimus ir nuostatas, taikomas būtent šiai teritorijai. Įvertinus detaliojo planavimo tikslus: suformuoti laisvoje valstybinėje žemėje kitos paskirties žemės sklypą; nustatyti teritorijos tvarkymo ir naudojimo režimą, manytina, kad plano įgyvendinimas nesąlygos teritorijos aplinkos kokybės pablogėjimo ir kokybės normų viršijimo. Pažymėtina, kad planuojamo klypo ribos (tikslumo ribose) sutabdinamos su taksacinio miško sklypo (kvartalo Nr. 256, sklypo Nr. 9) ribomis. Esamos miško naudmenos išlieka. Planuojamoje teritorijoje esantys medžiai išsaugomi. Galimas trumpalaikis aplinkos kokybės normų viršijimas įrengiant rekreacijos objektus, tačiau šiuo atveju turi būti naudojamos poveikį mažinančios priemonės, kurio aptartos 5 skyriuje.

3.2.4 Ar teritorija yra jautri ir (arba) vertinga aplinkos apsaugos požiūriu

Apibendrinant informaciją, pateiktą 2 ir 3 skyriuose, planuojamoji teritorija, nėra jautri ir/ arba vertinga aplinkos apsaugos požiūriu.



4 INFORMACIJA APIE PLANO AR PROGRAMOS ĮGYVENDINIMO PASEKMIŲ APLINKAI REIKŠMINGUMĄ

Informacija pateikiama, užpildant Planų ir programos atrankos dėl strateginio pasekmių aplinkai vertinimo Tvarkos aprašo 3 priedo lentelę (4-1 lentelė).

Lentelėje panaudoti šie sutartiniai ženklai (pagal Planų ir programos atrankos dėl strateginio pasekmių aplinkai vertinimo tvarkos aprašo reikalavimus):

- + tikėtinos reikšmingos teigiamos pasekmės.
- tikėtinos reikšmingos neigiamos pasekmės.
- + / - tikėtinos tiek teigiamos, tiek neigiamos pasekmės.
- 0 nenumatoma nei teigiamų, nei neigiamų reikšmingų pasekmių.
- ? nepakanka informacijos.

Plano sprendiniai suskirstyti į grupes atsižvelgiant į Planų ir programos atrankos dėl strateginio pasekmių aplinkai vertinimo tvarkos aprašo reikalavimus.

Lentelė 4-1. Plano įgyvendinimo pasekmių aplinkai reikšmingumas

Aplinkos komponentai	Plano ar programos sprendiniai	Motyvai, pastabos
	Kitos paskirties žemės sklypo formavimas	
	Plano ar programos sprendinių įgyvendinimo pasekmių aplinkai reikšmingumas	
Paviršinis vanduo	0	Plano sprendiniai dėl savo pobūdžio ir masto nesąlygos paviršinio vandens taršos padidėjimo, todėl nenumatoma nei teigiamų nei neigiamų reikšmingų pasekmių
Požeminis vanduo	0	Plano sprendiniai dėl savo pobūdžio ir masto nesąlygos poveikio šiam aplinkos komponentui, todėl nenumatoma nei teigiamų nei neigiamų reikšmingų pasekmių
Aplinkos oras	0	Plano sprendiniai dėl savo pobūdžio ir masto nesąlygos poveikio šiam aplinkos komponentui, todėl nenumatoma nei teigiamų nei neigiamų reikšmingų pasekmių
Klimato veiksniai	0	Plano sprendiniai dėl savo pobūdžio ir masto nesąlygos poveikio šiam aplinkos



		komponentui, todėl nenumatoma nei teigiamų nei neigiamų reikšmingų pasekmių
Dirvožemis	0	Plano sprendiniai dėl savo pobūdžio ir masto nesąlygos reikšmingo poveikio šiam aplinkos komponentui, todėl nenumatoma nei teigiamų nei neigiamų reikšmingų pasekmių
Natūralios buveinės ir biologinė įvairovė (įsk. pasekmes gyvūnijai ir augalijai)	0	Plano sprendiniai dėl savo pobūdžio, vietos ir masto nesukels reikšmingų pasekmių natūralioms buveinėms ir biologinei įvairovei.
Kraštovaizdis	0	Plano sprendiniai įgyvendinant teritorijos tvarkymo ir naudojimo režimus planuojamam formuoti žemės sklypui nedarys reikšmingų pasekmių, siekiama išlaikyti miško naudmenas, planuojamoje teritorijoje išsaugoti esamus medžius.
Kultūros paveldas	0	Plano įgyvendinimas nedarys nei teigiamų, nei neigiamų reikšmingų pasekmių kultūros paveldo objektams.
Materialiniai antropogeniniai ištekliai	+	Plano sprendiniai prisideda prie sukurtų žmoniškųjų išteklių plėtojimo ir vystymo, todėl tikėtinos reikšmingos teigiamos pasekmės.
Neatsinaujinantys ir atsinaujinantys gamtos ištekliai	0	Plano sprendiniai nesąlygos reikšmingo gamtos išteklių sumažėjimo ar padidėjimo.
Žmonių sveikata	+	Plano sprendiniai sąlygos teigiamas pasekmes žmonių sveikatai. Bus sudarytos sąlygos naudotis savivaldybės infrastruktūra
Žmonių gerovė	+	Plano sprendiniai tiesiogiai skirti visuomenės gerovei.
Žmonių saugumas	+	Planuojami sprendiniai susisiektis, planuojama infrastruktūros rekonstrukcija sudaro sąlygas užtikrinti ir gerinti žmonių saugumą.



Visagino savivaldybė

Visagino miesto paplūdimio II mikrorajone
detalusis planas
Atranka dėl SPAV

26 (29)

Birželis 2012

Aplinkos komponentų ir pasekmių jiems tarpusavio sąveika	0	Plano sprendiniai dėl savo pobūdžio ir masto nedarys reikšmingo poveikio aplinkos komponentų tarpusavio sąveikai.
---	---	---



5 KITA INFORMACIJA:

5.1 Informacija apie priemones, numatytas neigiamų pasekmių aplinkai prevencijai vykdyti, pasekmėms sumažinti ar kompensuoti

Įgyvendinant detalųjį planą numatomas teigiamas poveikis aplinkai ir žmonių sveikatai, visi galimi neigiami poveikiai aplinkai nebus didesni, lyginant su dabartine situacija, todėl specialios poveikio mažinimo priemonės nenumatomos.

Įgyvendinant detalųjį planą, vykdamat statybos darbus turi būti naudojamos tokios priemonės kaip:

1. paplūdimio infrastruktūros įrengimo (persirengimo kabinos, suoliukai, mobilūs tualetai, sezoninės prekybos laikini statiniai, gelbėtojų postai). metu naudojami tik techniškai tvarkingi mechanizmai, įrengimo darbai turi būti vykdomi išimtinai darbo valandomis, nesudarant nepatogumų aplinkinių vietovių gyventojams, poilsiautojams;
2. baigus darbus, turi būti sutvarkytos darbų vykdymo vietos, atlikti atitinkami gerbūvio sutvarkymo darbai.

5.2 Informacija apie galimą visuomenės nepasitenkinimą planu ar programa.

Detaliojo plano pagrindinis tikslas suformuoti kitos paskirties žemės sklypą, nustatant teritorijos tvarkymo ir naudojimo režimą, vystyti teritoriją efektyviai išnaudojant planuojamo sklypo teritorinį aspektą. Apibendrinant, detalusis planas sudaro sąlygas darniam teritorijos vystymui, derinant ekologinius, socialinius ir ekonominius interesus. Atsižvelgiant į tai, manoma, jog plano įgyvendinimas teiks visuotinę naudą. Manytina, kad visuomenė neturėtų reikšti nepasitenkinimo šiuo planu.



Visagino savivaldybė

Visagino miesto paplūdimio II mikrorajone
detalusis planas
Atranka dėl SPAV

28 (29)

Birželis 2012

6

**PLANO RENGIMO ORGANIZATORIAUS PRELIMINARUS SPRENDIMAS,
AR ŠIAM PLANUI TURĖS BŪTI ATLIEKAMAS STRATEGINIS PASEKMIŲ
APLINKAI VERTINIMAS**

Remiantis plano sprendinių įgyvendinimo pasekmių aplinkai reikšmingumo analizės rezultatais, plano rengimo organizatoriaus preliminarus sprendimas – Visagino miesto paplūdimio II mikrorajone detaliajam planui strateginis pasekmių aplinkai vertinimas neturi būti atliekamas.



PRIEDAS Nr. 1 GRAFINĖ MEDŽIAGA