



Pagrindinio Visagino miesto stadiono DETALUSIS PLANAS



II „Atkulos projektai“, 2012 m.

OBJEKTAS:**PAGRINDINIO VISAGINO MIESTO STADIONO DETALUSIS PLANAS****OBJEKTO VIETA:****VISAGINO M., PARKO G. 2C (VISAGINO EŽERO PAKRANTĖS TERITORIJA).
PLOTAS ~5,10 ha****PLANO ORGANIZATORIUS:****VISAGINO SAVIVALDYBĖS ADMINISTRACIJOS DIREKTORIUS**

ATESTATO NR.	PAREIGOS	V. PAVARDĖ	PARAŠAS	DATA
A413	PROJEKTO VADOVĖ	Laimutė Janulienė		2012 m.

Detalų planą sudaro:

I. AIŠKINAMASIS RAŠTAS

II. GRAFINĖ DALIS


III. PROCEDŪRŲ DOKUMENTAI

- Planavimo užduotis
- Planavimo sąlygų sąvadas
- Sprendimas dėl koncepcijos patvirtinimo
- Viešo svarstymo ataskaita
- Sprendinių poveikio vertinimo ataskaita
- Derinimų dokumentai
- Savivaldybės Nuolatinės statybos komisijos derinimo protokolas
- Patikrinimo aktas
- Informacija dėl SPAV atrankos
- Informacija dėl PAV atrankos

IV. PAPILDOMI DOKUMENTAI

- Galiojantis teritorijos topografinis planas
- Nekilnojamojo turto registro centrinio duomenų banko išrašų kopijos
- Lietuvos Respublikos gyventojų registro išrašas

I. AIŠKINAMASIS RAŠTAS

Planavimo organizatorius: Visagino savivaldybės administracijos direktorius					Pagrindinio Visagino miesto stadiono detalusis planas			
<div></div> <div>Plano rengėjas: II „Atkulos projektai“, Savanorių pr. 11A-83, LT-03116 Vilnius tel. (8 5) 216 28 69, faksas (8 5) 216 36 47 adresas internete: www.atkula.lt Įmonės kodas 124959993</div>								
Atestato Nr.	Pareigos	V.Pavardė	Parašas	Data	AIŠKINAMASIS RAŠTAS			
A413	PV	L.Janulienė						
	Arch.	L.Norkienė						
					2011-DP 1.1	lapas	lapų	laida

TURINYS

1. ĮVADAS.....	6
2. PLANAVIMO TIKSLAI.....	7
3. ESAMA BŪKLĖS ANALIZĖ.....	7
3.1. PLANUOJAMA TERITORIJA	7
3.2. VEIKLOS APRIBOJIMAI.....	10
3.3. GALIOJANTYS TERITORIJŲ PLANAVIMO DOKUMENTAI.....	11
4. PLANUOJAMOS TERITORIJOS KONCEPCIJA	15
4.1. PLANUOJAMOS TERITORIJOS NAUDOJIMO KONCEPCIJA	15
4.2. PLANUOJAMOS TERITORIJOS TVARKYMO KONCEPCIJA	16
5. PLANUOJAMOS TERITORIJOS KONKRETIZUOTI SPRENDINIAI	18
5.1. TERITORIJOS NAUDOJIMO TVARKA IR SPRENDINIAI	18
5.2. TERITORIJOS TVARKYMO IR NAUDOJIMO REŽIMO REIKALAVIMAI	19
5.3. TERITORIJOS STATYBŲ PROGRAMA	21
5.4. TERITORIJOS APLINKOS TVARKYMO PROGRAMA	21
5.4.1. ŽELDINIAI	21
5.4.2. SUSISIEKIMO SISTEMA.....	21
5.5. INŽINERINĖ INFRASTRUKTŪRA IR KOMUNIKACIJOS	22

1. ĮVADAS

Planavimo organizatorius - Visagino savivaldybės administracijos direktorius, Parko g. 14, Visaginas, tel. (8 368) 31 551, faks. (8 386) 31 286. Interneto tinklalapis www.visaginas.lt

Projekto rengėjas - II „Atkulos projektai“, Savanorių 11A-83, LT-03116 Vilnius, tel.(8 5)2162869, faks. (8 5) 21 63 647, el. paštas atkula@gmail.com, interneto tinklalapis: www.atkula.lt .

Detaliojo plano rengimo pagrindas – Visagino savivaldybės administracijos 2010m. liepos 21d. įsakymas NR IV-622 „Dėl detaliųjų planų rengimo“

Detalusis planas parengtas vadovaujantis šiais dokumentais:

1. Visagino savivaldybės administracijos direktoriaus 2010 liepos 21 d. įsakymu Nr. IV-622 „Dėl detaliųjų planų rengimo“
2. Visagino savivaldybės administracijos direktoriaus 2012 m. sausio 9 d. įsakymu Nr. IV-31 „Dėl Visagino savivaldybės administracijos direktoriaus 2010 m. liepos 21 d. įsakymo Nr.IV-622 „Dėl detaliųjų planų rengimo“ pakeitimo“
3. Planavimo darbų programa (užduotimi), patvirtinta Visagino savivaldybės administracijos direktoriaus 2011-01-24, patikslinta 2012-01-09 pagal Visagino savivaldybės administracijos direktoriaus 2012 m. sausio 9 d. įsakymą Nr. IV-31).
4. Planavimo sąlygų sąvadu detaliojo planavimo dokumentui rengti 2010 m. gruodžio 7d. Nr. (8.56)-PLS-19, patvirtintomis Visagino savivaldybės administracijos Architektūros ir teritorijų planavimo skyriaus vedėjos – vyriausios architektės I. Jevplanovos 2010-12-07.
5. Visagino savivaldybės administracijos Architektūros ir teritorijų planavimo skyriaus 2010-12-7 planavimo sąlygomis Nr. (8.56)-PLS-18
6. Utenos visuomenės sveikatos centro Zarasų skyriaus 2010-09-10 planavimo sąlygomis Nr. 13V16-24
7. Utenos regiono aplinkos apsaugos departamento 2010-10-14 planavimo sąlygomis Nr. S/tp-383
8. Kultūros paveldo departamento prie Kultūros ministerijos Utenos teritorinio padalinio 2010-08-28 planavimo sąlygomis Nr. 2U-435
9. VI „Visagino energija“ 2010-09-24 planavimo sąlygomis Nr. (1.9) 6S-711

Atsižvelgiant į rengiamo detaliojo plano apimtį ir tikslus, pateikiami šie brėžiniai:

1. Teritorijos koncepcijos brėžinys (M1:1000)
2. Pagrindinis teritorijos tvarkymo ir naudojimo režimų brėžinys (M1:500)
3. Susisieikimo komunikacijų ir inžinerinės infrastruktūros objektų brėžinys (M1:500)

2. PLANAVIMO TIKSLAI

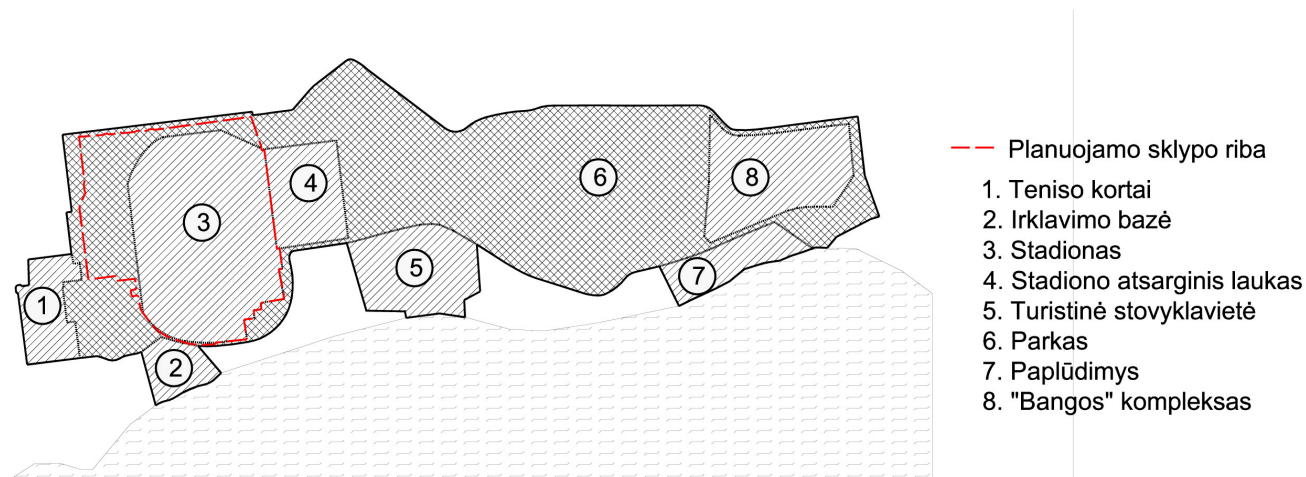
Visagino savivaldybės užsakymu rengiamas žemės sklypo suformavimo pagrindinio Visagino miesto stadiono detalusis planas. **Planavimo tikslas yra patikslinti žemės sklypo (kad. Nr. 4583/0002:154), Parko g. 2C, Visagine, ribas ir plotą bei nustatyti teritorijos tvarkymo ir naudojimo režimą (us) pagrindiniam Visagino miesto stadiono rekonstrukcijos projektui rengti ir žemės sklypui.** Pagrindinė tikslinė žemės naudojimo paskirtis - kitos paskirties žemė, naudojimo būdai – visuomeninės paskirties teritorijos, komercinės paskirties objektų teritorijos, inžinerinės infrastruktūros teritorijos, rekreacinės teritorijos, bendro naudojimo teritorijos (plotas - apie 5,1 ha).

3. ESAMA BŪKLĖS ANALIZĖ

3.1. PLANUOJAMA TERITORIJA

Situacija. Planuojama teritorija yra Visagino miesto centrinėje dalyje ant Visagino ežero pakrantės, valstybinėje žemėje. Teritorijai yra suformuotas (atliekant kadastrinius matavimus) ir Nekilnojamojo turto Registro centro duomenų banke įregistruotas žemės sklypas kad. Nr. 4583/0002:154, kurio plotas 4,3940 ha. Šiuo metu planuojamoje teritorijoje yra įrengtas miesto stadionas su tribūnomis, parengtas techninis projektas „Visagino miesto stadiono ir atsarginio lauko modernizavimas“. Stadiono prieigose yra papildomos sporto aikštelės, parkas, baidarių prieplauka ir irklavimo bazė. Aplinka prižiūrima ir tvarkoma.

Visagino miesto stadionas yra dalis bendro miesto rekreacijos, sporto ir pramogų komplekso ant ežero kranto. Skirtingų objektų ir įvairių paslaugų kompleksiškas teritorijoje sudaro palankias sąlygas teritorijai vystyti, plėsti paslaugų įvairovę.



1 pav. Komplekso Visagino ežero pakrantėje schema

Planuojama teritorija ribojasi su valstybinės reikšmės rekreaciniais miškais, irklavimo bazės teritorija, kitomis sporto aikštelėmis, Sporto centro teritorija, privažiavimu iš Kosmoso g. (kelias Nr. 1417). Į jokiais saugomas teritorijas planuojama teritorija nepatenka.

Planuojama teritorija nagrinėjama kartu su aplinkine teritorija, apimančia Visagino ežero pakrantę ir joje esančius objektus iki Parko g. ir Kosmoso g.



- | | |
|--|-------------------------------|
| — Planuojamo sklypo riba | 1. Teniso kortai |
| — Esamų sklypų ribos | 2. Stadionas su tribūnomis |
| — Pagrindiniai pėsčiųjų srautai į stadioną | 3. Stadiono atsarginis laukas |
| — Pagrindiniai transporto srautai į stadioną | 4. Sporto centras |
| — Žalieji plotai | 5. Visagino savivaldybė |
| — Gatvės | 6. Autobusų stotis |
| — Esami pastatai | 7. Irklavimo bazė |
| — Miško žemė | 8. "Bangos" kompleksas |
| | 9. Paplūdimys |
| | 10. Gelbėtojų stotis |

2 pav. Teritorijos schema

Pagrindiniai pėsčiųjų srautai vyksta iš miesto centro (prie savivaldybės administracijos pastato), Sedulinos alėjos ir parko, esančio tarp kultūros centro „Banga“ ir Visagino miesto stadiono. Stadiono pietinėje dalyje yra įrengta (planuojama renovuoti) irklavimo bazė, vakarinėje dalyje įrengti teniso kortai, rytinėje – stadiono atsarginis laukas. Parko g. yra Visagino autobusų stotis.

Planuojamos teritorijos aplinka gausi miškų, teritorija tinkama rekreacijai, sportui.

Teritorijos sudėtis. Planuojama teritorija yra iš dalies užstatyta, joje įrengtas miesto stadionas su tribūnomis. Planuojamame sklype yra persirengimo pastatas, pagalbinis pastatas, viešasis tualetas, pagrindinis stadionas su 2712 vietų ir 288 vietų tribūnomis, įrengta futbolo aikštė, bėgimo takas, sporto aikštelė stadione, aikštelė futbolo treniruotėms. Stadionas pastatytas 1988 metais, stadiono techninė būklė neatitinka reikalavimų, bėgimo takų ir lengvosios atletikos sektorių dangos yra nusidėvėjusios. Esamos persirengimo patalpos nėra tinkamos naudojimui, nėra įrengtų dušinių ir tualetų. Stadione įrengta apšvietimo sistema, tačiau ji yra nusidėvėjusi, pasenusi ir neatitinka reikalavimų. Stadiono teritorija aptverta. Teritorijos šiaurės rytinėje dalyje ir vakarinėje dalyje yra dvi medžių grupės, taip pat yra pavienių aukštų medžių.

Susisiekimo infrastruktūra. Planuojama teritorija yra šalia Kosmoso g. Iš Kosmoso g. yra suformuotas privažiavimas prie stadiono, automobilių stovėjimo aikštelės, irklavimo bazės, kitų greta esančių sporto aikštynų. Planuojamoje teritorijoje yra įrengti šaligatviai pėstiesiems.

Gretimybės. Planuojama teritorija ribojasi su suformuotais ir Nekilnojamojo turto Registro centro duomenų banke įregistruotais žemės sklypais kad. Nr. 45830001:148 (Parko g. 2H) ir kad. Nr. 45830001:6 (Parko g. 2A). Teritorijos vakarinėje pusėje už gatvės yra žemės sklypas kad. Nr. 45830001:128 (Parko g. 128). Gretimose teritorijose yra valstybinė žemė ir rekreaciniai miškai.



3 pav. Ištrauka iš nekilnojamojo turto registro centrinio duomenų banko



4 pav. Stadiono fotofiksacija nuo sporto centro



5 pav. Stadiono fotofiksacija nuo įvažiavimo vakarinėje dalyje

Želdiniai. Planuojamoje teritorijoje yra dvi medžių grupės. Planuojamos teritorijos prieigose yra kitų rekreacinių valstybinių miškų plotai. Visoje planuojamoje teritorijoje gausu pavienių medžių (pušų).

Aplinkinis užstatymas. Šiaurinėje teritorijos dalyje yra 2 aukštų sporto centro pastatas. Stadiono prieigose šiaurės rytinėje dalyje pastatyti 6 – 12 aukštų daugiabučiai gyvenamieji namai ir miesto savivaldybės pastatas. Pietinėje stadiono dalyje įsikūrusi irklavimo bazė su jai priklausančiais statiniais. Šioje teritorijoje vyrauja vieno aukšto sandėliavimo statiniai.

Inžinerinės infrastruktūros. Planuojamoje teritorijoje nutiesti vandentiekio ir nuotekų šalinimo, ryšio ir skirstomieji elektros tinklai.

3.2. VEIKLOS APRIBOJIMAI

Planuojamoje teritorijoje galioja Lietuvos Respublikos Vyriausybės 1992 m. gegužės 12 d. nutarimas Nr. 343 „Dėl specialiųjų žemės ir miško naudojimo sąlygų patvirtinimo“ (Žin., 1992, Nr.22-652, 1996, Nr.2-43), Lietuvos Respublikos sveikatos apsaugos ministro 2004 m. rugpjūčio 19 d. įsakymas Nr. V-586 „Sanitarinių apsaugos zonų ribų nustatymo ir režimo taisyklės“ (Žin., 2004, Nr.134-4878) ir šių taisyklių pakeitimas, patvirtintas Lietuvos Respublikos sveikatos apsaugos ministro 2009 m. gruodžio 21 d. įsakymu Nr. V-1052 (Žin., 2009, Nr. 152-6849), Lietuvos Respublikos aplinkos ministro 2007 m. vasario 14 d. įsakymas Nr. D1-98 „Dėl aplinkos ministro 2001 m. lapkričio 7 d. įsakymas Nr. 540 „Dėl Paviršinio vandens telkinių apsaugos zonų ir pakrančių apsaugos juostų nustatymo taisyklių patvirtinimo“ pakeitimo“ (Žin., 2007-02-22, Nr. 23-892), Lietuvos Respublikos teritorijų planavimo įstatymas (Žin., 1995, Nr. 107-2391) su vėlesniais pakeitimais ir papildymais.

Planuojamoje teritorijoje galioja Specialiosios žemės ir miško naudojimo sąlygos, patvirtintos Lietuvos Respublikos Vyriausybės 1992 m. gegužės 12 d. nutarimu Nr. 343 (Žin., 1992, Nr.22-652, 1996, Nr.2-43) ir taikomi veiklos apribojimai: I. Ryšių linijų apsaugos zonos, VI. Elektros linijų apsaugos zonos, XLIX. Vandentiekio, lietaus ir fekalinės kanalizacijos tinklų ir įrenginių apsaugos zonos, XXVII. Saugotini želdiniai (medžiai ir krūmai), augantys ne miškų ūkio paskirties žemėje.

Vadovaujantis Lietuvos Respublikos aplinkos ministro 2007 m. vasario 14 d. įsakymo Nr. D1-98 „Dėl aplinkos ministro 2001 m. lapkričio 7 d. įsakymo Nr. 540 „Dėl Paviršinio vandens telkinių apsaugos zonų ir pakrančių apsaugos juostų nustatymo taisyklių patvirtinimo“ pakeitimo“ (Žin., 2007-02-22, Nr. 23-892) II skyriaus 5.1.1. punktu „kai pakrantės žemės paviršiaus vidutinis nuolydis/ polinkio kampas iki 5° - 5 m“, **Visagino ežero pakrantės apsaugos juosta ir apsaugos zona – 5 m** (preliminari). Vadovaujantis šiuo Lietuvos Respublikos aplinkos ministro įsakymo II skyriaus ir 6.2 punktu, „užstatytose miestų dalyse, kai prie paviršinio vandens telkinio yra įrengta arba numatoma įrengti bendro naudojimo krantinę ir/arba kitą viešą rekreacinę įrangą (statinius), - Apsaugos juostos plotis gali būti sumažintas arba Apsaugos juosta gali būti nenustatoma. Vadovaujantis šiuo Lietuvos Respublikos aplinkos ministro įsakymo III skyriaus 11 punktu, „<...> miestų ir miestelių teritorijose prie visų paviršinių vandens telkinių – Apsaugos zonų plotis lygus pagal šio Tvarkos aprašo II skyriaus nuostatas tokiems paviršiniams vandens telkiniams nustatomų apsaugos juostų pločiui.“

Kadangi planuojama teritorija nuo Visagino ežero kranto yra nutolusi daugiau nei 30 m, Visagino ežero pakrantės apsaugos juosta ir apsaugos zona detaliojo plano sprendinių konkretizavimo stadijoje ties planuojama teritorija nebus tikslinama.

3.3. GALIOJANTYS TERITORIJŲ PLANAVIMO DOKUMENTAI

Planuojamoje teritorijoje galioja šių teritorijų planavimo dokumentų sprendiniai:

- *Visagino miesto bendrasis planas, patvirtintas 2009-07-15 ir patikslintas 2011-02-02*

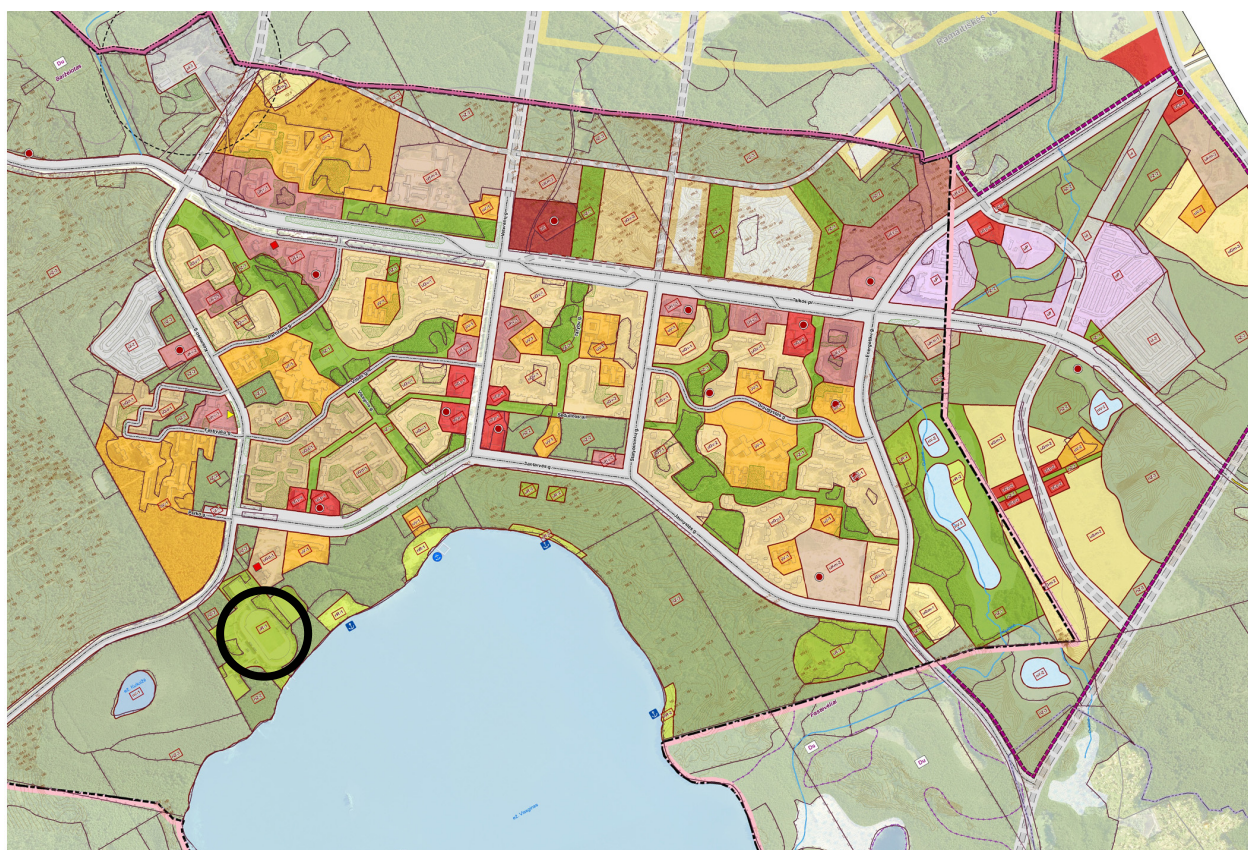
Parengto ir patvirtinto miesto bendrojo plano sprendiniuose planuojama teritorija priskiriama sporto kompleksų, laisvalaikio objektų teritorijai, išskiriami joje esantys valstybiniai miškai. Bendrojo plano sprendiniuose reglamentuojami teritorijos naudojimo (užstatymo tankumo, intensyvumo, aukštingumo) reglamentai.

Teritorija bendrojo plano sprendinių pagrindiniame reglamentų brėžinyje žymima indeksu „uR-1“ – sporto kompleksų, laisvalaikio objektų teritorijos.

Teritorijos indeksas	Teritorijos pavadinimas ir charakteristika	Galimos pagrindinės tikslinės žemės naudojimo paskirtys ir naudojimo reglamentai	Reglamentuojami dydžiai BP pažymėtomis tvarkymo zonomis						Plėtros būdas			Plėtros būdas		Pastabos
			Teritorijų struktūra		Užstatymo reglamentai				Modernizavimas (atnaujinimas)	Konversija	Nauja plėtra	Aukštybinių pastatų teritorija	Didžiųjų prekybos centrų koncentracijos zona	
			Viešo naudojimo teritorijų plotas (rodant sklypų minimalus rodiklius, proc.)	Visuomeninės paskirties teritorijų minimalus rodiklis, proc.	Užstatymo intensyvumas, UI		Užstatymo aukštingumas ir aukštis, a/m							
					Gyvenamųjų teritorijų	Negyvenamųjų teritorijų	Gyvenamųjų teritorijų	Negyvenamųjų teritorijų						
uR-1	Sporto kompleksų, laisvalaikio objektų teritorijos	Kita paskirtis: visuomeninės teritorijos; komercinių objektų teritorijos; rekreacinės teritorijos; techninės infrastruktūros teritorijos; viešo naudojimo teritorijos.	10	-	-	1,0	-	3/15	+	+	+	-	-	Mišri teritorija, kurioje prioritetas teikiamas esamos rekreacinės funkcijos išsaugojimui.
uR-2			10	-	-	1,0	-	3/15	-	-	+	-	-	Mišri teritorija, kurioje prioritetas teikiamas dominuojančiai rekreacinei funkcijai. Galimas viešo tikslinių žemės naudojimo paskirčių keitimui į kitą paskirtį rekreacinės (pramoginės) paskirties kapitalinių statinių ir objektų statybai. Rengiamas tvarkomosios teritorijos detalusis planas. Galimas miškų ūkio tikslinės žemės paskirties keitimasis į kitą paskirtį. Miškų želdiniai įjungiami į planuojamo kvartalo planinę struktūrą.

Bendrajame plane numatoma, kad teritorijoje turi būti prioritetas teikiamas esamos rekreacinės funkcijos išsaugojimui.

Visagino miesto bendrojo plano sprendiniuose ties planuojama teritorija numatomas dviračių takas, jungiantis Kosmoso g. ir Visagino ežero pakrantę. Numatoma išsaugoti netoliese esančia autobusų stotį.



SUTARTINIAI ŽYMĖJIMAI

RIBOS		URBANIZUOJAMOS TERITORIJOS		NEURBANIZUOJAMOS TERITORIJOS	
	Visagino savivaldybės riba		Miesto centras		Vidutinio užstatymo intensyvumo gyvenamos teritorijos
	Visagino miesto riba		Miesto periferinis centras		Mažo užstatymo intensyvumo gyvenamos teritorijos
	Miesto plėtros ribos iki 2018 m.		Vidutinio užstatymo intensyvumo mišrių funkcijų teritorijos		Sporto kompleksų, laisvalaikio objektų teritorijos
	Kaimo riba		Mažo užstatymo intensyvumo mišrių funkcijų teritorijos		Inžinerinės infrastruktūros ir susisiekimo objektų teritorijos
	Valstybinių miškų riba		Teritorijos visuomenės poreikiams		Atskirieji želdynai
	Reglamentų riba		Verslo, gamybos, pramonės ir inžinerinės infrastruktūros objektų teritorijos		
			Didelio užstatymo intensyvumo gyvenamos teritorijos		
	Miško parkai				
	Miesto miškai		Planuojamos kapinės		Radio ir televizijos bokšto apsauginė zona
	Rekreacinės teritorijos		Kiti želdiniai		Statiniai
	Inžinerinės ir susisiekimo infrastruktūros teritorijos		Mišakai		Aukštybiniai pastatai
	Saugomos teritorijos		Naudingųjų iškasenų telkiniai		Esama miesto turgavietė
	Vandens		Geležinkelis		Projektuojami didieji prekybos centrai
			Pagrindinės miesto gatvės ir keliai		
			Perspektyvinės miesto gatvės ir keliai		Esama prieplauka
					Planuojama prieplauka
					Krašto kelias
					Rajoninis kelias
					Vietinis kelias
					Reglamento žymėjimas

6 pav. Visagino savivaldybės bendrojo plano ištrauka

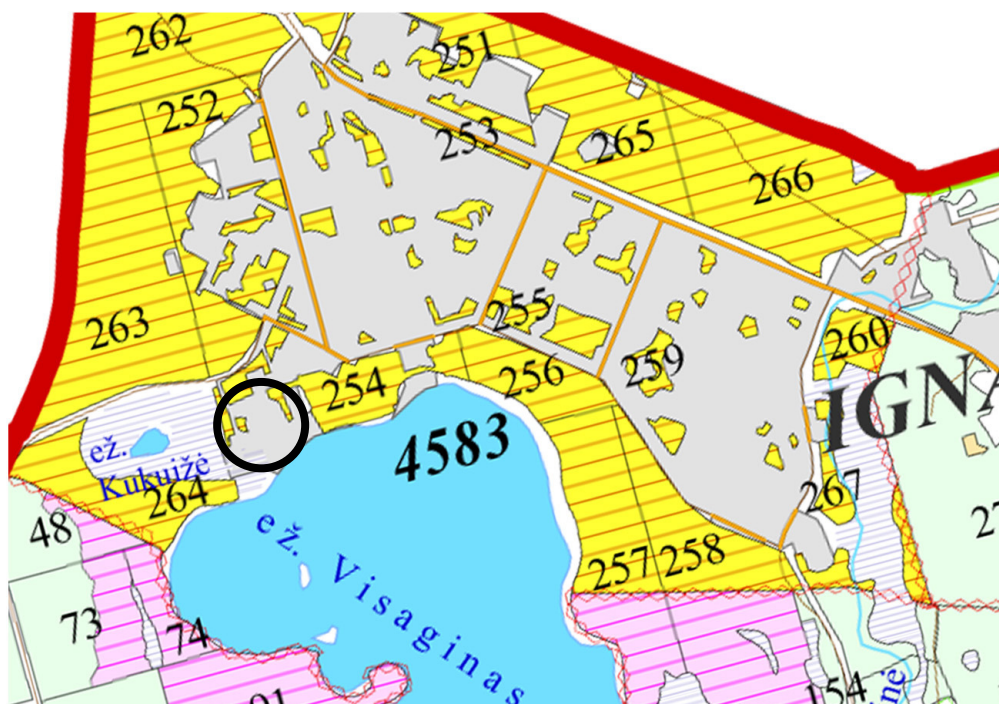
Bendrojo plano sprendiniuose visas Visagino miestas patenka į tarptautinės svarbos geoeologinę takoskyrą. Įvertinus gamtinio karkaso teritorijų potencialą, planuojamai teritorijai Visagino miesto bendrajame plane nustatyta kraštovaizdžio natūralumo apsaugos ir formavimo tipus išreiškianti gamtinio karkaso teritorijų tvarkymo kryptis T2 – *palaikomas ir stiprinamas esamas kraštovaizdžio pobūdis ir natūralumas*.

Šis natūralumo apsaugos ir formavimo tipas lokalizuotas riboto geoeologinio potencialo gamtinio karkaso - miškingose, tačiau jau miesto ribose esančiose ir patiriančiose gan stiprią antropogeninę

apkrovą arba mišrios naudmenų mozaikos santykinai natūraliose gamtinėse teritorijose, kuriose miško medynų ir kitų želdinių plotai kaitaliojais su kitomis naudmenomis, tame tarpe su dalinai pakeistos arba pažeistos gamtinės struktūros plotais. Tvarkant šias teritorijas reikalingas tiek esamų funkcijų subalansavimas, tiek regeneracinės priemonės ekologinėms kompensacinėms gamtinės struktūros galioms stiprinti.

- *Visagino savivaldybės miškų priskyrimo miškų grupėms planas, patvirtintas LR Vyriausybės 2002 m. spalio 21 d. nutarimu Nr. 1651 (su vėlesniais pakeitimais ir papildymais)*

Pagal miškų priskyrimo miškų grupėms planą planuojamoje teritorijoje ir aplinka ją esantys miškai priskiriami Rekreacinių miškų grupei Miesto miškų pogrupiui.



SUTARTINIAI ŽENKLAI

Miškų grupės ir pogrupiai

II grupė. Specialios paskirties miškai

B. Rekreaciniai miškai

27 - Miestų miškai

III grupė. Apsauginiai miškai

38 - Vandens telkinių apsaugos zonų miškai

IV grupė. Ūkiniai miškai

40 - Ūkiniai miškai

Pelkės

Užstatyta teritorija

Girininkijų ribos

Urėdijų ribos

Rajonų ribos

Kvartalinės linijos

Saugomų teritorijų ribos

Kadastrinių vietovių ribos

Magistraliniai keliai

Krašto keliai

Apskričių keliai

Vietiniai keliai

Geležinkeliai

Vandens telkmės iki 10 m. pločio

Vandens telkmės 10 - 30 m. pločio

Kiti vandenys

Šventosios Girininkijų pavadinimai

111 Kvartalų numeriai

8125 Kadastrinių vietovių kodai

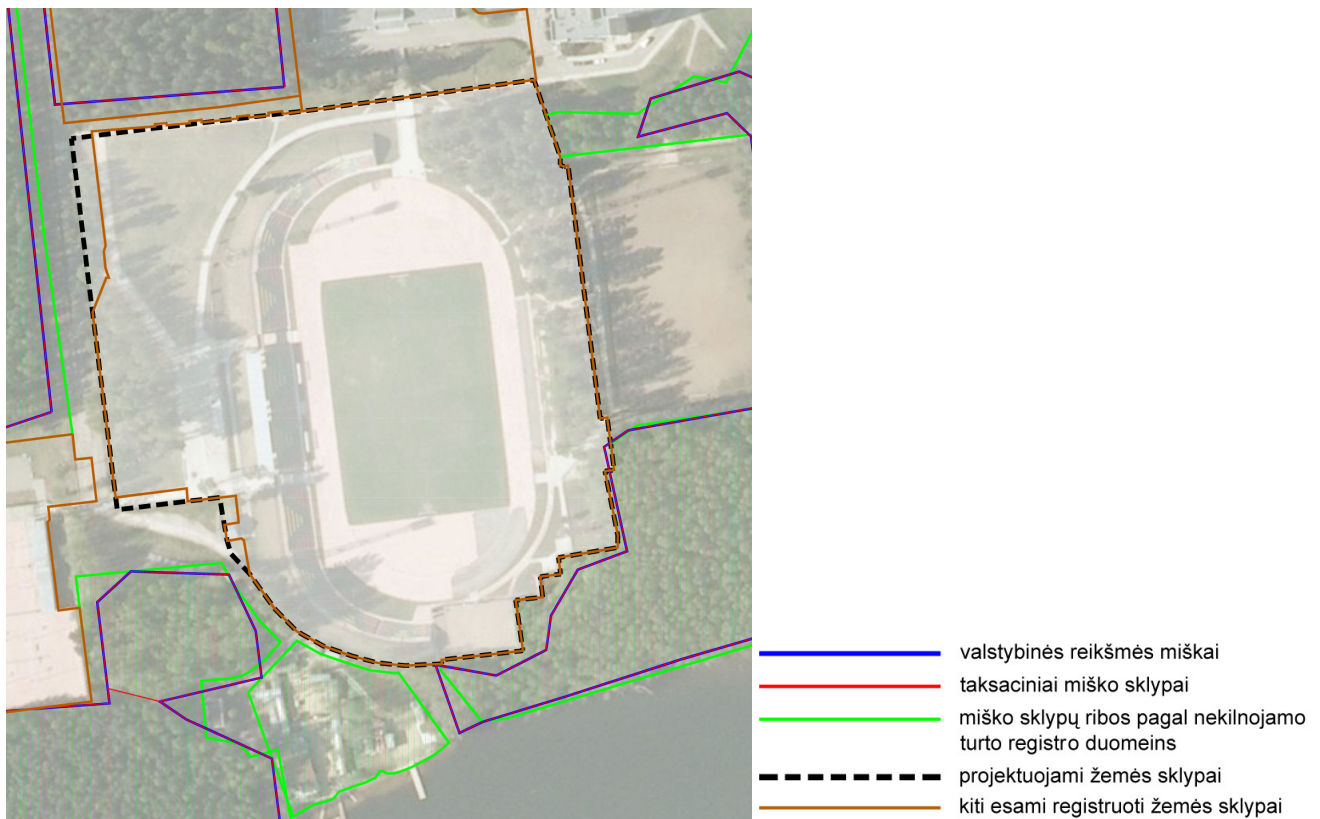
7 pav. Valstybinė miškų tarnybos miškų priskyrimo miškų grupėms schemas (atnaujinta 2010-06-16) ištrauka

- *Miškų valstybės kadastras*

2012-05-24 buvo patikslinta Visagino savivaldybės valstybinės reikšmės miškų plotų schema, buvusios dvi valstybinės reikšmės miškų grupės, patenkančios į planuojamą teritoriją, iš schemos išimtos.

Planuojamoje teritorijoje labai nedidelė valstybinės reikšmės miškų dalis patenka į esamą tikslinamą Visagino stadiono sklypą.

Išnagrinėjus gautus skaitmeninius miškų kadastro duomenis ir palyginus juos su topografinė nuotrauka, nustatėme, kad duomenys nėra tikslūs ir daugumoje vietų neatitinka realybės. Todėl formuodami kitos paskirties žemės sklypus vadovaujamės registrų centro pateiktais skaitmeniniais duomenimis. Jų pagrindas yra kadastriniai matavimai ir jiems yra atlikta kadastrinė patikra. Tikslesnių duomenų šiuo metu nėra.



8 pav. Miško duomenų planuojamoje teritorijoje schema

- Dviračių takų įrengimo Visagino savivaldybės teritorijoje specialusis planas*

Pagal Specialiojo plano sprendinius šalia planuojamos teritorijos, Visagino ežero pakrante planuojama lokalinė dviračių ir pėsčiųjų trasa, kuri įsijungia į Eurovelo dviračių trasą „EV11“ (LT3). Taip pat numatoma dviračių maršruto informacinė lenta ir informacinis stendas apie gyvūnus, paukščius ir augalus.

4. PLANUOJAMOS TERITORIJOS KONCEPCIJA

4.1. PLANUOJAMOS TERITORIJOS NAUDOJIMO KONCEPCIJA

Vadovaujantis parengtu Visagino miesto stadiono ir atsarginio lauko modernizavimo projektu, planuojama rekonstruoti ir vystyti teritoriją efektyviai išnaudojant planuojamo renovuoti sklypo teritorinį ir aspektą: numatyti aiškias funkcines stadiono zonas, leidžiančias efektyviai ir racionaliai organizuoti lankytojų ir aptarnavimo srautus. Teritorijoje planuojama pastatyti ir įrengti, arba rekonstruoti šiuos objektus:

- *futbolo aikštė su žaidimo įranga;*
- *400 m bėgimo takas su užribiu (keičiama takų danga)*
- *šiuolio į tolį ir trišuolio sektorius su įranga;*
- *universalios aikštelės su įranga (įrengiama nauja aikštės danga);*
- *tribūnos (išsaugomos esamos 3000 vietų) ;*
- *stadiono apšvietimo atramos;*
- *automobilių stovėjimo aikštelės (~200 vietų);*
- *modernizuojamas stadiono priestatas;*
- *žiūrovų sanitariniai mazgai ir varžybų aptarnavimo korpusas planuojamas įrengti vakarinėje stadiono dalyje, išnaudojant užtribūninę erdvę;*
- *tvora ;*
- *švieslentė;*
- *lauko prekybos zonos.*

Projektuojant stadioną dalis žiūrovų tribūnų, automobilių stovėjimo aikštelių vietų ir sanitarinių mazgų turi būti pritaikyta žmonėms su negalia. Automobilių stovėjimo aikštelės zonuojamos į VIP aikšteles, autobusų stovėjimo vietas, automobilių stovėjimo aikšteles, neįgaliųjų vietas.

Kompleksiškai planuojant teritoriją, apimančią stadiono, irklavimo bazės, paplūdimio, „Bangos“ ir kitas teritorijas tarp Kosmoso g., Parko g. ir Visagino ežero kranto, formuojamos pėsčiųjų takų jungtys, privažiavimai, teritorijos naudojimo rekreacijai koncepcija. Esamas stadiono, teniso kortų ir irklavimo bazės kompleksas autotransportu pasiekiamas privažiavimu iš Kosmoso gatvės. Atsižvelgiant į esamą ir planuojamą žmonių srautų skaičių, tikslinga būtų suformuoti dar vieną privažiavimą prie teritorijos. Tam detaliojo plano koncepcijos variantuose siūlomas privažiavimo formavimas esamos pėsčiųjų jungties vietoje, numatant galimybę į planuojamą teritoriją patekti dar vienu autotransporto keliu iš Parko gatvės.

Didžiausi pėsčiųjų srautai į planuojamą teritoriją numatomi iš Parko g.. esančios autobusų stoties, Sedulinos al. ir rekreacinio parko palei ežero krantą. Atsižvelgiant į tai ir kompleksiškai formuojant visą teritoriją turi būti numatyti ir vystomi pagrindiniai pėsčiųjų takai.

Planuojama, kad stadiono aikštynai ir tribūnos bus aptvertos tvora. Pagrindiniai patekimai į stadioną numatomi iš automobilių stovėjimo aikštelės (pro tribūnas), šiaurinėje stadiono dalyje (nuo sporto centro) ir rytinėje stadiono dalyje. Visi įėjimai yra esami, reikalinga atlikti tik rekonstrukciją.

Sanitariniai mazgai numatomi stadiono pagalbinėse patalpose (projektuojamas priestatas), numatomos vietos mobiliems sanitariniams mazgams renginių metu.

Stadiono funkcionavimo ir aptarnavimo kokybės gerinimui planuojama įrengti naujas patalpas, išnaudojant stadiono užtribūninę zoną. Čia numatomos lankytojų aptarnavimo patalpos, sanitarinės zonos, stadiono administracijos patalpos.

Esamas statinys ties įėjimu į stadioną griauamas.

Šalia stadiono, esamos žalios zonos teritorijoje planuojama įrengti iki 200 vietų automobilių stovėjimo aikštelę. Esamus želdinius stadiono teritorijoje planuojama išsaugoti.

**Esama būklė**

- Planuojama teritorija
- Suformuotas bet neįregistruotas žemės sklypas
- Suformuotas ir įregistruotas žemės sklypas
- Miško žemė
- Pagrindiniai pėsčiųjų srautai į stadioną
- Privažiavimas prie stadiono
- Žalieji plotai
- Gatvės/automobilių stovėjimo aikštelės
- Pastatai
- Automobilų stovėjimo aikštelė
- Autobusų stotis

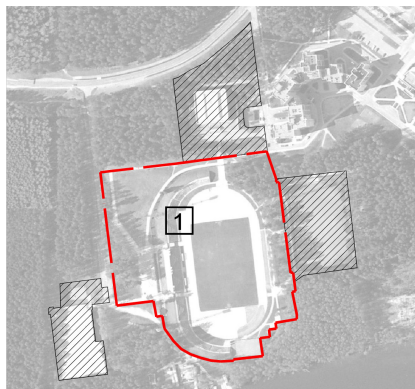
Planuojama

- Planuojama sklypo riba
- Planuojamas privažiavimas prie stadiono
- Pastatai ir statiniai
- Automobilų stovėjimo aikštelė
- 1. Teniso kortai
- 2. Stadionas su tribūnomis
- 3. Stadiono atsarginis laukas
- 4. Sporto centras
- 5. Visagino savivaldybė
- 6. Autobusų stotis
- 7. Irklavimo bazė
- 8. "Bangos" kompleksas
- 9. Paplūdimys
- 10. Gelbėtojų stotis

9 pav. Kompleksinio teritorijos vystymo schema

4.2. PLANUOJAMOS TERITORIJOS TVARKYMO KONCEPCIJA

Planuojamoje teritorijoje numatoma nustatyti naudojimo režimus esamam suformuotam ir Nekilnojamojo turto registro centriniame duomenų banke įregistruotam žemės sklypui kad. Nr. 4583/0002:154, esant reikalui pakeisti sklypo ribas. Planuojamos teritorijos koncepcija ir sprendiniai derinami su techninio projekto „Visagino miesto stadiono ir atsarginio lauko modernizavimas“ sprendiniais.

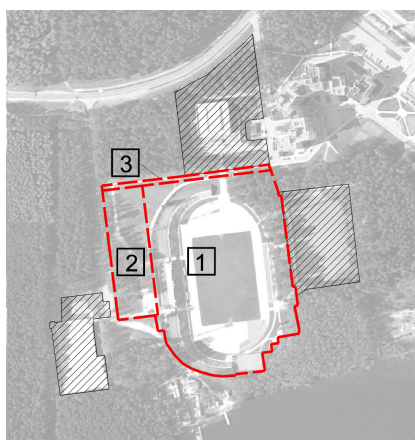


1 variantas. Planuojama teritorija yra valstybinėje žemėje. Atsižvelgiant į parengto stadiono modernizavimo techninio projekto sprendinius siūloma koreguoti esamo suformuoto žemės sklypo ribas vakarinėje sklypo dalyje. Esamame suformuotame **viename sklype** planuojama išskirti **dvi skirtingo režimo sklypo zonas**:

1. stadiono su prieigomis zoną,
2. formuojamo naujo privažiavimo prie stadiono zoną šiaurinėje sklypo dalyje ir automobilių stovėjimo aikštelės.



2 variantas. Keičiama esamo suformuoto stadiono žemės sklypo riba, atsižvelgiant į parengto stadiono modernizavimo techninio projekto sprendinius. Šiame variante sklypas skaidomas į **du sklypus**, kuriems nustatomi skirtingo naudojimo būdai ir pobūdžiai bei reglamentai: Visuomeninės paskirties žemės sklypą, kuriame yra esamas stadionas su prieigomis, ir Inžinerinės infrastruktūros žemės naudojimo sklypą, kuriame planuojama įrengti papildomą privažiavimą į stadioną ir automobilių stovėjimo aikštelę, taip pat autobuso keleivių išlaipinimo vietą.



3 variantas. Planuojamoje teritorijoje formuojami **trys** atskiri žemės **sklypai**: stadionui, privažiavimui ir automobilių stovėjimo aikštei. Atskiriems sklypams nustatomi skirtingi reglamentai ir žemės naudojimo režimai.

Visuose detaliojo plano koncepcijos variantuose numatomi pagrindiniai patekimai į sklypą ir į stadioną, numatomos esamos užstatytos ir planuojamos užstatyti teritorijos, nurodomi pagrindiniai žemės naudojimo būdai ir pobūdžiai, išskiriamos skirtingo naudojimo būdo (pagal funkciją) zonos (numatomos sanitarinės, prekybos, reprezentacinės, žaliosios zonos, automobilių stovėjimo vietos).

Rengiamos koncepcijos variantuose numatomos esamos ir planuojamos sklypo užstatymo zonos, nurodomi griauunami pastatai ir statiniai. Koncepcijos stadijos brėžiniuose nurodomos esamų inžinerinių tinklų sklype apsaugos zonos.

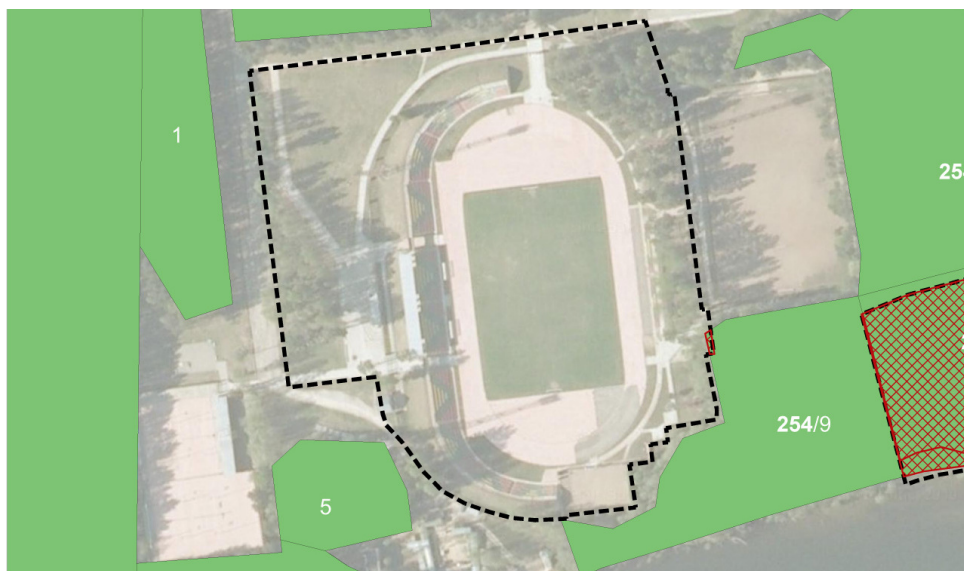
5. PLANUOJAMOS TERITORIJOS KONKRETIZUOTI SPRENDINIAI

Visagino savivaldybės taryba 2011 m. gruodžio 27 d. nusprendė patvirtinti pagrindinio miesto stadiono detaliojo plano koncepcijos I variantą (tarybos sprendimas Nr.TS-204).

5.1. TERITORIJOS NAUDOJIMO TVARKA IR SPRENDINIAI

Planuojamoje teritorijoje yra suformuotas (atliekant kadastrinius matavimus) ir Nekilnojamojo turto Registro centro duomenų banke įregistruotas žemės sklypas kad. Nr. 4583/0001:154, kurio plotas 4,3940 ha. Šiuo metu planuojamoje teritorijoje yra įrengtas miesto stadionas su tribūnomis, parengtas techninis projektas „Visagino miesto stadiono ir atsarginio lauko modernizavimas“. Planuojama teritorija yra valstybinėje žemėje. Detaliuoju planu koreguojamos esamo vieno žemės sklypo ribos, nustatomi skirtingi naudojimo režimai – visuomeninės paskirties teritorijos ir inžinerinės infrastruktūros teritorijos, nustatomi servitutai.

2012-05-24 buvo patikslinta Visagino savivaldybės valstybinės reikšmės miškų plotų schema, buvusios dvi valstybinės reikšmės miškų grupės iš schemos išimtos. Planuojamoje teritorijoje labai nedidelė valstybinės reikšmės miškų dalis patenka į esamą tikslinamą Visagino stadiono sklypą.



SUTARTINIAI ŽENKLAI

- Valstybinės reikšmės miškai
- Taksacinių miško sklypų ribos
- 254/17** Miško kvartalo Nr. / Taksacinio miško sklypo Nr.
- Projektuojami žemės sklypai
- Siūloma išbraukti iš valstybinės reikšmės miškų

Planuojama teritorija: Visagino miesto stadionas

Eil. Nr.	Miškų urėdijos girininkija (buv. ž.ū. įmonė)	Išbraukiami iš valstybinės reikšmės miškų plotai		
		Kvartalo Nr.	Sklypų Nr.	Plotas, ha
1.	Ignalinos miškų urėdija, Dūkšto girininkija	254	9	0,003
			viso:	0,003

10 pav. Miško žemės, kurią planuojama paversti kitomis naudmenomis, schema ir plotai

Parengus Informaciją atrankai dėl privalomo strateginio pasekmių aplinkai vertinimo (SPAV), buvo priimtas sprendimas neatlikti Pagrindinio Visagino stadiono detalajame plane numatomai veiklai strateginio pasekmių aplinkai vertinimo. Apie priimtą galutinį sprendimą dėl detaliojo plano strateginio pasekmių aplinkai vertinimo atlikimo buvo informuota visuomenė teisės aktų nustatyta tvarka.

Parengus informaciją apie planuojamą ūkinę veiklą atrankai dėl poveikio aplinkai vertinimo (PAV), buvo priimta išvada, kad, atsižvelgus į planuojamos veiklos pobūdį ir mastą bei įvertinus pateiktą informaciją, planuojamai ūkinei veiklai poveikio aplinkai vertinimas neprivalomas. Apie priimtą sprendimą dėl planuojamos ūkinės veiklos poveikio aplinkai vertinimo atlikimo buvo informuota visuomenė teisės aktų nustatyta tvarka.

Sklype nustatomos pastatų užstatymo zonos. Statinių užstatymas nereglamentuojamas. Sklype pagal parengtą techninį projektą numatoma esamų statinių rekonstrukcija, naujų pastatų statyba, nugriauant dalį esamų pastatų ir statinių.

Planuojant teritoriją vadovaujamasi Visagino miesto bendrojo plano sprendiniais ir gamtinio karkaso nuostatais. Pagal gamtinio karkaso nuostatus, užstatymo tankumas sklype neviršija 30%, priklausomųjų želdynų kiekis atitinka želdynų plotų normas. Planuojama teritorija tvarkoma vadovaujantis darnaus vystymosi principais.

Inžinerinės infrastruktūros paskirties sklypo dalyje planuojama įrengti automobilių stovėjimo aikštelę. Didžioji dalis želdynų šioje sklypo dalyje išsaugoma. Detaliojo plano sprendiniuose numatoma iškirsti 107 kv.m. medžių grupės plotą ir 4 pavienius medžius.

5.2. TERITORIJOS TVARKYMO IR NAUDOJIMO REŽIMO REIKALAVIMAI

(žr. brėžinį „Teritorijos tvarkymo ir naudojimo režimo bei žemės sklypų nužymėjimo brėžinys“)

BENDRIEJI REIKALAVIMAI SKLYPUI NR. 1 (Sklypo plotas **44787 m²**)

1A. Visuomeninės paskirties teritorijos sklypo dalis (sklypo dalies plotas 36082 m²):

Žemės sklypo dalies ribos yra esamos suformuotos, pietvakarinėje dalyje keičiamos, ribą formuojant atsižvelgiant į esamą ir planuojamą užstatymą.

Privalomieji reikalavimai

Sklypo dalies Nr. 1A pagrindinė žemės naudojimo paskirtis - kita, naudojimo būdas - visuomeninės paskirties teritorijos, naudojimo pobūdis - mokslo, kultūros, sporto ir gydymo paskirties pastatų bei statinių statybos – **V/V3**.

Leistinas pastatų aukštis – **14 m (2 aukštai)**.

Leistinas užstatymo tankumas – **15 %**.

Leistinas užstatymo intensyvumas – **0,20**

Privažiuojamieji ir priėjimai (žr. brėžinį „Teritorijos tvarkymo ir naudojimo režimo bei žemės sklypų nužymėjimo brėžinys“). Įėjimai į suformuoto sklypo Nr. 1 dalį ir į planuojamo rekonstruoti stadiono teritoriją yra iš šiaurinės, rytinės ir vakarinės sklypo dalies.

Papildomieji reikalavimai

Vadovaujantis Priklausomųjų želdynų normų (plotų) nustatymo tvarka, patvirtinta Lietuvos Respublikos aplinkos ministro 2007 m. gruodžio 21 d. įsakymu Nr. D1-694 (Žin., 2007, Nr. 137-5624), priklausomųjų želdynų norma (plotas) procentais nuo žemės sklypo ploto (želdynų, įskaitant vejas ir gėlynus, plotas nuo viso žemės sklypo ploto) – **25 %**.

Kiti projekto parametrai

Suformuoto žemės sklypo Nr. 1 dalies reglamentai nurodyti brėžinyje (žr. brėžinį „Teritorijos tvarkymo ir naudojimo režimo bei žemės sklypų nužymėjimo brėžinys“).

Sklypo Nr. 1 dalyje galioja **Specialiosios žemės ir miško naudojimo sąlygos, patvirtintos Lietuvos Respublikos Vyriausybės 1992 m. gegužės 12 d. nutarimu Nr. 343 (Žin., 1992, Nr.22-652, 1996, Nr.2-43) ir taikomi veiklos apribojimai**: I. Ryšių linijų apsaugos zonos, VI. Elektros linijų apsaugos zonos, XLIX. Vandentiekio, lietaus ir fekalinės kanalizacijos tinklų ir įrenginių apsaugos zonos, XXVII. Saugotini želdiniai (medžiai ir krūmai), augantys ne miškų ūkio paskirties žemėje.

1B. Inžinerinės infrastruktūros teritorijos sklypo dalis (sklypo dalies plotas 8705 m²):

Žemės sklypo dalies ribos yra esamos, pietinėje ir šiaurinėje sklypo dalies pusėje keičiamos atsižvelgiant į planuojamų privažiavimų ribas.

Privalomieji reikalavimai

Sklypo dalies Nr. 1B pagrindinė žemės naudojimo paskirtis - kita, naudojimo būdas – inžinerinės infrastruktūros teritorijos, naudojimo pobūdis – susisiekimo ir inžinerinių komunikacijų aptarnavimo objektų statybos – **I/II**.

Servitutai:

S1- kodas 201 – kelio servitutas (tarnaujantis daiktas). Plotas 1214 m²

Privažiavimai ir priėjimai (žr. brėžinį „Teritorijos tvarkymo ir naudojimo režimo bei žemės sklypų nužymėjimo brėžinys“). Privažiavimas į sklypą yra iš Kosmoso g. ir iš Parko g per esamų daugiabučių gyvenamųjų namų kiemus.

Sklypo Nr. 1B dalyje siūloma įrengti tris viešąsias automobilių stovėjimo aikšteles (apie 194 vietas, iš kurių vienoje – apie 36 vietos, kitoje – apie 150 vietų, trečioje – apie 8 vietos neįgaliesiems). Tikslus automobilių stovėjimo vietų skaičius, kompensacinės priemonės (jei reikėtų), kiti priėjimai ir privažiavimai bus sprendžiami techniniame projekte.

Papildomieji reikalavimai

Vadovaujantis Priklausomųjų želdynų normų (plotų) nustatymo tvarka, patvirtinta Lietuvos Respublikos aplinkos ministro 2007 m. gruodžio 21 d. įsakymu Nr. D1-694 (Žin., 2007, Nr. 137-5624), priklausomųjų želdynų norma (plotas) procentais nuo žemės sklypo ploto (želdynų, įskaitant vejas ir gėlynus, plotas nuo viso žemės sklypo ploto) – **12 %**.

Kiti projekto parametrai

Suformuoto žemės sklypo dalies Nr. 1B reglamentai nurodyti (žr. brėžinį „Teritorijos tvarkymo ir naudojimo režimo bei žemės sklypų nužymėjimo brėžinys“).

Sklypo Nr. 1 dalyje galioja **Specialiosios žemės ir miško naudojimo sąlygos, patvirtintos Lietuvos Respublikos Vyriausybės 1992 m. gegužės 12 d. nutarimu Nr. 343 (Žin., 1992, Nr.22-652, 1996, Nr.2-43) ir taikomi veiklos apribojimai**: VI. Elektros linijų apsaugos zonos, XLIX. Vandentiekio, lietaus ir fekalinės kanalizacijos tinklų ir įrenginių apsaugos zonos, XXVII. Saugotini želdiniai (medžiai ir krūmai), augantys ne miškų ūkio paskirties žemėje.

5.3. TERITORIJOS STATYBŲ PROGRAMA

Vadovaujantis parengtu Visagino miesto stadiono ir atsarginio lauko modernizavimo projektu, sklype planuojama pastatyti ir įrengti, arba rekonstruoti šiuos objektus:

- *futbolo aikštė su žaidimo įranga;*
- *400 m bėgimo takas su užrėbiu (keičiama takų danga)*
- *šiuolio į tolį ir trišuolio sektorius su įranga;*
- *universali aikštelė su įranga (įrengiama nauja aikštės danga);*
- *tribūnos (išsaugomos esamos 3000 vietų) ;*
- *stadiono apšvietimo atramos;*
- *automobilių stovėjimo aikštelės (~200 vietų);*
- *modernizuojamas stadiono priestatas;*
- *žiūrovų sanitariniai mazgai ir varžybų aptarnavimo korpusas planuojamas įrengti vakarinėje stadiono dalyje, išnaudojant užtribūninę erdvę;*
- *tvora ;*
- *švieslentė;*
- *lauko prekybos zonos.*

Pagrindiniai sprendiniai aprašyti teritorijos tvarkymo ir naudojimo režimo lentelėje. Susisiekimo ir inžinerinių tinklų koridorių ribos sutampa su servitutų ir Specialiųjų žemės ir miško naudojimo sąlygų galiojimo ribomis.

5.4. TERITORIJOS APLINKOS TVARKYMO PROGRAMA

5.4.1. Želdiniai

Formuojant sklypo ribas ir reglamentuojant sklypo naudojimą atsižvelgiama į esamus želdinius sklype. Želdiniai turi būti prižiūrimi ir maksimaliai išsaugomi.

Sklypo Nr. 1 1B dalyje planuojama naikinti pavienius želdinius (6 vnt.) ir želdinių grupės dalį (107 kv.m.). Tikslios želdinių naikinimo ir naudmenų keitimo sąlygos nustatomos techninio projekto metu.

5.4.2. Susisiekimo sistema

Transporto patekimas į sklypą planuojamas esamu privažiuoju iš Kosmoso g. Į teritoriją, kompleksiškai sprendžiant visos ežero pakrantės sutvarkymo galimybes, planuojamas įvažiavimas iš Parko g. per esamų daugiabučių gyvenamųjų namų kiemus, įrengiant naujus privažiavimus iki sklypo. Planuojami įvažiavimai į sklypą rodomi Pagrindiniame brėžinyje (žr. brėžinį „Teritorijos tvarkymo ir naudojimo režimo bei žemės sklypų nužymėjimo brėžinys“).

Koreguojamas esamo sklypo ribas sąlygoja stadiono modernizavimo techniniame projekte numatyti aplinkos tvarkymo sprendiniai, įrengiant naujas automobilių stovėjimo aikšteles ir privažiavimus.

Gatvių kategorijos tikslinamos vadovaujantis STR 2.06.01:1999 „Miestų, miestelių ir kaimų susisiekimo sistemos“ (Žin., 1999, 27-773; 2010, Nr. 112-5699) III ir IV skyriais (žr. brėžinį „Teritorijos tvarkymo ir naudojimo režimo bei žemės sklypų nužymėjimo brėžinys“). Automobilių stovėjimo vietų

sprendiniai aprašomi aiškinamojo rašto dalyje „5.2. Teritorijos tvarkymo ir naudojimo režimo reikalavimai“.

Sklype esančių takų danga demontuojama arba takai rekonstruojami. Detalios rekonstruojamų ir naujai planuojamų takų vietos tikslinamos techninio projekto rengimo metu.

5.5. INŽINERINĖ INFRASTRUKTŪRA IR KOMUNIKACIJOS

Pagrindinio Visagino miesto stadiono lauko inžinerinės infrastruktūros plėtojimo sprendiniai atlikti, vadovaujantis šiais dokumentais:

- a) VĮ „Visagino energija“ sąlygomis, išduotomis 2010-09-24, Nr. (1.9) 6S-711.
- b) Utenos visuomenės sveikatos centro Zarasų skyriaus (Taikos prospektas 7-34, Visaginas) išduotomis sąlygomis (2010 m. rugsėjo 10 d. nr. 13V16-24).
- c) Techniniu projektu „Visagino miesto stadiono ir atsarginio lauko modernizavimas“ (Užsakovas – Visagino savivaldybės administracija, Projektuotojas – UAB „Tiksli forma“, atestato nr. 3778).
- d) Techniniu projektu „Sporto bei aktyvaus laisvalaikio zonos sukūrimas Visagino ežero pakrantėje“ (Užsakovas – Visagino savivaldybės administracija, Projektuotojas – UAB „Tiksli forma“, atestato nr. 3778).

Lauko vandentiekis

Esama būklė

Pagal UAB „Aukštaitijos matininkų biuras“ sudarytą Visagino miesto pagrindinio stadiono topografinę nuotrauką, esama vandentiekio linija yra nutiesta šiaurinėje stadiono pusėje, išilgai gatvės tarp sporto centro bei stadiono. Teritorijoje esamų vandens vartotojų nėra.

Plėtojimo sprendiniai

Remiantis techninio projekto „Visagino miesto stadiono ir atsarginio lauko rekonstrukcija“ (Užsakovas – Visagino miesto savivaldybė, Projektuotojas – UAB „Tiksli forma“, atestato nr. 3778) dalimi „Lauko vandentiekis nuotekos“, Numatoma galimybė modernizuojamą stadiono pastatą prijungti prie esamo vandentiekio tinklo. Laistymo vandens tiekimui numatoma įrengti naują siurblinę ant ežero „Visaginas“ kranto, šulinyje, o laistymo tinklą numatyti stadiono vejai. Prisijungims nuo esamos magistralės, esančios tarp stadiono ir pastato adresu Parko g.2a. Tikslus prisijungimo prie esamų tinklų taškus derinti su VĮ „Visagino energija“. Pagal specialiųjų žemės ir miško naudojimo sąlygų reikalavimus, vandentiekio tinklo ir įrenginių apsaugos zona yra žemės juosta, kurios plotis po 5 metrus nuo vamzdinių ašies.

Lauko buitinės nuotėkos

Esama būklė

Pagal UAB „Aukštaitijos matininkų biuras“ sudarytą Visagino miesto pagrindinio stadiono topografinę nuotrauką, šiaurinėje teritorijos pusėje praeina dvi slėginės kanalizacijos linijos.

Plėtojimo sprendiniai

Remiantis techninio projekto „Visagino miesto stadiono ir atsarginio lauko rekonstrukcija“ (Užsakovas – Visagino miesto savivaldybė, Projektuotojas – UAB „Tiksli forma“, atestato nr. 3778) sprendiniais, numatoma galimybė varžybų aptarnavimo priestatui būti prijungtam prie buitinių nuotekų tinklo. Taipogi, remiantis techniniu projektu, gretimame sklype numatyta buitinių nuotekų siurblinė. Slėgine linija pasijungia į esamą nuotekų tinklą greta pastato adresu Parg.2a. Tikslus prisijungimo prie esamų tinklų

taškus derinti su VI „Visagino energija“. Pagal specialiųjų žemės ir miško naudojimo sąlygų reikalavimus, buitinių nuotėkų tinklų ir įrenginių apsaugos zona yra žemės juosta, kurios plotis po 5 metrus nuo vamzdinių ašies. Magistralinių vamzdinių, kurių skersmuo yra 400 milimetrų ir didesnis, apsaugos zona yra žemės juosta, kurios plotis po 10 metrų nuo vamzdinių ašies sausame grunte.

Lauko lietaus nuotėkos ir drenažas

Esama būklė

Pagal UAB „Aukštaitijos matininkų biuras“ sudarytą Visagino miesto pagrindinio stadiono topografinę nuotrauką, teritorijoje yra įrengta drenažo sistema, kuri „apgaubia“ futbolo ir lengvosios atletikos aikštelę. Drenažinis šulinukas numatytas teritorijos pietrytinėje dalyje.

Plėtojimo sprendiniai

Pagal techninio projekto „Visagino miesto stadiono ir atsarginio lauko rekonstrukcija“ (Užsakovas – Visagino miesto savivaldybė, Projektuotojas – UAB „Tiksli forma“, atestato nr. 3778) sprendinius, numatoma galimybė varžybų aptarnavimo priestatą bei naujas automobilių stovėjimo aikšteles prijungti prie esamo lietaus nuotėkų tinklo. Futbolo stadiono vejai numatytina drenažo galimybė. Pasijungimas į esamą tinklą – nuo trasos tarp pastato adresu Parko g.2a bei stadiono. Tikslus prisijungimo prie esamų tinklų taškus derinti su Visagino savivaldybe. Pagal specialiųjų žemės ir miško naudojimo sąlygų reikalavimus, požeminis vanduo bus išleidžiamas į aplinką, lietaus nuotėkų tinklų ir įrenginių apsaugos zona yra žemės juosta, kurios plotis po 5 metrai nuo vamzdinių ašies. Magistralinių vamzdinių, kurių skersmuo yra 400 milimetrai ir didesnis, apsaugos zona yra žemės juosta, kurios plotis po 10 metrų nuo vamzdinių ašies sausame grunte.

Lauko šilumos tinklai

Esama būklė

Pagal UAB „Aukštaitijos matininkų biuras“ sudarytą Visagino miesto pagrindinio stadiono topografinę nuotrauką, šilumos tiekimo tinklų teritorijoje nėra.

Plėtojimo sprendiniai

Pagal techninio projekto „Visagino miesto stadiono ir atsarginio lauko rekonstrukcija“ (Užsakovas – Visagino miesto savivaldybė, Projektuotojas – UAB „Tiksli forma“, atestato nr. 3778) sprendinius, naujų šilumos tinklų teritorijos ribose nenumatoma.

Lauko elektros tinklai

Esama būklė

Pagal UAB „Aukštaitijos matininkų biuras“ sudarytą Visagino miesto pagrindinio stadiono topografinę nuotrauką, teritorijoje yra žemos įtampos elektros tinklas, skirtas gatvės šviestuvams bei prožektoriams ant stulpų, kurie išdėstyti po visą stadiono teritoriją. Taipogi yra nutiestas aukšto įtampos elektros kabelis, kuris kerta teritorijos ribas šiaurės rytų (nuo Parko g.) bei pietinėje pusėje (nuo transformatorinės).

Plėtojimo sprendiniai

Pagal techninio projekto „Visagino miesto stadiono ir atsarginio lauko rekonstrukcija“ (Užsakovas – Visagino miesto savivaldybė, Projektuotojas – UAB „Tiksli forma“, atestato nr. 3778) sprendinius, numatytina pilna esamų elektros bei apšvietimo tinklų bei įrangos rekonstrukcija dėl susidėvėjimo. Naujai formuojamoms automobilių stovėjimo aikštelėms, universaliai sporto aikštei bei pastatams numatoma galimybė būti prijungtiems prie elektros tinklų. Prisijungimas – nuo transformatorinių TR-205 bei TR-206. Tikslus prisijungimo prie esamų tinklų taškus derinti su Visagino savivaldybe bei AB „Teo“. Pagal

specialiųjų žemės ir miško naudojimo sąlygų reikalavimus, požeminės elektros kabelių linijos apsaugos zona - žemės juosta, kurios plotis po 1 metrą nuo linijos konstrukcijų kraštinių taškų. Nuotolis nuo šios linijos iki pastatų ir statinių - 0,6 metro.

Lauko ryšiai

Esama būklė

Pagal UAB „Aukštaitijos matininkų biuras“ sudarytą Visagino miesto pagrindinio stadiono topografinę nuotrauką, ryšių linija ateina iš sporto centro ir kerta teritorijos ribą šiaurinėje pusėje. Pagal specialiųjų žemės ir miško naudojimo sąlygų reikalavimus, lauko ryšių apsaugos zona yra žemės juosta, kurios plotis po 2 metrus abipus požeminio kabelio trasos arba orinės linijos kraštinių laidų ir 3 metrai aplink požeminį ar antžeminį stiprinimo punktą.

Plėtojimo sprendiniai

Pagal techninio projekto „Visagino miesto stadiono ir atsarginio lauko rekonstrukcija“ (Užsakovas – Visagino miesto savivaldybė, Projektuotojas – UAB „Tiksli forma“, atestato nr. 3778) sprendinius, planuojama naudotis esamais lauko ryšių tinklais, o naujų tiesti nenumatoma.

Gaisrų gesinimas

Esama būklė

Pagal UAB „Aukštaitijos matininkų biuras“ sudarytą Visagino miesto pagrindinio stadiono topografinę nuotrauką, vandens hidrantų teritorijoje nėra, o gaisrų gesinimas vykdomas iš šalia esančio vandens telkinio.

Plėtojimo sprendiniai

Pagal techninio projekto „Visagino miesto stadiono ir atsarginio lauko rekonstrukcija“ (Užsakovas – Visagino miesto savivaldybė, Projektuotojas – UAB „Tiksli forma“, atestato nr. 3778) sprendinius, gaisrų gesinimui papildomai numatytas gaisrinis hidrantas. Prie vandens ėmimo šulinio įrengiamas privažiavimas, jis apsaugomas nuo užšalimo.

Servitutai

Pagal VI "Visagino energija" išduotas planavimo sąlygas, servitutai nustatomi statomų, esamų ir perkeliamų komunikacijų apsaugos zonų ribose. Servitutai tikslinami kadastriniais matavimais.