

## **Visagino miesto sveikatingumo ir laisvalaikio komplekso DETALUSIS PLANAS**



II „Atkulos projektai“, 2011 m.

**OBJEKTAS:**

**VISAGINO MIESTO SVEIKATINGUMO IR LAISVALAIKIO KOMPLEKSO DETALUSIS  
PLANAS**

**OBJEKTO VIETA:**

**VISAGINO MIESTAS, III MIKRORAJONAS**

**PLANO ORGANIZATORIUS:**

**VISAGINO SAVIVALDYBĖS ADMINISTRACIJOS DIREKTORIUS**

ATESTATO NR.	PAREIGOS	V. PAVARDĖ	PARAŠAS	DATA
A413	PROJEKTO VADOVĖ	Laimutė Janulienė		2012 m.

**Detalų planą sudaro:**

**I. AIŠKINAMASIS RAŠTAS**

**II. GRAFINĖ DALIS**


**III. PROCEDŪRŲ DOKUMENTAI**

- Planavimo pagrindas
- Planavimo užduotis
- Planavimo sąlygų sąvadas
- Viešo svarstymo ataskaita
- Derinimo dokumentai
- Savivaldybės nuolatinės statybos komisijos derinimo protokolas
- Patikrinimo aktas

**IV. PAPILDOMI DOKUMENTAI**

- Galiojantis teritorijos topografinis planas

## I. AIŠKINAMASIS RAŠTAS

Planavimo organizatorius: Visagino savivaldybės administracijos direktorius					<b>Visagino miesto sveikatingumo ir laisvalaikio komplekso detalusis planas</b>									
 Plano rengėjas: IĮ „Atkulos projektai“, Savanorių pr. 11A-83, LT-03116 Vilnius tel. (8 5) 216 28 69, faksas (8 5) 216 36 47 adresas internete: www.atkula.lt Įmonės kodas 124959993														
Atestato Nr.	Pareigos	V.Pavardė	Parašas	Data	<b>AIŠKINAMASIS RAŠTAS</b>									
A413	PV	L.Janulienė												
	Arch.	V.Jazepčikas			1011-DP-1.9 <table border="1" style="float: right;"> <tr> <td>lapas</td> <td>lapų</td> <td>laida</td> </tr> <tr> <td></td> <td></td> <td></td> </tr> </table>				lapas	lapų	laida			
lapas	lapų	laida												



## TURINYS

<b>1. ĮVADAS .....</b>	<b>6</b>
<b>2. PLANAVIMO TIKSLAI.....</b>	<b>7</b>
<b>3. ESAMOS BŪKLĖS ANALIZĖ .....</b>	<b>7</b>
<b>3.1 PLANUOJAMA TERITORIJA .....</b>	<b>7</b>
<b>3.2. VEIKLOS APRIBOJIMAI .....</b>	<b>9</b>
<b>3.3. GALIOJANTYS TERITORIJŲ PLANAVIMO DOKUMENTAI .....</b>	<b>9</b>
<b>4. PLANUOJAMOS TERITORIJOS KONCEPCIJA .....</b>	<b>13</b>
4.1 PLANUOJAMOS TERITORIJOS NAUDOJIMO KONCEPCIJA .....	13
4.2 PLANUOJAMOS TERITORIJOS TVARKYMO KONCEPCIJA .....	13
<b>5. PLANUOJAMOS TERITORIJOS KONKRETIZUOTI SPRENDINIAI .....</b>	<b>16</b>
5.1 TERITORIJOS NAUDOJIMO TVARKA IR SPRENDINIAI.....	16
5.2. TERITORIJOS TVARKYMO IR NAUDOJIMO REŽIMO REIKALAVIMAI.....	18
5.3. TERITORIJOS STATYBŲ PROGRAMA .....	19
5.4. TERITORIJOS APLINKOS TVARKYMO PROGRAMA .....	19

## 1. ĮVADAS

**Planavimo organizatorius** - Visagino savivaldybės administracijos direktorius, Parko g. 14, Visaginas, tel. (8 368) 31 551, faks. (8 386) 31 286. Interneto tinklalapis [www.visaginas.lt](http://www.visaginas.lt)

**Projekto rengėjas** - IĮ „Atkulos projektai“, Savanorių 11A-83, LT-03116 Vilnius, tel.(8 5)2162869, faks. (8 5) 21 63 647, el. paštas [atkula@gmail.com](mailto:atkula@gmail.com), interneto tinklalapis: [www.atkula.lt](http://www.atkula.lt) .

**Detaliojo plano rengimo pagrindas** – Visagino savivaldybės administracijos 2010m. liepos 21d. įsakymas NR ĮV-622 „Dėl detaliųjų planų rengimo“

**Detalusis planas parengtas vadovaujantis šiais dokumentais:**

1. Detaliojo plano planavimo darbų programa (užduotimi), patvirtinta Visagino savivaldybės administracijos direktoriaus A. Milko 2011-01-24;
2. Planavimo sąlygų sąvadu detaliojo planavimo dokumentui rengti 2011 m. sausio 14d. Nr. (8.56)-PLS-41, patvirtintomis Visagino savivaldybės administracijos Architektūros ir teritorijų planavimo skyriaus vedėjos – vyriausios architektė I. Jevplanovos 2011-01-14;
3. Visagino savivaldybės administracijos Architektūros ir teritorijų planavimo skyriaus 2011-01-14 planavimo sąlygomis Nr. (8.56)-PLS-40;
4. Utenos visuomenės sveikatos centro Zarasų skyriaus 2010-09-10 planavimo sąlygomis Nr. 13V16-19;
5. Utenos regiono aplinkos apsaugos departamento 2010-10-13 planavimo sąlygomis Nr. S/tp-376;
6. VĮ „Visagino energija“ 2010-09-24 planavimo sąlygomis Nr. (1.9) 6S-711
7. Nacionalinės žemės tarnybos prie Žemės ūkio ministerijos Ignalinos žemėtvarkos skyriaus 2010 m. rugsėjo 17d. sąlygos Nr. 47.

Atsižvelgiant į rengiamo detaliojo plano apimtį ir tikslus, pateikiami šie brėžiniai:

1. Teritorijos koncepcijos brėžinys, M1:1000;
2. Teritorijos tvarkymo ir naudojimo režimų brėžinys, M1:500;
3. Susisiekimo komunikacijų ir inžinerinės infrastruktūros objektų brėžinys (M1:500)

## 2. PLANAVIMO TIKSLAI

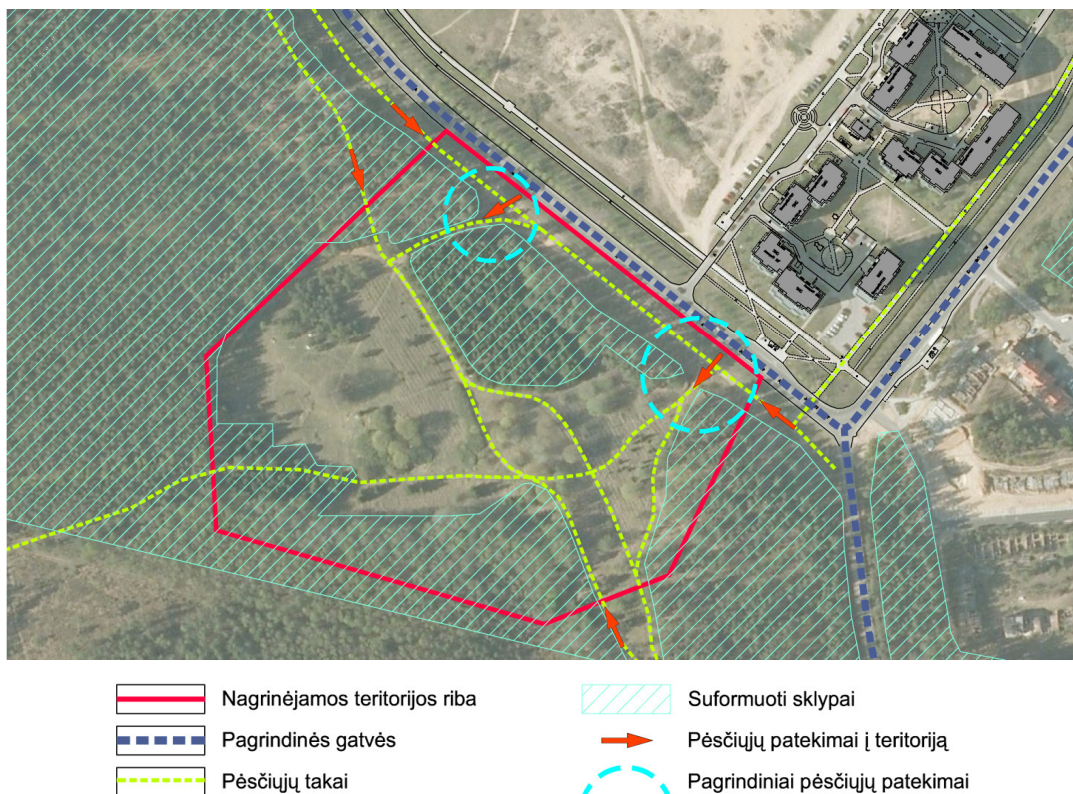
Visagino miesto savivaldybės užsakymu rengiamas Visagino miesto sveikatingumo ir laisvalaikio komplekso detalusis planas. Planavimo tikslai ir uždaviniai yra pagal Visagino miesto bendrojo plano sprendinius suformuoti laisvoje valstybinėje žemėje kitos paskirties žemės sklypą (-us) ir nustatyti teritorijos tvarkymo ir naudojimo režimą Visagino miesto sveikatingumo ir laisvalaikio kompleksui įrengti.

Pagrindinė tikslinė žemės naudojimo paskirtis - kitos paskirties žemė, numatomi naudojimo būdai – komercinės paskirties objektų teritorijos, inžinerinės infrastruktūros teritorijos, rekreacinės teritorijos, bendro naudojimo teritorijos. Pobūdžiai nustatomi detalajame plane. Analizuojamos teritorijos plotas ~6,1 ha. Numatomas sklypo plotas ~5,2 ha.

## 3. ESAMOS BŪKLĖS ANALIZĖ

### 3.1 Planuojama teritorija

*Situacija.* Planuojama teritorija yra Visagino miesto vakarinėje dalyje, III mikrorajone prie Jaunystės gatvės. Dalį teritorijos užima suformuoti miškų sklypai, likusi dalis nesuformuota ir yra laisvoje valstybinėje žemėje. Šiuo metu planuojamoje teritorijoje neurbanizuota, joje nėra jokių pastatų ar statinių. Teritoriją kerta keletas pėsčiųjų takų, kurie žymi įėjimus ir išėjimus iš teritorijos. NAGRINĖJAMOJE teritorijoje nėra suprojektuota jokių privažiavimų autotransportui.



1 pav. NAGRINĖJAMOS teritorijos schema



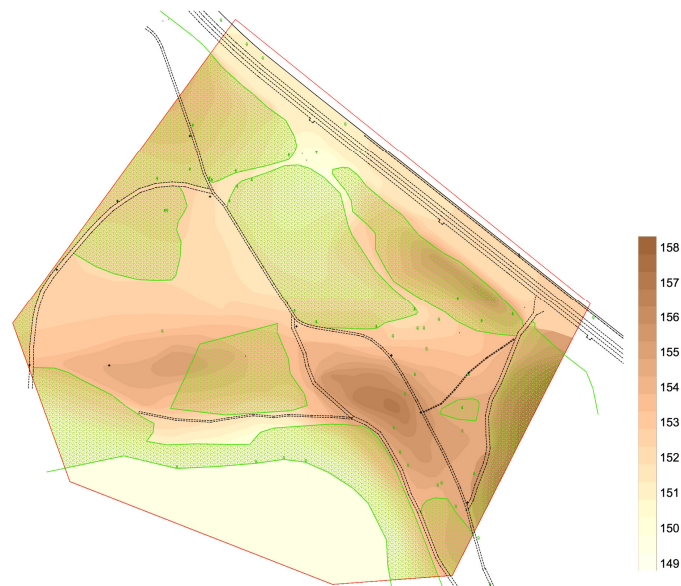
2 pav. Planuojamos teritorijos fotofiksacija



3 pav. Planuojamos teritorijos prieigos

*Gretimybės.* Šiaurinėje dalyje nagrinėjamą teritoriją ribojasi su Jaunystės gatve iš kitų pusių teritoriją supa miškai.

*Želdiniai.* Želdiniai užima didžiąją nagrinėjamą teritorijos dalį. Teritorijoje esantys miško plotai priskiriami valstybinės reikšmės miškams, miesto miškų grupei, rekreacinių miškų pogrupiui. Teritorijoje vyrauja spygliuočiai medžiai – pušys, eglės, tačiau yra ir nemažai pavienių plačialapių medžių. Daugiausiai medžiais apaugę yra nagrinėjamą teritorijos kontūras, o centrinėje dalyje vyrauja pieva su pavieniais medžiais. Pietinė teritorijos dalis užpelkėjusi.



4 pav. Nagrinėjamą teritorijos reljefas



*Aplinkinis užstatymas.* Gretimo užstatymo nėra. Artimiausias užstatymas yra kitoje Jaunystės gatvės pusėje. Čia pastatyti 5 ir 9 aukštų daugiaaukščiai gyvenamieji namai.

*Inžinerinės infrastruktūros.* Teritorijos šiaurinėje dalyje, palei Jaunystės gatvę nutiesta požeminė elektros linija, kurios apsaugos zona yra po 1m nuo kabelio, ir praeina kanalizacijos tinklai, kurių apsaugos zona yra po 10 m nuo vamzdžių. Likusioje teritorijos dalyje inžinerinių tinklų nėra.

### **3.2. Veiklos apribojimai**

Planuojamoje teritorijoje galioja Lietuvos Respublikos Vyriausybės 1992 m. gegužės 12 d. nutarimas Nr. 343 „Dėl specialiųjų žemės ir miško naudojimo sąlygų patvirtinimo“ (Žin., 1992, Nr.22-652, 1996, Nr.2-43), Lietuvos Respublikos sveikatos apsaugos ministro 2004 m. rugpjūčio 19 d. įsakymas Nr. V-586 „Sanitarinių apsaugos zonų ribų nustatymo ir režimo taisyklės“ (Žin., 2004, Nr.134-4878) ir šių taisyklių pakeitimas, patvirtintas Lietuvos Respublikos sveikatos apsaugos ministro 2009 m. gruodžio 21 d. įsakymu Nr. V-1052 (Žin., 2009, Nr. 152-6849), Lietuvos Respublikos aplinkos ministro 2007 m. vasario 14 d. įsakymas Nr. D1-98 „Dėl aplinkos ministro 2001 m. lapkričio 7 d. įsakymas Nr. 540 „Dėl Paviršinio vandens telkinių apsaugos zonų ir pakrančių apsaugos juostų nustatymo taisyklių patvirtinimo“ pakeitimo“ (Žin., 2007-02-22, Nr. 23-892), Lietuvos Respublikos teritorijų planavimo įstatymas (Žin., 1995, Nr. 107-2391) su vėlesniais pakeitimais ir papildymais.

Planuojamoje teritorijoje galioja Specialiosios žemės ir miško naudojimo sąlygos, patvirtintos Lietuvos Respublikos Vyriausybės 1992 m. gegužės 12 d. nutarimu Nr. 343 (Žin., 1992, Nr.22-652, 1996, Nr.2-43) ir taikomi veiklos apribojimai: I. Ryšių linijų apsaugos zonos, VI. Elektros linijų apsaugos zonos, XLVIII. Šilumos ir karšto vandens tiekimo tinklų apsaugos zonos, XLIX. Vandentiekio, lietaus ir fekalinės kanalizacijos tinklų ir įrenginių apsaugos zonos.

### **3.3. Galiojantys teritorijų planavimo dokumentai**

Planuojamoje teritorijoje galioja šių teritorijų planavimo dokumentų sprendiniai:

- *Visagino miesto bendrasis planas, patvirtintas 2009-07-15 ir patikslintas 2011-02-02*

Visagino miesto bendrajame plane planuojama teritorija priskiriama sporto kompleksų, laisvalaikio objektų teritorijoms. Šioje teritorijoje galima kitos paskirties žemės paskirtis (visuomeninės teritorijos, komercinių objektų teritorijos, rekreacinės teritorijos, techninės infrastruktūros teritorijos, viešojo naudojimo teritorijos).

Teritorijai nustatomas viešojo naudojimo teritorijų želdynų (parkų, skverų) rodiklis – 10 %, intensyvumas – 1, užstatymo aukštingumas – 3 aukštai, aukštis – 15m.

Pagal bendrąjį planą, pateikiamos šios pastabos:

- Mišri teritorija, kurioje prioritetas teikiamas dominuojančiai rekreacinei funkcijai. Galimas visų tikslinių žemės paskirčių keitimas į kitą paskirtį rekreacinės (pramoginės) paskirties kapitalinių statinių ir objektų statybai;
- Rengiamas tvarkomos teritorijos detalusis planas;
- Galimas miškų ūkio tikslinės žemės paskirties keitimas į kitą paskirtį;
- Miškų želdiniai įjungiami į planuojamo kvartalo planinę struktūrą.

## Reglamentai

Teritorijos indeksas	Teritorijos pavadinimas ir charakteristika	Galimos pagrindinės tikslinės žemės naudojimo paskirtys ir naudojimo reglamentai	Reglamentuojami dydžiai BP pažymėtos tvarkymo zonomis						Plėtros būdas			Plėtros būdas		Pastabos
			Teritorijų struktūra		Užstatymo reglamentai				Modernizavimas (atnaujinimas)	Konversija	Nauja plėtra	Aukštybinių pastatų teritorija	Didžiųjų prekybos centrų koncentracijos zona	
			Viešo naudojimo teritorijų želdynai, minimalus rodiklis, proc.	Visuomeninės paskirties teritorijų minimalus rodiklis, proc.	Užstatymo intensyvumas, UI		Užstatymo aukštumumas ir aukštis, a/m							
					Gyvenamųjų teritorijų	Negyvenamųjų teritorijų	Gyvenamųjų teritorijų	Negyvenamųjų teritorijų						
1	2	3	4	5	6	7	8	9	11	12	13	14	15	17
KITOS URBANIZUOTOS TERITORIJOS														
uR-2	Sporto kompleksų, laisvalaikio objektų teritorijos	Kita paskirtis: visuomeninės teritorijos; komercinių objektų teritorijos; rekreacinės teritorijos; techninės infrastruktūros teritorijos; viešo naudojimo teritorijos.	10	-	-	1,0	-	3/15	-	-	+	-	-	Mišri teritorija, kurioje prioritetas teikiamas dominuojančiai rekreacinė funkcijai. Galimas visų tikslinių žemės naudojimo paskirčių keitimai į kitą paskirtį (rekreacinės (pramoninės) paskirties kapitalinių statinių ir objektų statybai). Rengiamas tvarkomosios teritorijos detalusis planas. Galimas miškų ūkio tikslinės žemės paskirties keitimai į kitą paskirtį. Miškų želdiniai įjungiami į planuojamo kvartalo planinę struktūrą.

5 pav. Visagino savivaldybės bendrojo plano (reglamentų) ištrauka



### SUTARTINIAI ŽYMĖJIMAI

<b>RIBOS</b>		<b>URBANIZUOJAMOS TERITORIJOS</b>			
	Visagino savivaldybės riba		Miesto centras		Vidutinio užstatymo intensyvumo gyvenamos teritorijos
	Visagino miesto riba		Miesto periferinis centras		Mažo užstatymo intensyvumo gyvenamos teritorijos
	Miesto plėtros ribos iki 2018 m.		Vidutinio užstatymo intensyvumo mišrių funkcijų teritorijos		Sporto kompleksų, laisvalaikio objektų teritorijos
	Kaimo riba		Mažo užstatymo intensyvumo mišrių funkcijų teritorijos		Inžinerinės infrastruktūros ir susisiekimo objektų teritorijos
	Valstybinių miškų riba		Teritorijos visuomenės poreikiams		
	Reglamentų riba		Verslo, gamybos, pramonės ir inžinerinės infrastruktūros objektų teritorijos	<b>NEURBANIZUOJAMOS TERITORIJOS</b>	
			Didelio užstatymo intensyvumo gyvenamos teritorijos		Atskirieji želdynai
	Miško parkai		Planuojamos kapinės		Radio ir televizijos bokšto apsauginė zona
	Miesto miškai		Kiti želdiniai		Statiniai
	Rekreacinės teritorijos		Miškai		Aukštybiniai pastatai
	Inžinerinės ir susisiekimo infrastruktūros teritorijos		Naudingųjų iškasenų telkiniai		Esama miesto turgavietė
<b>Kiti žymėjimai</b>			Geležinkelis		Projektuojami didieji prekybos centrai
	Saugomos teritorijos		Pagrindinės miesto gatvės ir keliai		
	Vandens		Perspektyvinės miesto gatvės ir keliai		
					Esama prieplauka
					Planuojama prieplauka
					Krašto kelias
					Rajoninis kelias
					Vietinis kelias
					Reglamento žymėjimas

6 pav. Visagino savivaldybės bendrojo plano ištrauka

Visas Visagino miestas patenka į tarptautinės svarbos geoekologinę takoskyrą. Įvertinus gamtinio karkaso teritorijų potencialą, planuojamai teritorijai Visagino miesto bendrajame plane nustatyta kraštovaizdžio natūralumo apsaugos ir formavimo tipus išreiškianti gamtinio karkaso teritorijų tvarkymo kryptis T2 – *palaikomas ir stiprinamas esamas kraštovaizdžio pobūdis ir natūralumas*.

Šis natūralumo apsaugos ir formavimo tipas lokalizuotas riboto geoekologinio potencialo gamtinio karkaso - miškingose, tačiau jau miesto ribose esančiose ir patiriančiose gan stiprią antropogeninę apkrovą arba mišrios naudmenų mozaikos santykinai natūraliose gamtinėse teritorijose, kuriose miško medynų ir kitų želdinių plotai kaitaliojais su kitomis naudmenomis, tame tarpe su dalinai pakeistos arba pažeistos gamtinės struktūros plotais. Tvarkant šias teritorijas reikalingas tiek esamų funkcijų subalansavimas, tiek regeneracinės priemonės ekologinėms kompensacinėms gamtinės struktūros galioms stiprinti.

- *Dviračių takų įrengimo Visagino savivaldybės teritorijoje specialusis planas*

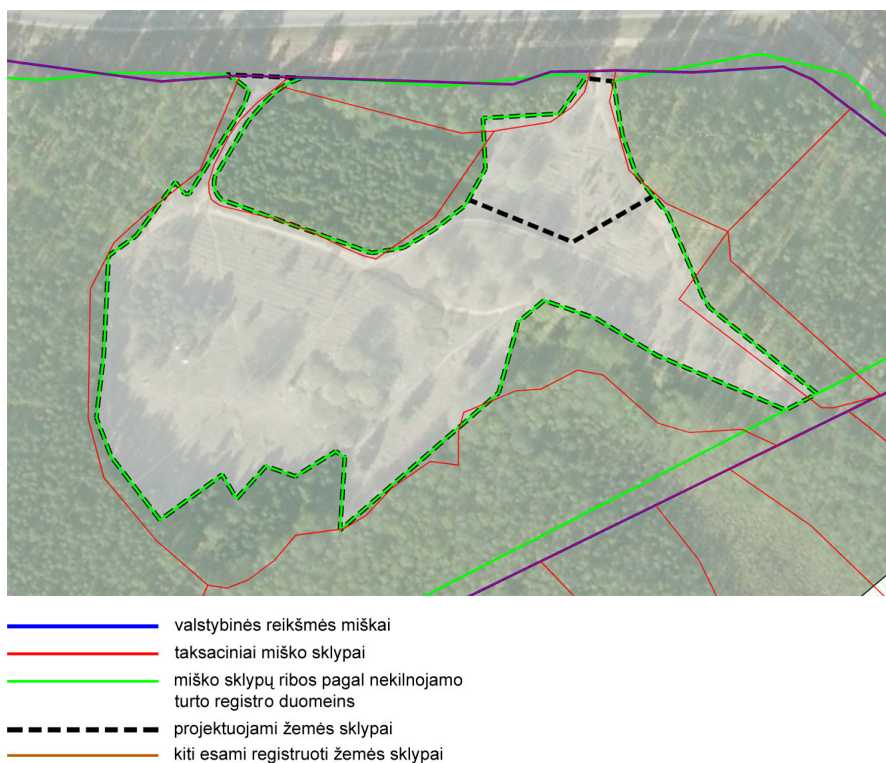
Pagal Specialiojo plano sprendinius šalia planuojamos teritorijos, Visagino ežero pakrante planuojama lokalinė dviračių ir pėsčiųjų trasa, kuri įsijungia į Eurovelo dviračių trasą „EV11“ (LT3). Taip pat numatoma dviračių maršruto informacinė lenta ir informacinis stendas apie gyvūnus, paukščius ir augalus.

- *Miškų valstybės kadastras*

Planuojamoje teritorijoje esančios miškų grupės priskiriamos valstybinės reikšmės miškams.

Išnagrinėjus gautus skaitmeninius miškų kadastro duomenis ir palyginus juos su topografinė nuotrauka, nustatėme, kad duomenys nėra tikslūs ir daugumoje vietų neatitinka realybės. Todėl formuodami kitos paskirties žemės sklypus vadovaujamės registru centro pateiktais skaitmeniniais duomenimis. Jų pagrindas yra kadastriniai matavimai ir jiems yra atlikta kadastrinė patikra. Tikslesnių duomenų šiuo metu nėra.

7 paveiksle pateikiama suvestinės schema, kurioje parodomos ribos pagal Nekilnojamo turto registro ir Miškų kadastro duomenis.

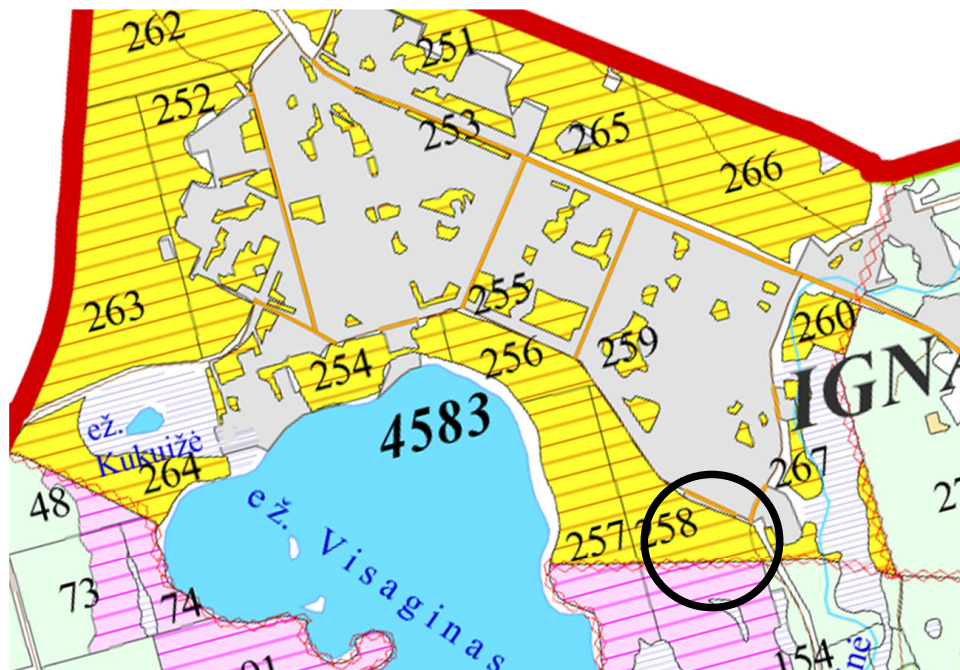


7 pav. Miško duomenų planuojamoje teritorijoje schema



- Visagino savivaldybės miškų priskyrimo miškų grupėms planas, patvirtintas LR Vyriausybės 2002 m. spalio 21 d. nutarimu Nr. 1651 (su vėlesniais pakeitimais ir papildymais)

Pagal miškų priskyrimo miškų grupėms planą planuojamoje teritorijoje ir aplinka ją esantys miškai priskiriami Rekreacinių miškų grupei Miesto miškų pogrupiui.



#### SUTARTINIAI ŽENKLAI

##### Miškų grupės ir pogrupiai

##### II grupė. Specialios paskirties miškai

##### B. Rekreaciniai miškai

27 - Miestų miškai

##### III grupė. Apsauginiai miškai

38 - Vandens telkinių apsaugos zonų miškai

##### IV grupė. Ūkiniai miškai

40 - Ūkiniai miškai

Pelkės

Užstatyta teritorija

Girininkijų ribos

Urėdijų ribos

Rajonų ribos

Kvartalinės linijos

Saugomų teritorijų ribos

Kadastrinių vietovių ribos

Magistraliniai keliai

Krašto keliai

Apskričių keliai

Vietiniai keliai

Geležinkeliai

Vandens tekmės iki 10 m. pločio

Vandens tekmės 10 - 30 m. pločio

Kiti vandenys

Šventosios

111

8125

Girininkijų pavadinimai

Kvartalų numeriai

Kadastrinių vietovių kodai

8 pav. Valstybinė miškų tarnybos miškų priskyrimo miškų grupėms schemas (atnaujinta 2010-06-16) ištrauka



## 4. PLANUOJAMOS TERITORIJOS KONCEPCIJA

### 4.1 Planuojamos teritorijos naudojimo koncepcija

Rengiant detalų planą siekiama laisvoje valstybinėje žemėje suformuoti žemės sklypą ir nustatyti teritorijos tvarkymo ir naudojimo režimą Visagino miesto sveikatingumo ir laisvalaikio kompleksui įrengti.

Žemės sklypui, kuris skirtas laisvalaikio praleidimui ir planuojama organizuoti miesto renginius, nustatoma žemės naudojimo paskirtis – kita, naudojimo būdas – atskirųjų želdynų teritorijos, naudojimo pobūdis – rekreacinės paskirties želdynų (**E/E1**).

Žemės sklypui, kuriame numatoma įrengti „Tautų parką“ numatoma žemės naudojimo paskirtis – kita, o skirtinguose žemės naudojimo būdas – visuomeninės paskirties teritorijos, naudojimo pobūdis – mokslo ir mokymo, kultūros ir sporto, sveikatos apsaugos pastatų bei statinių statybos (**V/V3**);

Žemės sklypui, kuriame numatoma įrengti automobilių stovėjimo aikštelę numatoma žemės naudojimo paskirtis – kita, žemės naudojimo būdas – inžinerinės infrastruktūros teritorijos, naudojimo pobūdis – susisiekimo ir inžinerinių komunikacijų aptarnavimo objektų statybos (**I/I1**);

### 4.2 Planuojamos teritorijos tvarkymo koncepcija

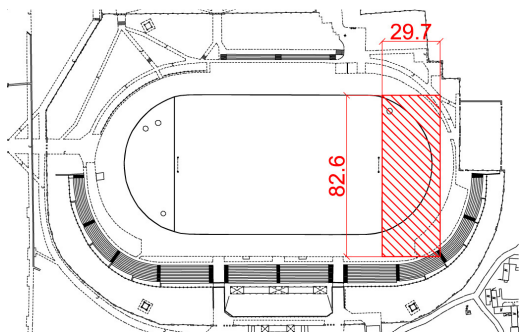
Projektuojamoje teritorijoje planuojamas įrengti sveikatingumo ir laisvalaikio kompleksas. Planuojama įrengti sceną o teritoriją pritaikyti masiniams renginiams organizuoti.

Sklypų ribos nustatomos pagal greta esančių miško sklypų ribas, jų nekeičiant. Planuojamoje teritorijoje projektuojami du atskiri žemės sklypai, kurie dalinami pagal planuojamą vykdyti veiklą. Jų ribą formuoja teritoriją kertantis dviračių takas.

Planuojama teritorija yra pietrytinėje Visagino miesto dalyje. Teritorija yra apsupta miškų, o su urbanizuota miesto dalimi susieta miško properšomis šiaurinėje dalyje. Atsižvelgiant į susiklosčiusią situaciją, pagrindiniai pateikimai projektuojami šiaurės rytinėje ir šiaurės vakarinėje dalyje.

Svarbus momentas numatant pagrindinį pateikimą į teritoriją yra rengiamas Visagino miesto pramogų ir poilsio komplekso Jaunystės gatvėje detalusis planas. Pagal šį detalų planą, miesto pėsčiųjų srautai į nagrinėjamą teritoriją nukreipiami per šiaurės vakarinę dalį. Siekiant tinkamai įsilieti į miesto urbanistinį audinį, rengiant detalų planą šis pateikimas taip pat akcentuojamas ir laikomas pagrindiniu pėsčiųjų įėjimu ir išėjimu iš teritorijos.

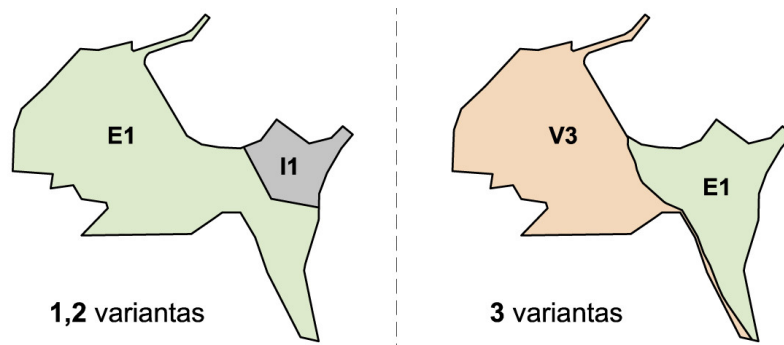
Masinių renginių metu numatomas didelis automobilių srautas. Planuojamoje teritorijoje numatomos automobilių stovėjimo vietos, o esant didesniai automobilių kiekiui renginių metu, automobilių stovėjimui siūloma paskirti vieną iš trijų šalia esančios Jaunystės gatvės eismo juostų.



9 pav. Stadione organizuojamų renginių zona

Pagrindinis ir žinomiausias Visagino miesto festivalis „Visagino Country“ kasmet sutraukia 5000 – 10000 žiūrovų. Šis renginys vyksta Visagino miesto stadione, o scenos ir žiūrovų užimamos teritorijos išmatavimai pateikiami 7 pav. Projektuojamoje teritorijoje planuojama toliau rengti šį festivalį, taigi projektuojamoje teritorijoje (turi talpinti) privalo tilpti atitinkamas kiekis žiūrovų.

Rengiant koncepciją, pagal teritorijos naudojimo pobūdį, siūlomi 3 skirtingi variantai (8 pav.):



10 pav. Konceptijos variantų skirtumai pagal teritorijos naudojimo pobūdį

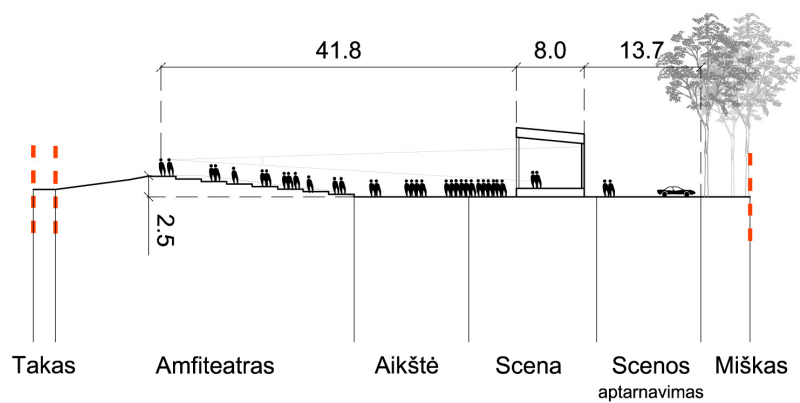
- Pirmajame koncepcijos variante renginių vieta planuojama didesniame sklype. Šiai teritorijai nustatomas atskirųjų želdynų naudojimo būdas, rekreacinių želdynų pobūdis. Atsižvelgiant į gamtines sąlygas – reljefą, miškus, scena projektuojama vakarinėje teritorijos dalyje. Scenai skirtą teritorijai planuojama pakietinto grunto danga. Pateikimas iki scenos projektuojamas pakietinta grunto danga nuo inžinerinės infrastruktūros sklypo šiaurės rytinėje dalyje. Priešais sceną paliekama didelė atvira renginių stebėjimo vieta. Taip pat siūloma dalį teritorijos skaidyti terasomis ir įrengti amfiteatrinę erdvę (9 pav.) Tai palengvintų žiūrovams stebėti renginius ir suteiktų teritorijai išraiškingumo ir savitumo. Centrinėje planuojamo sklypo dalyje, palei pėsčiųjų taką projektuojama vieta lauko prekybos ir pramogų zoni renginių metu įrengti. Šią zoną vakarinėje dalyje kerta projektuojamas pėsčiųjų takas, kuris pratęsia pagrindinį patekimą į teritoriją ir sujungia miestą su renginių vieta. Taip pat centrinėje planuojamo sklypo dalyje, tarp dviejų miško naudmenų plotų, projektuojama sanitarinė zona.



11 pav. Siūlomos amfiteatrinės erdvės pavyzdys

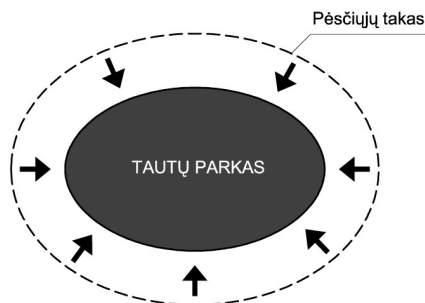
Vakarinėje teritorijos dalyje projektuojamas inžinerinės infrastruktūros žemės sklypas, kur planuojama įrengti apie 50 – 60 vietų automobilių stovėjimo aikštelę.

- Antrasis koncepcijos variantas yra panašus į pirmąjį, tik siūloma centrinėje sklypo dalyje kirsti menkos vertės želdinių masę ir taip padidinti žiūrovų stebėjimo vietą renginių metu. Šiame variante sanitarinė zona perkeliama į teritoriją prie automobilių stovėjimo aikštelės šiaurės rytinėje dalyje.
- Trečiajame koncepcijos variante renginių vieta planuojama rytiniame sklype. Sceną įrengiant šiaurinėje sklypo dalyje. Scenos aptarnavimui įrengiama aikštelė ir atskiras įvažiavimas nuo Jaunystės gatvės. Prieš sceną paliekama erdvė renginių žiūrėjimui ir aikštei įrengti, kuri pereina į amfiteatrinę zoną. Reljefo kitimas amfiteatrinėje dalyje yra apie 2,5 m. Tai sudarytų sąlygas patogesniai renginių stebėjimui žiūrovams, esantiems toliau nuo scenos. Pjūvis per teritoriją, parodantis scenos ir amfiteatro santykį pateikiamas 11 pav.



12 pav. pjūvis per nagrinėjamą teritoriją

Tautų parkui įrengti skiriamas sklypas vakarinėje planuojamos teritorijos dalyje. Atvira, be miško naudmenų, erdvė užima apie 1 ha plotą. Šioje teritorijoje galimas įvairus ekspozicijos išdėstymas. Konceptijoje pateikiame variantą, kur būtų išsaugomi ir efektyviai panaudojami esami pėsčiųjų ir dviračių takai. Šie takai suformuoja žiedinę sistemą, kai eksponatai sutelkiami centre. Projektuojamos ekspozicijos schema pateikiama 12 pav.



13 pav. Projektuojamo tautų parko schema

## 5. PLANUOJAMOS TERITORIJOS KONKRETIZUOTI SPRENDINIAI

Visagino savivaldybės taryba 2012 m. vasario 23 d. nusprendė patvirtinti pagrindinio Visagino miesto sveikatingumo ir laisvalaikio komplekso detaliojo plano koncepcijos I variantą (sprendimas Nr.TS-26). Sprendinių rengimo stadijoje, kad atitiktų teisės aktų reikalavimus buvo pakeistas pirmojo sklypo naudojimo būdas, tačiau dėl to planuojama veikla nesikeičia, detaliojo plano sprendiniai atitinka užduotį.

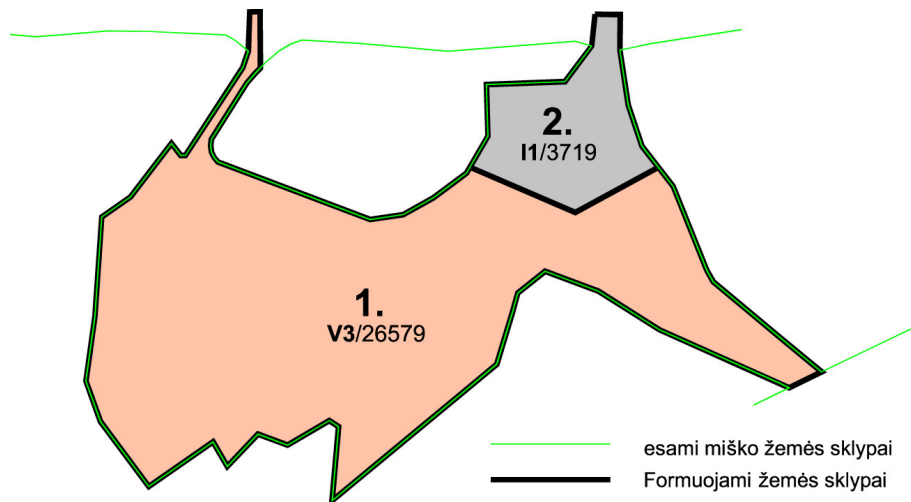
### 5.1 TERITORIJOS NAUDOJIMO TVARKA IR SPRENDINIAI

Pagal nekilnojamo turto registro duomenis, planuojamoje teritorijoje žemės sklypas nėra suformuotas ir teritorija yra laisvoje valstybinėje žemėje.

Pagal miškų kadastro duomenis planuojama teritorija priskiriama valstybinės reikšmės miškams. Detalusis planas gali būti tvirtinamas tik LR Vyriausybės 2007-12-19 nutarimu Nr. 1369 (Žin., 2007, Nr. 137-5593) patvirtiname Valstybinės reikšmės miškų plotų schemų rengimo tvarkos apraše nustatyta tvarka, patikslinus valstybinės reikšmės miškų plotus ir jų ribas.

Detalioju planu formuojami du žemės sklypai, kurių ribas formuoja aplinkiniai suformuoti miško sklypai. Sklype Nr. 1 numatoma visuomeninės paskirties teritorija ir nustatomas mokslo, kultūros, sporto ir gydymo paskirties pastatų bei statinių statyba (V/V3). Sklype Nr.2 planuojama automobilių stovėjimo aikštelė, skirta planuojamo visuomeninio sklypo aptarnavimui. Projektuojamo sklypo naudojimo būdas - inžinerinės infrastruktūros teritorija, naudojimo pobūdis – susisiekimo ir inžinerinių komunikacijų aptarnavimo objektų statybos (II/I).

Sklypuose nenumatomos statybos zonos ir neplanuojama pastatų statyba.



14 pav. Sklypų numeracijos schema

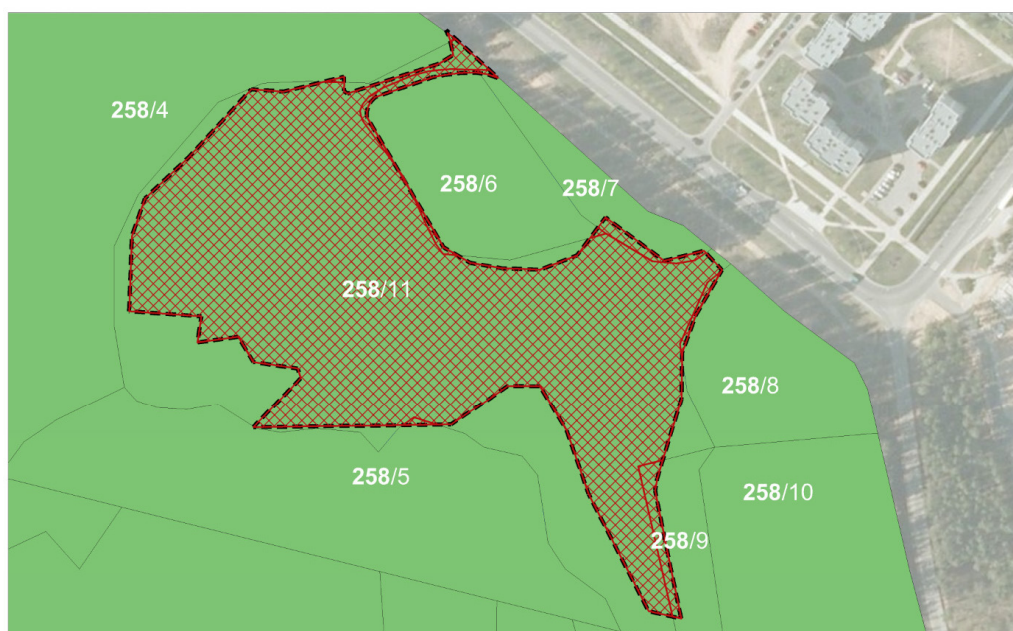
Parengus Informaciją atrankai dėl privalomo strateginio pasekmių aplinkai vertinimo (SPAV), buvo priimtas sprendimas neatlikti Visagino miesto sveikatingumo ir laisvalaikio komplekso detaliojo plane numatomai veiklai strateginio pasekmių aplinkai vertinimo. Apie priimtą galutinį sprendimą dėl detaliojo plano strateginio pasekmių aplinkai vertinimo atlikimo buvo informuota visuomenė teisės aktų nustatyta tvarka.

Vadovaujantis LR Planuojamos ūkinės veiklos poveikio aplinkai vertinimo įstatymo (1996-08-15, Nr.I-1495) nuostatomis ir įstatymo 2 priedu, atranka dėl poveikio aplinkai vertinimo turi būti atliekama, kai teritorijoje planuojama Urbanistinių objektų, įskaitant prekybos ar pramogų centrus, autobusų ar troleibusų parkus, mašinų stovėjimo aikšteles ar garažų kompleksus, sporto ir sveikatingumo kompleksus, statyba (kai užimamas didesnis kaip 0,5 ha plotas), bei kita veikla, išvardinta 2 priede.






Rengiamo detaliojo plano teritorijoje neplanuojama ūkinė veikla, priskirtina LR Planuojamos ūkinės veiklos poveikio aplinkai vertinimo įstatymo 2 priede išvardintoms veikloms, dėl to šiuo metu nėra pagrindo atlikti planuojamos ūkinės veiklos PAV pagal minėto įstatymo reikalavimus. Tuomet, jei šiuo detalioju planu suformuotame žemės sklype būtų planuojama konkreti veikla, viršijanti sklypo naudojimo reglamentuose nustatytus parametrus ir sąlygas, turi būti nustatyta tvarka atliekamos PAV atrankos procedūros projektinių pasiūlymų stadijoje.

Planuojant teritoriją vadovaujamasi Visagino miesto bendrojo plano sprendiniais ir gamtinio karkaso nuostatais. Pagal gamtinio karkaso nuostatus, sklypuose užstatymas neformuojamas, priklausomųjų želdynų kiekis atitinka želdynų plotų normas. Planuojama teritorija tvarkoma vadovaujantis darnaus vystymosi principais.

**Detalusis planas gali būti tvirtinamas tik LR Vyriausybės 2007-12-19 nutarimu Nr. 1369 (Žin., 2007, Nr. 137-5593) patvirtiname Valstybinės reikšmės miškų plotų schemų rengimo tvarkos apraše nustatyta tvarka, patikslinus valstybinės reikšmės miškų plotus ir jų ribas.**



#### SUTARTINIAI ŽENKLAI

	Valstybinės reikšmės miškai
	Taksacinių miško sklypų ribos
	<b>Miško kvartalo Nr. / Taksacinio miško sklypo Nr.</b>
	Projektuojami žemės sklypai
	Siūloma išbraukti iš valstybinės reikšmės miškų

Planuojama teritorija: **Visagino miesto sveikatingumo ir laisvalaikio kompleksas**

Eil. Nr.	Miškų urėdijos girininkija (buv. ž.ū. įmonė)	Išbraukiami iš valstybinės reikšmės miškų plotai		
		Kvartalo Nr.	Sklypų Nr.	Plotas, ha
1.	Ignalinos miškų urėdija, Dūkšto girininkija	258	4,5,6,7,8,9,11	3,03
			<b>viso:</b>	3,03

15 pav. Miško žemės, kurią planuojama paversti kitomis naudmenomis schema

## 5.2. TERITORIJOS TVARKYMO IR NAUDOJIMO REŽIMO REIKALAVIMAI

(žr. brėžinį „Teritorijos tvarkymo ir naudojimo režimo brėžinys“)

### BENDRIEJI REIKALAVIMAI SKLYPUI NR. 1 (Sklypo plotas 26580 m<sup>2</sup>)

Žemės sklypo riba formuojama atsižvelgiant į gretima esančių suformuotų, bet neįregistruotų miško sklypų ribas ir Jaunystės gatvės raudonąsias linijas.

#### Privalomieji reikalavimai

Pagrindinė sklypo žemės naudojimo paskirtis - kita, naudojimo būdas - visuomeninės paskirties teritorijos, naudojimo pobūdis – mokslo, kultūros, sporto ir gydymo paskirties pastatų bei statinių statinių statybos – V/V3.

**Susisiekimo sistemos organizavimas (žr. brėžinį „Teritorijos tvarkymo ir naudojimo režimo brėžinys“).** Įvažiavimas į sklypą organizuojamas šiaurės rytinėje teritorijos dalyje per projektuojamą inžinerinės infrastruktūros sklypą. Tai riboto eismo privažiavimas, skirtas specialiujų tarnybų ir teritorijai aptarnauti reikalingam transportui. Pagrindiniai pėsčiųjų patekimai į sklypą yra šiaurės vakarinėje sklypo dalyje ir sutampa su esamais pėsčiųjų takais, kertančiais teritoriją ir įjungtais į bendrą Visagino miesto pėsčiųjų takų tinklą. Kiti pėsčiųjų patekimai į sklypą yra ir pietvakarinėje, pietrytinėje ir šiaurės rytinėje sklypo dalyse.

#### Kiti projekto parametrai

Suformuoto žemės sklypo reglamentai nurodyti brėžinyje (žr. brėžinį „Teritorijos tvarkymo ir naudojimo režimo brėžinys“).

Sklypo Nr. 1 dalyje galioja **Specialiosios žemės ir miško naudojimo sąlygos, patvirtintos Lietuvos Respublikos Vyriausybės 1992 m. gegužės 12 d. nutarimu Nr. 343 (Žin., 1992, Nr.22-652, 1996, Nr.2-43) ir taikomi veiklos apribojimai:** XXVI - Miško naudojimo apribojimai, VI - Elektros linijų apsaugos zonos, XLIX - Vandentiekio, lietaus ir fekalinės kanalizacijos tinklų apsaugos zonos XXVII. Saugotini želdiniai (medžiai ir krūmai), augantys ne miškų ūkio paskirties žemėje.

### BENDRIEJI REIKALAVIMAI SKLYPUI NR. 2 (Sklypo plotas 3719 m<sup>2</sup>)

Žemės sklypo riba formuojama atsižvelgiant į gretima esančių suformuotų, bet neįregistruotų miško sklypų ribas ir Jaunystės gatvės raudonąsias linijas.

Numatoma zona, kurioje planuojama įrengti automobilių stovėjimo aikštelę užima 1896 m<sup>2</sup> teritoriją.

#### Privalomieji reikalavimai

Pagrindinė sklypo žemės naudojimo paskirtis - kita, naudojimo būdas - inžinerinės infrastruktūros teritorijos, naudojimo pobūdis – susisiekimo ir inžinerinių komunikacijų aptarnavimo objektų statybos – I/I1.

Servitutas inžineriniams tinklams 1 sklypui.

**Susisiekimo sistemos organizavimas (žr. brėžinį „Teritorijos tvarkymo ir naudojimo režimo brėžinys“).** Įvažiavimas į sklypą organizuojamas šiaurinėje teritorijos dalyje nuo Jaunytės gatvės. Per teritoriją planuojamas pravažiavimas ir patekimas į pietinėje sklypo dalyje projektuojamą visuomeninės paskirties sklypą. Pėsčiųjų patekimai į sklypą galimi šiaurinėje ir pietinėje sklypo dalyse.

#### Papildomieji reikalavimai



Vadovaujantis priklausomųjų želdynų normų (plotų) nustatymo tvarka, patvirtinta Lietuvos Respublikos aplinkos ministro 2007 m. gruodžio 21 d. įsakymu Nr. D1-694 (Žin., 2007, Nr. 137-5624), priklausomųjų želdynų norma (plotas) procentais nuo žemės sklypo ploto (želdynų, įskaitant vejas ir gėlynus, plotas nuo viso žemės sklypo ploto) – **12 %**.

Sklype nustatomas kelio **servitutas S1** – kelio servitutas – teisė važiuoti transporto priemonėmis (tarnaujantis daiktas) – 203. Servituto plotas – 417 m<sup>2</sup>.

#### Kiti projekto parametrai

Suformuoto žemės sklypo Nr. 1 dalies reglamentai nurodyti brėžinyje (žr. brėžinį „Teritorijos tvarkymo ir naudojimo režimo brėžinys“).

Sklypo Nr. 1 dalyje galioja **Specialiosios žemės ir miško naudojimo sąlygos, patvirtintos Lietuvos Respublikos Vyriausybės 1992 m. gegužės 12 d. nutarimu Nr. 343 (Žin., 1992, Nr.22-652, 1996, Nr.2-43) ir taikomi veiklos apribojimai**: VI - Elektros linijų apsaugos zonos, XLIX - Vandentiekio, lietaus ir fekalinės kanalizacijos tinklų apsaugos zonos XXVII. Saugotini želdiniai (medžiai ir krūmai), augantys ne miškų ūkio paskirties žemėje.

### **5.3. TERITORIJOS STATYBŲ PROGRAMA**

Sveikatingumo ir laisvalaikio teritorijoje planuojamame visuomeninės paskirties sklype užstatymo zonos nenumatomos. Teritorija suskirstoma į atskiras zonas, kuriuose planuojama vykdyti skirtinga veikla:

- **Scenos ir aptarnavimo zona.** Šioje teritorijoje planuojama aikštelė, kuri skirta laikinai scenai įrengti ir jos aptarnavimui renginių metu užtikrinti. Siekiant nesuniokoti gamtinės aplinkos ir kraštovaizdžio renginių metu, aikštelėje planuojama su pakietinta grunto danga.
- **Renginių stebėjimo vieta.** Projektuojama atvira teritorija, kuri užtikrintų gerą scenos matomumą iš visų vietų. Esant poreikiui šioje zonoje galima performuoti reljefą ir įrengti amfiteatrą, skirtą renginių stebėjimui.
- **Lauko prekybos ir pramogų zona.** Tai masinių renginių metu veikianti zona, kurioje numatomos laikinos lauko komercijos vietos.
- **Apžvalgos aikštelė.** Aukščiausia planuojamos teritorijos vieta, kur planuojama įrengti poilsio zoną su apžvalgos aikštele.

Inžinerinės infrastruktūros sklype planuojama automobilių stovėjimo aikštelė, skirta greta esančio visuomeninio sklypo aptarnavimui. Stovėjimo aikštelėje planuojama apie 60 automobilių stovėjimo vietų. Sklype taip pat numatoma vieta mobiliems tualetams įrengti.

### **5.4. TERITORIJOS APLINKOS TVARKYMO PROGRAMA**

#### **5.4.1. Susisiekimo sistema**

Įvažiavimai į projektuojamus sklypus planuojami nuo Jaunystės gatvės. Į inžinerinės sklypą patenkama tiesiogiai nuo Jaunystės gatvės. Šiame sklype planuojama automobilių stovėjimo aikštelė, skirta visuomeninio sklypo aptarnavimui. Į visuomeninės paskirties sklypą patenkama planuojamas riboto eismo įvažiavimas, skirtas aptarnaujančiam ir specialiųjų tarnybų transportui.

Į projektuojamą teritoriją patenka keletas Visagino miesto pėsčiųjų ir dviračių takų. Rytų – vakarų kryptimi projektuojamą visuomeninį sklypą kerta pėsčiųjų - dviračių takas, įeinantis į bendrą Visagino miesto dviračių takų tinklą. Šiuo taku planuojamas pagrindinis pėsčiųjų patekimas iš pagrindinių Visagino miesto urbanizuotų teritorijų. Šiaurės vakarinėje dalyje esantis pėsčiųjų patekimas formuojamas atsižvelgiant į planuojamo „Visagino miesto poilsio ir pramogų centro“ detaliojo plano sprendinius ir taip pat įjungiamas į bendrą miesto pėsčiųjų takų sistemą.

Privažiavimui iki planuojamos renginių vietos planuojamas takas su pakietinta grunto danga. Scenos vietoje taip pat planuojama pakietinto grunto danga, suteikianti sąlygas laikinai scenai įrengti ir aptarnaujančiam personalui.

#### **5.4.2. Inžinerinės infrastruktūros plėtojimo sprendiniai**

Visagino miesto sveikatingumo ir laisvalaikio komplekso lauko inžinerinės infrastruktūros plėtojimo sprendiniai atlikti, vadovaujantis šiais dokumentais:

- a) VĮ „Visagino energija“ sąlygomis, išduotomis 2010-09-24, Nr. (1.9) 6S-711.
- b) Utenos visuomenės sveikatos centro Zarasų skyriaus (Taikos prospektas 7-34, Visaginas) išduotomis sąlygomis (2010 m. rugsėjo 10 d. nr. 13V16-24).

#### **Lauko vandentiekis**

##### Esama būklė

Pagal UAB „Aplinkos inžinerija“ sudarytą Visagino miesto sveikatingumo ir laisvalaikio komplekso topografinę nuotrauką, lauko vandentiekio tinklų bei vartotojų teritorijoje nėra.

##### Plėtojimo sprendiniai

Visagino miesto sveikatingumo ir laisvalaikio komplekso teritorijoje, lauko prekybos ir pramogų zonose, numatoma galimybė naudotis lauko vandentiekio tinklu, prisijungiant prie esamo tinklo šulinių Nr. 31 arba 51 (numeriai pagal geodezinį planą). Konkrečius prisijungimo taškus privalo derinti vėlesnėse projektavimo stadijose su VĮ „Visagino energija“. Pagal specialiųjų žemės ir miško naudojimo sąlygų reikalavimus, vandentiekio tinklo ir įrenginių apsaugos zona yra žemės juosta, kurios plotis po 5 metrus nuo vamzdinių ašies.

#### **Lauko lietaus nuotėkos ir drenažas**

##### Esama būklė

Pagal UAB „Aplinkos inžinerija“ sudarytą Visagino miesto sveikatingumo ir laisvalaikio komplekso topografinę nuotrauką, teritorijos šiaurės vakarų dalyje yra lietaus nuotekų linija.

##### Plėtojimo sprendiniai

Visagino miesto sveikatingumo ir laisvalaikio komplekso teritorijoje planuojamai automobilių stovėjimo aikštei numatoma galimybė būti prijungtiems prie esamo, išilgai Jaunutės gatvei pakloto, miesto lietaus nuotekų tinklo šulinių nr. 91 arba 32. Pagal „Paviršinių nuotekų tvarkymo reglamento“ nuostatas, viešojo automobilių stovėjimo aikštelė nėra laikoma galimai teršiamo teritorija, todėl joms naftos gaudyklės nėra būtinos. Visi projektiniai sprendiniai privalo būti suderinti su Visagino savivaldybe. Pagal specialiųjų žemės ir miško naudojimo sąlygų reikalavimus, lietaus nuotekų tinklų ir įrenginių apsaugos zona yra žemės juosta, kurios plotis po 5 metrai nuo vamzdinių ašies. Magistralinių vamzdinių, kurių skersmuo yra 400 milimetrai ir didesnis, apsaugos zona yra žemės juosta, kurios plotis po 10 metrų nuo vamzdinių ašies sausame grunte.

#### **Lauko elektros tinklai**

##### Esama būklė

Pagal UAB „Aplinkos inžinerija“ sudarytą Visagino miesto sveikatingumo ir laisvalaikio komplekso topografinę nuotrauką, teritorijoje esamų elektros tinklų nėra.

##### Plėtojimo sprendiniai

Visagino miesto sveikatingumo ir laisvalaikio komplekso planuojamai automobilių stovėjimo aikštei bei pėsčiųjų takams numatoma galimybė įrengti apšvietimą, įrengiant naują liniją nuo esamos transformatorinės TR-308. Taipogi, planuojamoms scenos/aparnavimo ir lauko prekybos/pramogų zonoms numatoma galimybė būtų prijungtoms prie elektros tinklo nuo TR-308. Visi projektiniai



sprendiniai privalo būti suderinti vėlesnėse stadijose su Visagino savivaldybe bei AB „Lesto“. Pagal specialiųjų žemės ir miško naudojimo sąlygų reikalavimus, požeminės elektros kabelių linijos apsaugos zona - žemės juosta, kurios plotis po 1 metru nuo linijos konstrukcijų kraštinių taškų. Nuotolis nuo šios linijos iki pastatų ir statinių - 0,6 metro.

### **Atliekų surinkimas**

#### **Plėtojimo sprendiniai**

Buitinių atliekų surinkimui siūloma naudoti konteinerinę sistemą, plėsti konteinerinių atliekų surinkimo aikštelių tinklą, siūloma biodegraduojančias (žaliąsias) atliekas atskirti nuo bendro komunalinių atliekų srauto, vystyti konteinerinių aikštelių skirtų atliekų rūšiavimui tinklą, rūšiuojamoms atliekoms naudoti specializuotus konteinerius. Planuojamoje teritorijoje komunalinės atliekos bus surenkamos konteineriuose, atskiriant biodegraduojančias (žaliąsias) atliekas, įrengiamos konteinerinės aikštelės skirtos atliekų rūšiavimui. Atliekų surinkimo aikštelės bus numatytos ir tikslinamos planuojamoje teritorijoje atskirai techninio projekto stadijoje.

### **Servitutai**

Pagal VI "Visagino energija" išduotas planavimo sąlygas, servitutai nustatomi statomų, esamų ir perkeliamų komunikacijų apsaugos zonų ribose. Servitutai tikslinami kadastriniais matavimais.